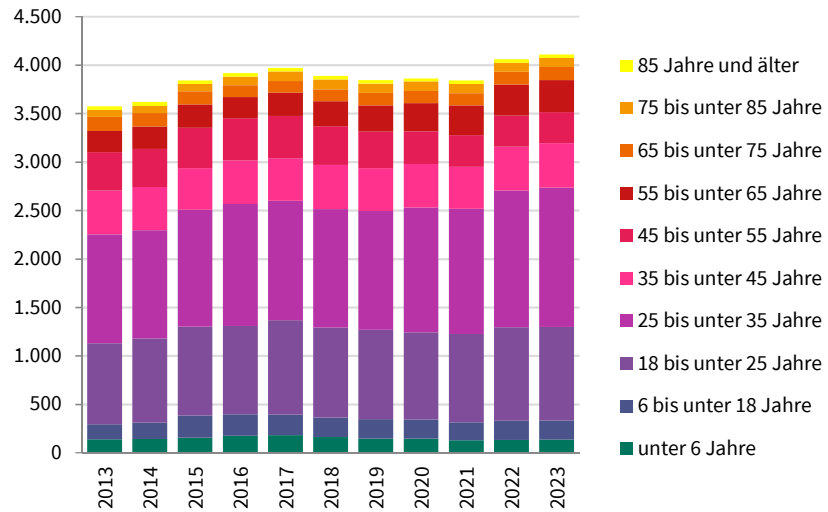
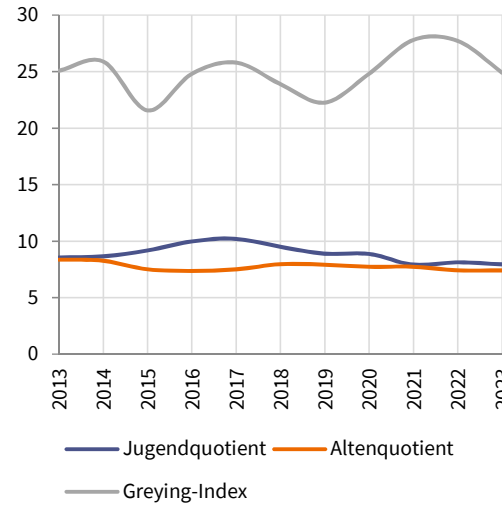


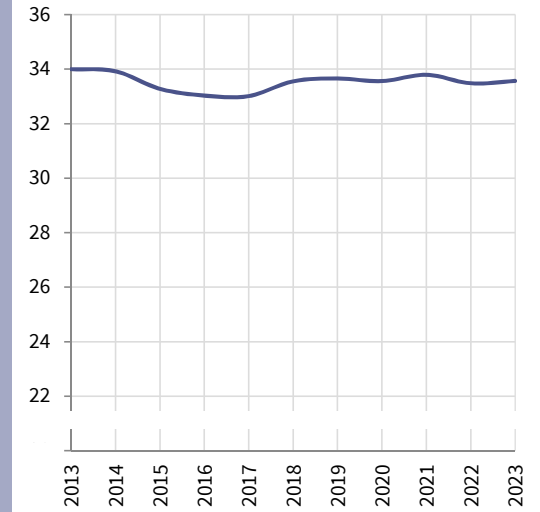
Hauptwohnbevölkerung nach Altersklassen



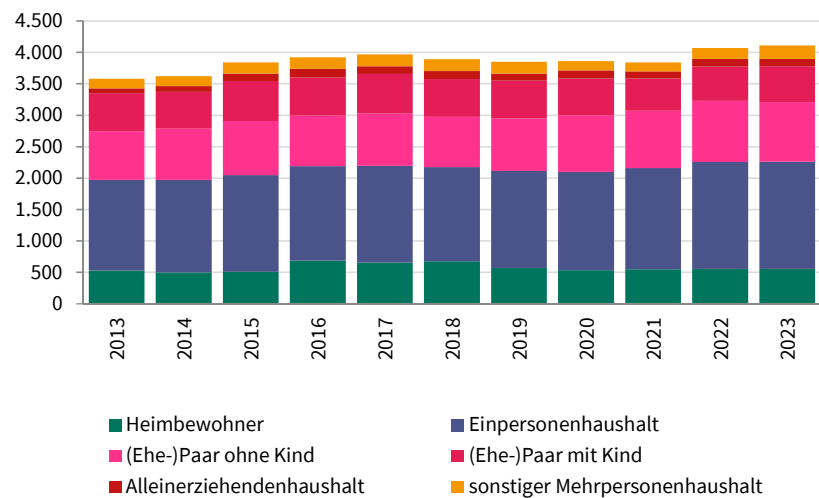
Kennzahlen zur Altersstruktur



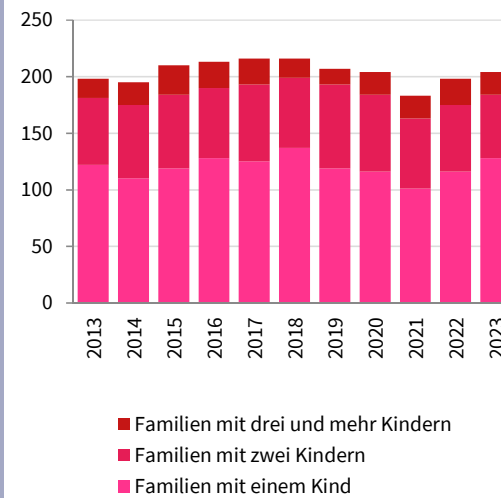
Durchschnittsalter



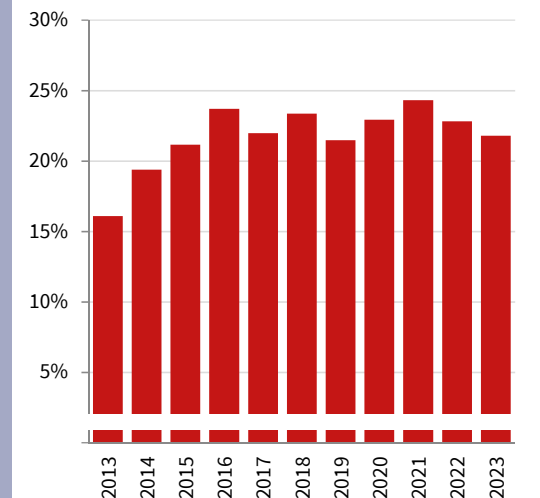
Hauptwohnbevölkerung nach Haushaltstypen



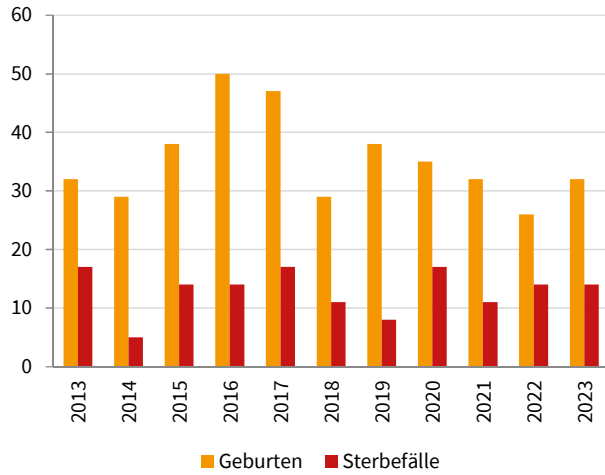
Familien nach Kinderzahl



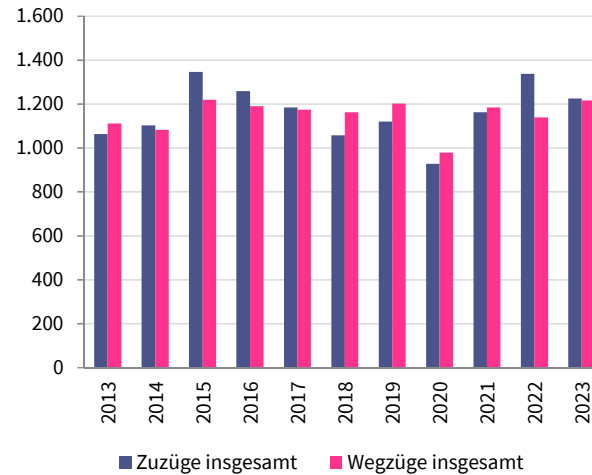
Anteil Alleinerziehendenfamilien



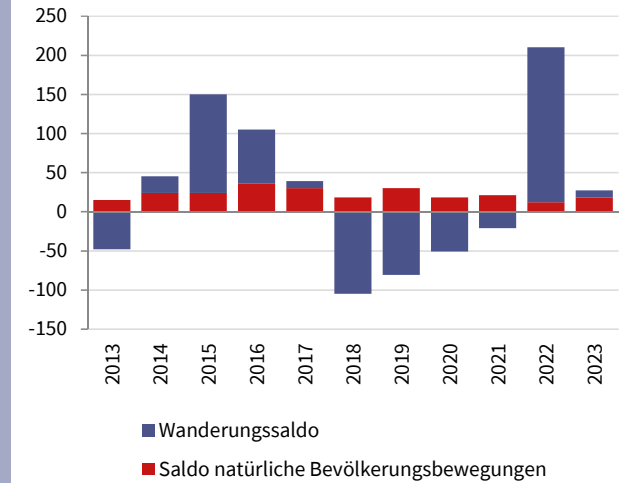
Geburten und Sterbefälle



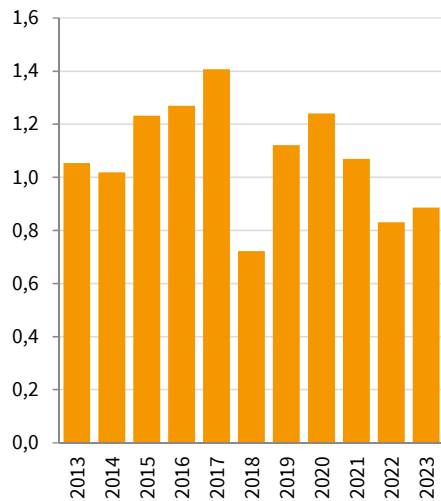
Zu- und Wegzüge



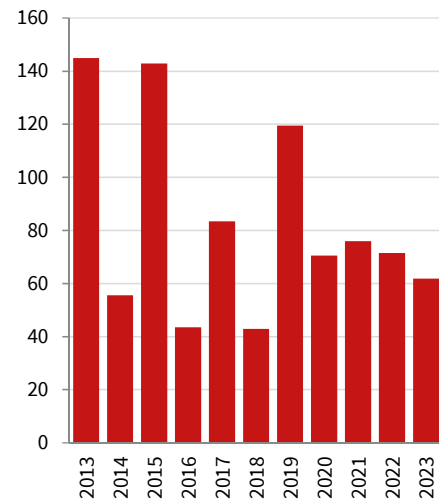
Bewegungssalden



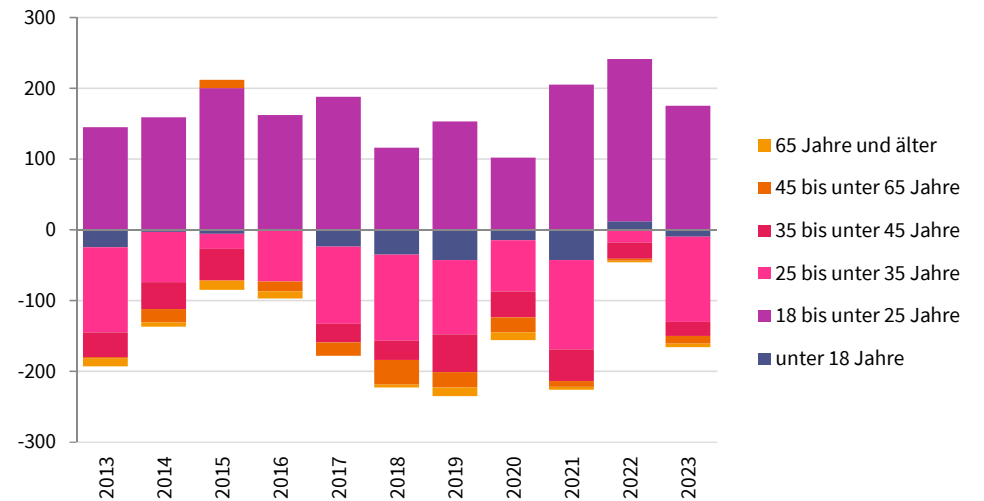
Gesamtfertilität



Sterberaten 80plus



Altersspezifische Wanderungssalden



Erläuterungen

Altenquotient	Der Altenquotient ist das Verhältnis von Menschen, die das "erwerbsfähige" Alter überschritten haben zu Menschen im erwerbsfähigen Alter. Unter "Erwerbsfähigen" werden hier Personen im Alter von 15 bis unter 65 Jahren verstanden.
Jugendquotient	Der Jugendquotient ist das Verhältnis von Menschen, die das "erwerbsfähige" Alter noch nicht erreicht haben zu Menschen im erwerbsfähigen Alter von 15 bis unter 65 Jahren.
Greying-Index	Zahl der Menschen im Alter ab 80 Jahren bezogen auf 100 Menschen im Alter von 60 bis unter 80 Jahre. Der Greying-Index charakterisiert den Alterungsprozess in den älteren Bevölkerungsgruppen.
Gesamtfertilität	Die Gesamtfertilität ist die Summe der altersspezifischen Geburtenraten, in diesem Fall die Zahl der Geburten je Frau über alle Altersjahre von 15 bis unter 45 Jahren. Sie gibt somit an, wieviele Kinder eine Frau im Lauf ihres Lebens unter den gegebenen Bedingungen des Beobachtungsjahres theoretisch gebären würde.
Sterberate 80plus	Die Sterberate gibt an, wieviele Todesfälle von Menschen ab 80 Jahren auf 1.000 Einwohner im Alter ab 80 Jahren entfallen.
Wanderungssaldo	Zuzüge in ein Gebiet abzüglich der Wegzüge
Saldo natürliche Bevölkerungsbewegungen	Geburten abzüglich Sterbefälle

	2013	2014	2015	2016	2017	2018	2019	2020	2021	2022	2023
Hauptwohnbevölkerung insgesamt	3.578	3.620	3.840	3.916	3.968	3.893	3.849	3.863	3.841	4.064	4.108

Bevölkerung nach Alter	2013	2014	2015	2016	2017	2018	2019	2020	2021	2022	2023
unter 6 Jahre	137	143	155	176	182	161	146	146	128	131	134
6 bis unter 18 Jahre	158	167	227	221	212	203	200	197	185	200	200
18 bis unter 25 Jahre	836	869	920	911	974	926	923	899	914	965	965
25 bis unter 35 Jahre	1.121	1.118	1.205	1.259	1.232	1.223	1.226	1.289	1.289	1.409	1.436
35 bis unter 45 Jahre	452	446	431	449	440	458	443	449	434	452	458
45 bis unter 55 Jahre	398	392	416	437	434	398	374	335	326	320	323
55 bis unter 65 Jahre	218	230	239	218	242	257	272	293	308	323	329
65 bis unter 75 Jahre	146	140	137	122	119	125	128	125	125	131	137
75 bis unter 85 Jahre	71	74	77	89	101	101	98	98	95	92	92
85 Jahre und älter	38	41	35	35	35	35	35	32	38	38	35

Bevölkerungsanteile nach Alter	2013	2014	2015	2016	2017	2018	2019	2020	2021	2022	2023
unter 6 Jahre	3,8%	4,0%	4,0%	4,5%	4,6%	4,1%	3,8%	3,8%	3,3%	3,2%	3,3%
6 bis unter 18 Jahre	4,4%	4,6%	5,9%	5,6%	5,3%	5,2%	5,2%	5,1%	4,8%	4,9%	4,9%
18 bis unter 25 Jahre	23,4%	24,0%	24,0%	23,3%	24,5%	23,8%	24,0%	23,3%	23,8%	23,7%	23,5%
25 bis unter 35 Jahre	31,3%	30,9%	31,4%	32,2%	31,0%	31,4%	31,9%	33,4%	33,6%	34,7%	35,0%
35 bis unter 45 Jahre	12,6%	12,3%	11,2%	11,5%	11,1%	11,8%	11,5%	11,6%	11,3%	11,1%	11,1%
45 bis unter 55 Jahre	11,1%	10,8%	10,8%	11,2%	10,9%	10,2%	9,7%	8,7%	8,5%	7,9%	7,9%
55 bis unter 65 Jahre	6,1%	6,4%	6,2%	5,6%	6,1%	6,6%	7,1%	7,6%	8,0%	7,9%	8,0%
65 bis unter 75 Jahre	4,1%	3,9%	3,6%	3,1%	3,0%	3,2%	3,3%	3,2%	3,3%	3,2%	3,3%
75 bis unter 85 Jahre	2,0%	2,0%	2,0%	2,3%	2,5%	2,6%	2,5%	2,5%	2,5%	2,3%	2,2%
85 Jahre und älter	1,1%	1,1%	0,9%	0,9%	0,9%	0,9%	0,9%	0,8%	1,0%	0,9%	0,9%

Kinder unter 6 Jahre	2013	2014	2015	2016	2017	2018	2019	2020	2021	2022	2023
0 Jahre	26	23	35	47	41	20	29	32	26	26	23
1 Jahr	29	29	26	38	44	35	20	20	20	26	29
2 Jahre	26	26	26	29	32	35	32	20	20	20	20
3 Jahre	23	23	20	23	26	26	29	26	20	23	23
4 Jahre	23	20	23	14	23	26	23	29	17	20	17
5 Jahre	14	20	23	23	17	17	17	20	26	17	17

	2013	2014	2015	2016	2017	2018	2019	2020	2021	2022	2023
Durchschnittsalter	34,0	33,9	33,3	33,0	33,0	33,6	33,7	33,6	33,8	33,5	33,6
Jugendquotient	8,6	8,7	9,2	10,0	10,2	9,5	8,9	8,9	7,9	8,1	7,9
Altenquotient	8,4	8,3	7,5	7,4	7,5	8,0	7,9	7,7	7,7	7,4	7,4
Greying-Index	25,1	25,9	21,6	24,8	25,8	23,9	22,3	24,8	27,8	27,7	24,9

Bevölkerung nach Haushaltstyp	2013	2014	2015	2016	2017	2018	2019	2020	2021	2022	2023
Heimbewohner	524	494	506	683	656	674	566	533	545	551	554
Einpersonenhaushalt	1.442	1.475	1.541	1.505	1.535	1.499	1.547	1.565	1.610	1.703	1.703
(Ehe-)Paar ohne Kind	779	815	860	803	839	800	836	899	914	971	947
(Ehe-)Paar mit Kind	602	584	635	608	626	599	599	587	512	548	572
Alleinerziehendenhaushalt	77	95	116	137	122	128	113	125	116	122	119
sonstiger Mehrpersonenhaushalt	152	155	182	182	188	191	188	152	143	173	212

Männer nach Haushaltstyp	2013	2014	2015	2016	2017	2018	2019	2020	2021	2022	2023
Heimbewohner	212	218	230	350	338	344	281	272	299	290	293
Einpersonenhaushalt	803	824	866	818	842	830	869	869	881	941	935
(Ehe-)Paar ohne Kind	398	416	440	407	425	404	419	446	461	488	479
(Ehe-)Paar mit Kind	284	278	308	296	305	299	293	293	248	269	281
Alleinerziehendenhaushalt	29	35	47	50	44	44	35	41	41	41	41
sonstiger Mehrpersonenhaushalt	77	71	86	95	86	89	83	68	65	86	107

Frauen nach Haushaltstyp	2013	2014	2015	2016	2017	2018	2019	2020	2021	2022	2023
Heimbewohner	311	275	275	332	317	332	284	260	248	260	260
Einpersonenhaushalt	641	650	674	686	692	668	680	698	731	761	767
(Ehe-)Paar ohne Kind	383	401	419	395	416	398	416	455	455	482	467
(Ehe-)Paar mit Kind	320	308	329	311	320	299	305	293	266	278	290
Alleinerziehendenhaushalt	47	59	71	86	80	86	80	86	74	80	80
sonstiger Mehrpersonenhaushalt	77	83	95	86	101	104	104	83	77	86	104

Haushalte insgesamt	2013	2014	2015	2016	2017	2018	2019	2020	2021	2022	2023
	2.066	2.114	2.222	2.171	2.222	2.168	2.225	2.261	2.285	2.432	2.447

Haushalte nach Haushaltstyp	2013	2014	2015	2016	2017	2018	2019	2020	2021	2022	2023
Einpersonenhaushalte	1.442	1.475	1.541	1.505	1.535	1.499	1.547	1.565	1.610	1.703	1.703
(Ehe-)Paare ohne Kind	353	374	395	368	386	368	383	419	425	455	446
(Ehe-)Paare mit Kind	167	158	164	161	167	164	161	158	137	149	158
Alleinerziehendenhaushalte	32	38	44	50	47	50	44	47	44	44	44
Sonstige Mehrpersonenhaushalte	71	71	77	86	89	86	86	71	68	80	98

Haushalte nach Zahl der Personen	2013	2014	2015	2016	2017	2018	2019	2020	2021	2022	2023
Haushalte mit einer Person	1.442	1.475	1.541	1.505	1.535	1.499	1.547	1.565	1.610	1.703	1.703
Haushalte mit zwei Personen	386	404	428	419	431	416	434	458	452	500	506
Haushalte mit drei Personen	140	131	140	149	149	161	143	128	128	131	143
Haushalte mit vier Personen	71	83	77	68	80	71	80	83	71	77	74
Haushalte mit mehr als vier Personen	26	23	38	32	26	23	23	23	23	23	20

Haushalte nach Zahl der Kinder	2013	2014	2015	2016	2017	2018	2019	2020	2021	2022	2023
Familien insgesamt	199	196	208	211	214	214	205	205	181	193	202
Familien mit einem Kind	122	110	119	128	125	137	119	116	101	116	128
Familien mit zwei Kindern	59	65	65	62	68	62	74	68	62	59	56
Familien mit drei und mehr Kindern	17	20	26	23	23	17	14	20	20	23	20

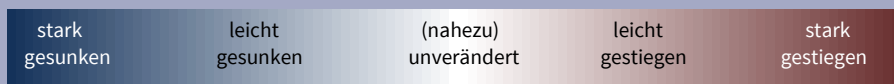
Anteil Alleinerziehende an Familien	16,1%	19,4%	21,2%	23,7%	22,0%	23,4%	21,5%	22,9%	24,3%	22,8%	21,8%
-------------------------------------	-------	-------	-------	-------	-------	-------	-------	-------	-------	-------	-------

Natürliche Bevölkerungsbewegungen	2013	2014	2015	2016	2017	2018	2019	2020	2021	2022	2023
Geburten	32	29	38	50	47	29	38	35	32	26	32
Sterbefälle	17	5	14	14	17	11	8	17	11	14	14
Saldo natürliche Bevölkerungsbewegungen	+15	+24	+24	+36	+30	+18	+30	+18	+21	+12	+18
Gesamtfertilität	1,1	1,0	1,2	1,3	1,4	0,7	1,1	1,2	1,1	0,8	0,9
Durchschnittsalter Mütter bei Erstgeburt	k.A.	k.A.	k.A.	30,8	31,6	k.A.	k.A.	k.A.	k.A.	k.A.	k.A.
Sterberate der Bevölkerung ab 80 Jahre (auf Tsd.)	145	56	143	43	83	43	119	70	76	71	62

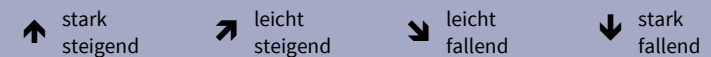
Wanderungsbewegungen	2013	2014	2015	2016	2017	2018	2019	2020	2021	2022	2023
Zuzüge insgesamt	1.063	1.102	1.345	1.258	1.183	1.057	1.120	928	1.162	1.336	1.225
Wegzüge insgesamt	1.111	1.081	1.219	1.189	1.174	1.162	1.201	979	1.183	1.138	1.216
Wanderungssaldo	-48	+21	+126	+69	+9	-105	-81	-51	-21	+198	+9
Zuzüge in das Stadtgebiet	734	722	923	863	836	701	758	587	779	917	818
Zuzüge als innerstädtische Umzüge	329	380	422	395	347	356	362	341	383	419	407
Wegzüge aus dem Stadtgebiet	653	620	698	740	686	689	683	581	659	668	647
Wegzüge als innerstädtische Umzüge	458	461	521	449	488	473	518	398	524	470	569

Wanderungssaldo Bevölkerung unter 18 Jahren	-25	-3	-6	+/-0	-24	-35	-43	-15	-43	+12	-10
Wanderungssaldo Bevölkerung 18 bis unter 25 Jahre	+145	+159	+200	+162	+188	+116	+153	+102	+205	+229	+175
Wanderungssaldo Bevölkerung 25 bis unter 35 Jahre	-120	-71	-21	-73	-109	-122	-105	-72	-126	-18	-120
Wanderungssaldo Bevölkerung 35 bis unter 45 Jahre	-35	-38	-45	+/-0	-26	-27	-53	-37	-45	-23	-20
Wanderungssaldo Bevölkerung 45 bis unter 65 Jahre	-2	-19	+12	-14	-19	-35	-22	-21	-8	-3	-11
Wanderungssaldo Bevölkerung ab 65 Jahre	-11	-6	-13	-10	+/-0	-4	-12	-11	-4	-2	-5

Wert ist im Vergleich zum vorhergehenden Wert ...



Tendenz ...



Die Daten wurden aus datenschutzrechtlichen Gründen einer verschobenen Dreierroundung unterzogen (1,2,3=2; 4,5,6=5; 7,8,9=8...), wenn erforderlich.