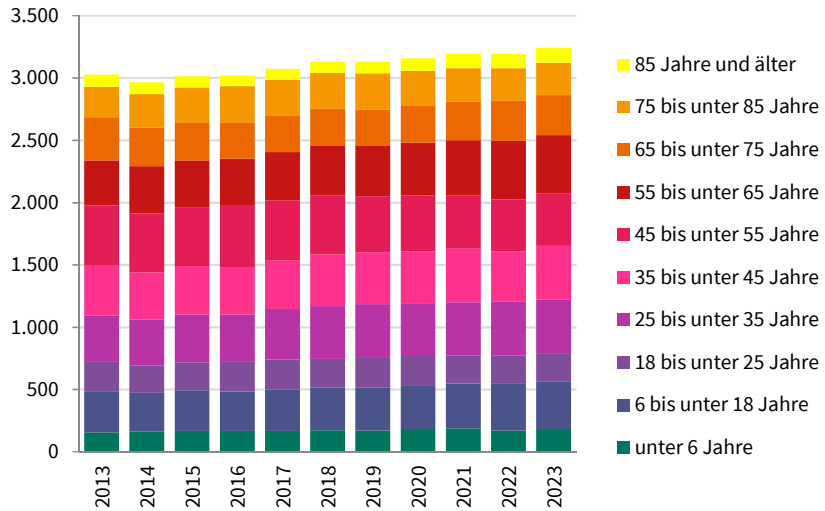
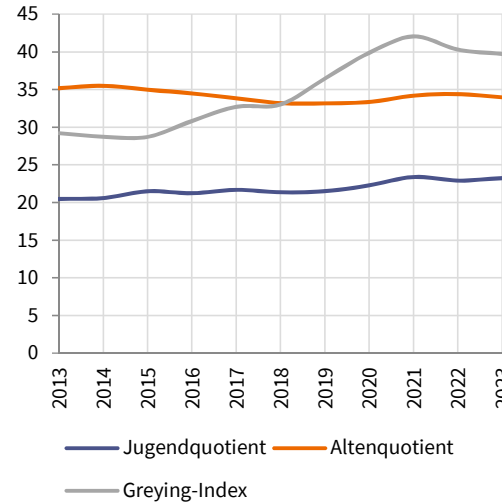


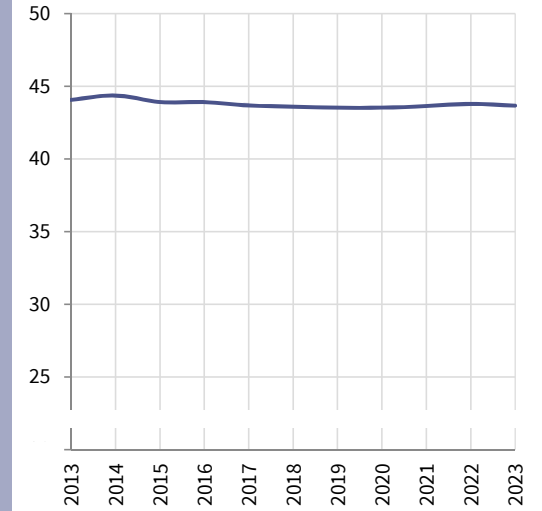
Hauptwohnbevölkerung nach Altersklassen



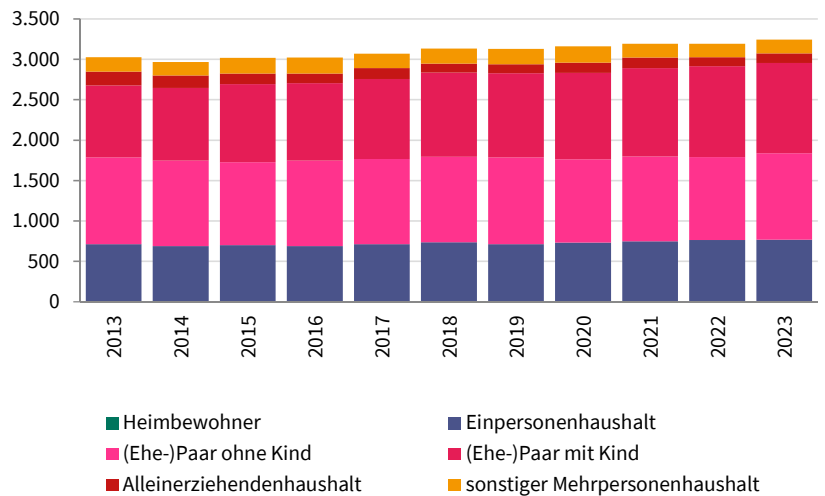
Kennzahlen zur Altersstruktur



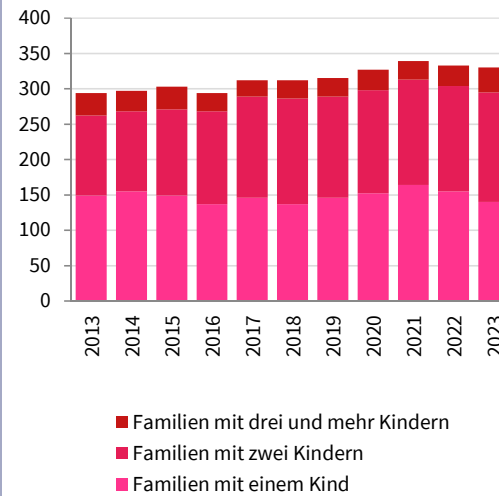
Durchschnittsalter



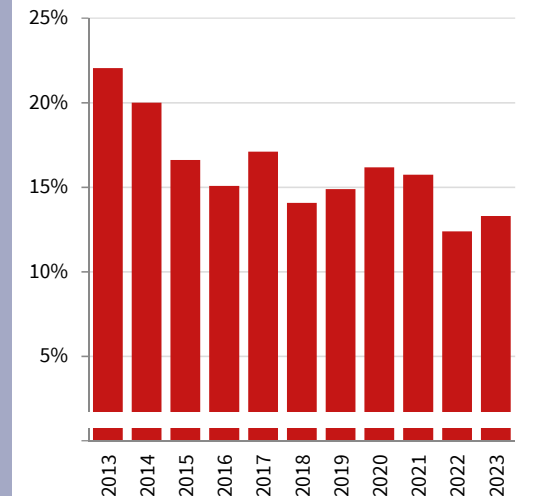
Hauptwohnbevölkerung nach Haushaltstypen



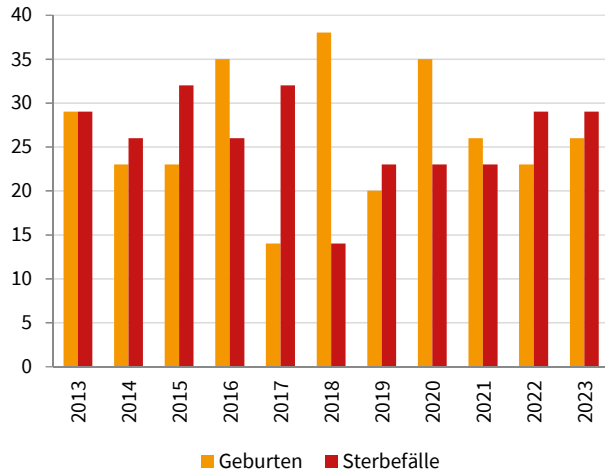
Familien nach Kinderzahl



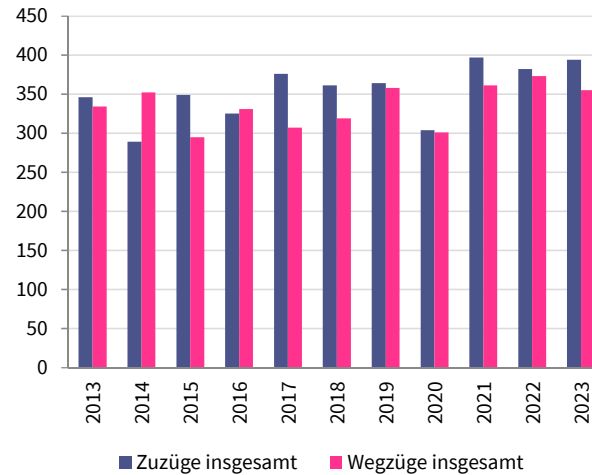
Anteil Alleinerziehendenfamilien



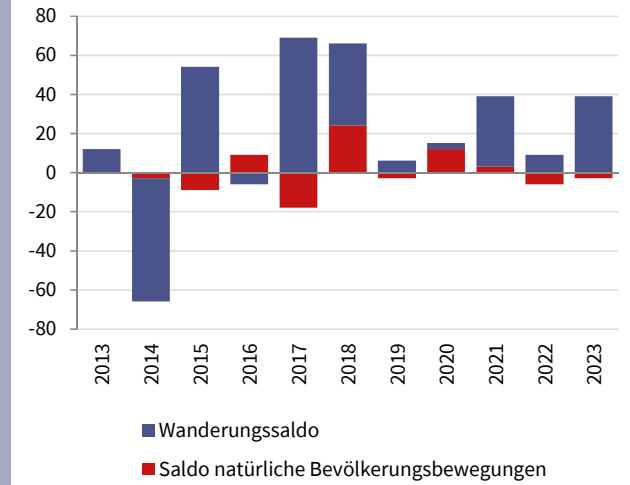
Geburten und Sterbefälle



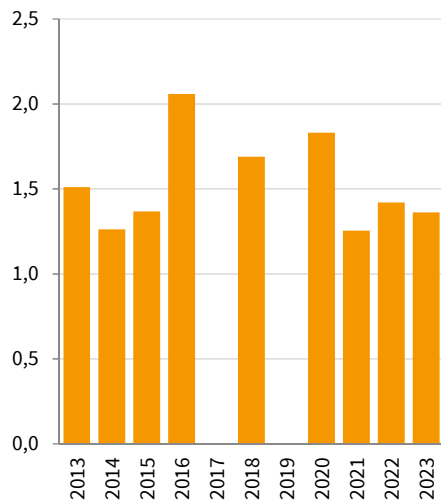
Zu- und Wegzüge



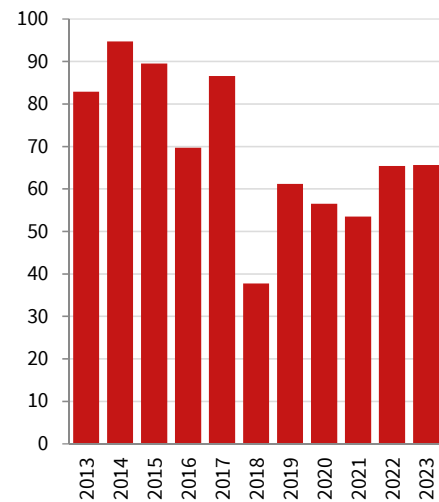
Bewegungssalden



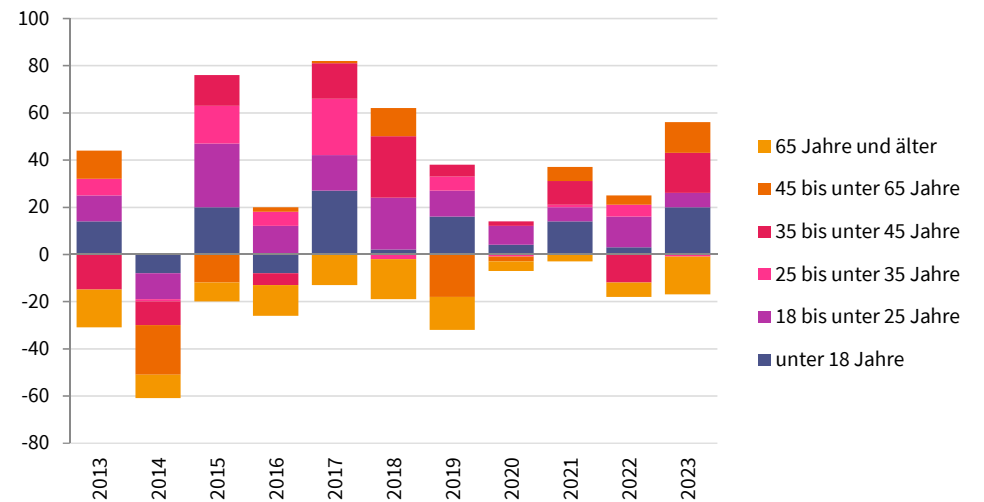
Gesamtfertilität



Sterberaten 80plus



Altersspezifische Wanderungssalden



Erläuterungen

Altenquotient	Der Altenquotient ist das Verhältnis von Menschen, die das "erwerbsfähige" Alter überschritten haben zu Menschen im erwerbsfähigen Alter. Unter "Erwerbsfähigen" werden hier Personen im Alter von 15 bis unter 65 Jahren verstanden.
Jugendquotient	Der Jugendquotient ist das Verhältnis von Menschen, die das "erwerbsfähige" Alter noch nicht erreicht haben zu Menschen im erwerbsfähigen Alter von 15 bis unter 65 Jahren.
Greying-Index	Zahl der Menschen im Alter ab 80 Jahren bezogen auf 100 Menschen im Alter von 60 bis unter 80 Jahre. Der Greying-Index charakterisiert den Alterungsprozess in den älteren Bevölkerungsgruppen.
Gesamtfertilität	Die Gesamtfertilität ist die Summe der altersspezifischen Geburtenraten, in diesem Fall die Zahl der Geburten je Frau über alle Altersjahre von 15 bis unter 45 Jahren. Sie gibt somit an, wieviele Kinder eine Frau im Lauf ihres Lebens unter den gegebenen Bedingungen des Beobachtungsjahres theoretisch gebären würde.
Sterberate 80plus	Die Sterberate gibt an, wieviele Todesfälle von Menschen ab 80 Jahren auf 1.000 Einwohner im Alter ab 80 Jahren entfallen.
Wanderungssaldo	Zuzüge in ein Gebiet abzüglich der Wegzüge
Saldo natürliche Bevölkerungsbewegungen	Geburten abzüglich Sterbefälle

	2013	2014	2015	2016	2017	2018	2019	2020	2021	2022	2023
Hauptwohnungsbevölkerung insgesamt	3.026	2.964	3.014	3.021	3.070	3.133	3.129	3.159	3.194	3.192	3.240

Bevölkerung nach Alter	2013	2014	2015	2016	2017	2018	2019	2020	2021	2022	2023
unter 6 Jahre	155	161	167	167	167	173	170	182	188	170	182
6 bis unter 18 Jahre	326	311	326	317	335	341	347	353	359	374	383
18 bis unter 25 Jahre	245	218	224	242	239	230	236	233	224	230	227
25 bis unter 35 Jahre	368	371	386	377	404	425	431	425	428	434	431
35 bis unter 45 Jahre	398	377	386	380	389	413	416	416	434	401	428
45 bis unter 55 Jahre	485	473	473	491	482	473	449	449	422	416	419
55 bis unter 65 Jahre	362	380	377	377	389	404	410	422	446	470	470
65 bis unter 75 Jahre	347	311	305	293	290	293	287	296	308	320	323
75 bis unter 85 Jahre	242	269	281	290	290	287	290	281	269	263	260
85 Jahre und älter	98	95	89	86	89	92	95	101	116	116	116

Bevölkerungsanteile nach Alter	2013	2014	2015	2016	2017	2018	2019	2020	2021	2022	2023
unter 6 Jahre	5,1%	5,4%	5,5%	5,5%	5,4%	5,5%	5,4%	5,8%	5,9%	5,3%	5,6%
6 bis unter 18 Jahre	10,8%	10,5%	10,8%	10,5%	10,9%	10,9%	11,1%	11,2%	11,2%	11,7%	11,8%
18 bis unter 25 Jahre	8,1%	7,4%	7,4%	8,0%	7,8%	7,3%	7,5%	7,4%	7,0%	7,2%	7,0%
25 bis unter 35 Jahre	12,2%	12,5%	12,8%	12,5%	13,2%	13,6%	13,8%	13,5%	13,4%	13,6%	13,3%
35 bis unter 45 Jahre	13,2%	12,7%	12,8%	12,6%	12,7%	13,2%	13,3%	13,2%	13,6%	12,6%	13,2%
45 bis unter 55 Jahre	16,0%	16,0%	15,7%	16,3%	15,7%	15,1%	14,3%	14,2%	13,2%	13,0%	12,9%
55 bis unter 65 Jahre	12,0%	12,8%	12,5%	12,5%	12,7%	12,9%	13,1%	13,4%	14,0%	14,7%	14,5%
65 bis unter 75 Jahre	11,5%	10,5%	10,1%	9,7%	9,4%	9,4%	9,2%	9,4%	9,6%	10,0%	10,0%
75 bis unter 85 Jahre	8,0%	9,1%	9,3%	9,6%	9,4%	9,2%	9,3%	8,9%	8,4%	8,2%	8,0%
85 Jahre und älter	3,2%	3,2%	3,0%	2,8%	2,9%	2,9%	3,0%	3,2%	3,6%	3,6%	3,6%

Kinder unter 6 Jahre	2013	2014	2015	2016	2017	2018	2019	2020	2021	2022	2023
0 Jahre	23	23	26	35	11	35	20	35	26	26	26
1 Jahr	23	32	29	23	38	14	32	23	38	23	26
2 Jahre	23	26	32	26	29	38	20	35	26	38	29
3 Jahre	29	23	29	32	26	26	41	20	35	26	35
4 Jahre	38	26	26	23	38	26	26	38	23	32	29
5 Jahre	20	35	26	29	23	35	29	29	38	23	38

	2013	2014	2015	2016	2017	2018	2019	2020	2021	2022	2023
Durchschnittsalter	44,1	44,4	43,9	43,9	43,7	43,6	43,5	43,5	43,6	43,8	43,7
Jugendquotient	20,5	20,6	21,5	21,2	21,7	21,4	21,5	22,3	23,4	22,9	23,2
Altenquotient	35,2	35,5	35,0	34,5	33,8	33,2	33,2	33,4	34,2	34,4	34,0
Greying-Index	29,2	28,7	28,7	30,8	32,7	33,0	36,5	39,9	42,1	40,3	39,7

Bevölkerung nach Haushaltstyp	2013	2014	2015	2016	2017	2018	2019	2020	2021	2022	2023
Heimbewohner	5	5	5	5	5	2	0	0	0	0	0
Einpersonenhaushalt	704	683	692	683	704	734	710	731	746	761	767
(Ehe-)Paar ohne Kind	1.076	1.055	1.028	1.055	1.055	1.055	1.073	1.031	1.049	1.028	1.070
(Ehe-)Paar mit Kind	890	902	965	959	992	1.043	1.043	1.067	1.094	1.124	1.115
Alleinerziehendenhaushalt	170	152	134	119	134	110	113	128	131	110	119
sonstiger Mehrpersonenhaushalt	179	170	194	200	179	188	188	203	173	170	170

Männer nach Haushaltstyp	2013	2014	2015	2016	2017	2018	2019	2020	2021	2022	2023
Heimbewohner	2	2	2	2	2	2	0	0	0	0	0
Einpersonenhaushalt	317	299	308	317	329	350	323	353	365	374	368
(Ehe-)Paar ohne Kind	545	539	524	533	536	533	542	515	530	518	542
(Ehe-)Paar mit Kind	461	470	500	497	518	533	533	545	557	575	575
Alleinerziehendenhaushalt	65	56	50	41	44	35	35	41	50	38	47
sonstiger Mehrpersonenhaushalt	74	71	95	95	83	92	86	95	77	71	77

Frauen nach Haushaltstyp	2013	2014	2015	2016	2017	2018	2019	2020	2021	2022	2023
Heimbewohner	2	2	2	2	2	0	0	0	0	0	0
Einpersonenhaushalt	386	383	383	368	377	386	386	377	383	389	401
(Ehe-)Paar ohne Kind	533	515	503	521	521	521	530	515	518	509	530
(Ehe-)Paar mit Kind	428	431	464	461	473	509	509	524	536	548	539
Alleinerziehendenhaushalt	107	98	83	80	92	74	80	89	83	74	71
sonstiger Mehrpersonenhaushalt	104	98	98	104	98	98	104	107	95	98	92

Haushalte insgesamt	2013	2014	2015	2016	2017	2018	2019	2020	2021	2022	2023
	1.544	1.514	1.523	1.523	1.556	1.592	1.586	1.604	1.634	1.634	1.649

Haushalte nach Haushaltstyp	2013	2014	2015	2016	2017	2018	2019	2020	2021	2022	2023
Einpersonenhaushalte	704	683	692	683	704	734	710	731	746	761	767
(Ehe-)Paare ohne Kind	464	458	449	458	461	464	476	455	470	461	473
(Ehe-)Paare mit Kind	230	236	251	248	257	269	269	275	284	290	287
Alleinerziehendenhaushalte	65	59	50	44	53	44	47	53	53	41	44
Sonstige Mehrpersonenhaushalte	80	77	83	89	80	80	83	92	80	80	77

Haushalte nach Zahl der Personen	2013	2014	2015	2016	2017	2018	2019	2020	2021	2022	2023
Haushalte mit einer Person	704	683	692	683	704	734	710	731	746	761	767
Haushalte mit zwei Personen	449	446	437	446	452	449	476	467	482	467	467
Haushalte mit drei Personen	197	206	194	191	188	185	182	191	185	182	185
Haushalte mit vier Personen	146	140	155	158	167	176	176	164	176	173	176
Haushalte mit mehr als vier Personen	47	41	47	47	44	44	44	53	44	50	53

Haushalte nach Zahl der Kinder	2013	2014	2015	2016	2017	2018	2019	2020	2021	2022	2023
Familien insgesamt	295	295	301	292	310	313	316	328	337	331	331
Familien mit einem Kind	149	155	149	137	146	137	146	152	164	155	140
Familien mit zwei Kindern	113	113	122	131	143	149	143	146	149	149	155
Familien mit drei und mehr Kindern	32	29	32	26	23	26	26	29	26	29	35

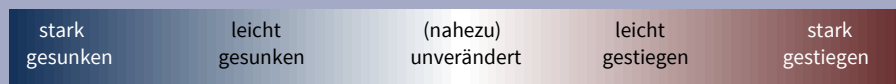
Anteil Alleinerziehende an Familien	22,0%	20,0%	16,6%	15,1%	17,1%	14,1%	14,9%	16,2%	15,7%	12,4%	13,3%
-------------------------------------	-------	-------	-------	-------	-------	-------	-------	-------	-------	-------	-------

Natürliche Bevölkerungsbewegungen	2013	2014	2015	2016	2017	2018	2019	2020	2021	2022	2023
Geburten	29	23	23	35	14	38	20	35	26	23	26
Sterbefälle	29	26	32	26	32	14	23	23	23	29	29
Saldo natürliche Bevölkerungsbewegungen	+/-0	-3	-9	+9	-18	+24	-3	+12	+3	-6	-3
Gesamtfertilität	1,5	1,3	1,4	2,1	k.A.	1,7	k.A.	1,8	1,3	1,4	1,4
Durchschnittsalter Mütter bei Erstgeburt	k.A.	k.A.	k.A.	k.A.	k.A.	k.A.	k.A.	k.A.	k.A.	k.A.	k.A.
Sterberate der Bevölkerung ab 80 Jahre (auf Tsd.)	83	95	89	70	87	38	61	56	53	65	66

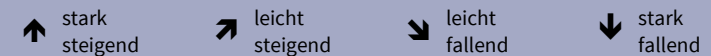
Wanderungsbewegungen	2013	2014	2015	2016	2017	2018	2019	2020	2021	2022	2023
Zuzüge insgesamt	346	289	349	325	376	361	364	304	397	382	394
Wegzüge insgesamt	334	352	295	331	307	319	358	301	361	373	355
Wanderungssaldo	+12	-63	+54	-6	+69	+42	+6	+3	+36	+9	+39
Zuzüge in das Stadtgebiet	188	143	179	152	182	182	206	170	197	218	188
Zuzüge als innerstädtische Umzüge	158	146	170	173	194	179	158	134	200	164	206
Wegzüge aus dem Stadtgebiet	176	161	176	188	182	155	176	182	197	191	176
Wegzüge als innerstädtische Umzüge	158	191	119	143	125	164	182	119	164	182	179

Wanderungssaldo Bevölkerung unter 18 Jahren	+14	-8	+20	-8	+27	+2	+16	+4	+14	+3	+20
Wanderungssaldo Bevölkerung 18 bis unter 25 Jahre	+11	-11	+27	+12	+15	+22	+11	+8	+6	+13	+6
Wanderungssaldo Bevölkerung 25 bis unter 35 Jahre	+7	-1	+16	+6	+24	-2	+6	-1	+1	+5	-1
Wanderungssaldo Bevölkerung 35 bis unter 45 Jahre	-15	-10	+13	-5	+15	+26	+5	+2	+10	-12	+17
Wanderungssaldo Bevölkerung 45 bis unter 65 Jahre	+12	-21	-12	+2	+1	+12	-18	-2	+6	+4	+13
Wanderungssaldo Bevölkerung ab 65 Jahre	-16	-10	-8	-13	-13	-17	-14	-4	-3	-6	-16

Wert ist im Vergleich zum vorhergehenden Wert ...



Tendenz ...



Die Daten wurden aus datenschutzrechtlichen Gründen einer verschobenen Dreierroundung unterzogen (1,2,3=2; 4,5,6=5; 7,8,9=8...), wenn erforderlich.