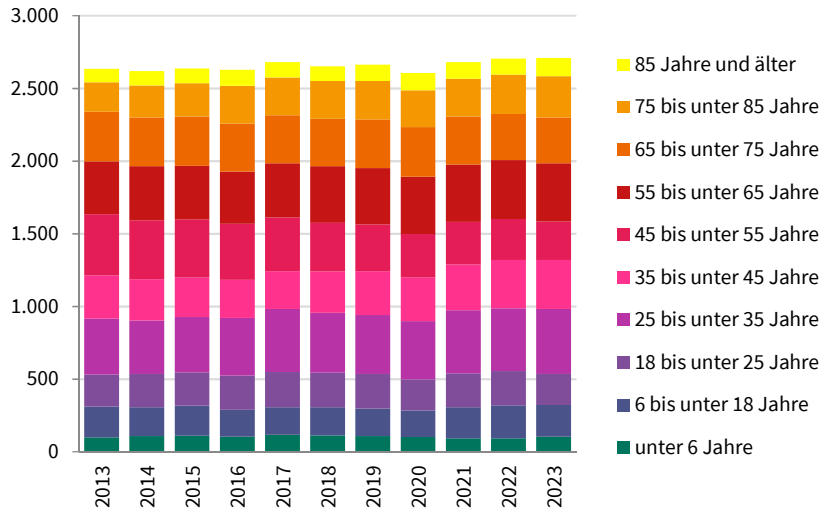
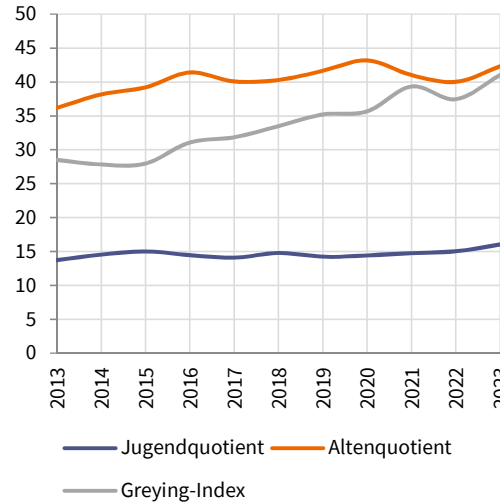


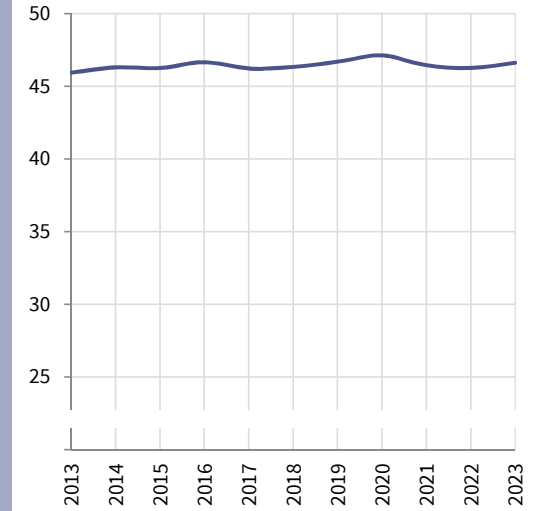
Hauptwohnbevölkerung nach Altersklassen



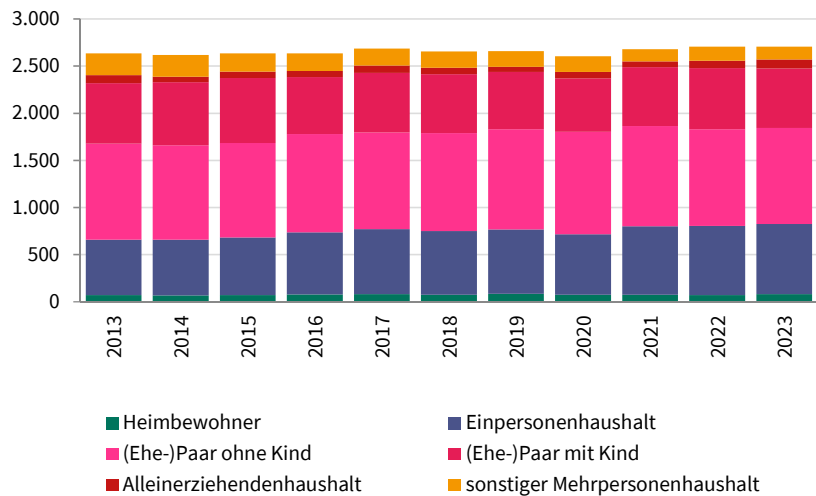
Kennzahlen zur Altersstruktur



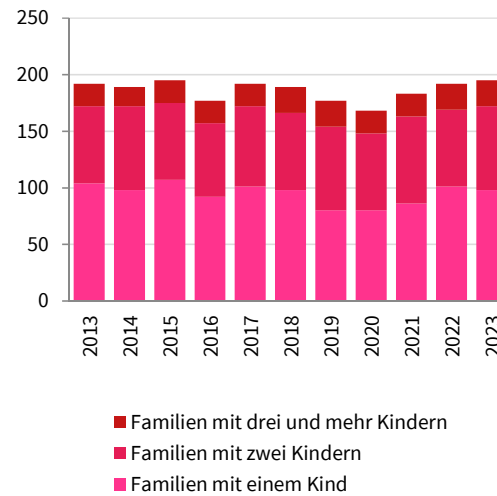
Durchschnittsalter



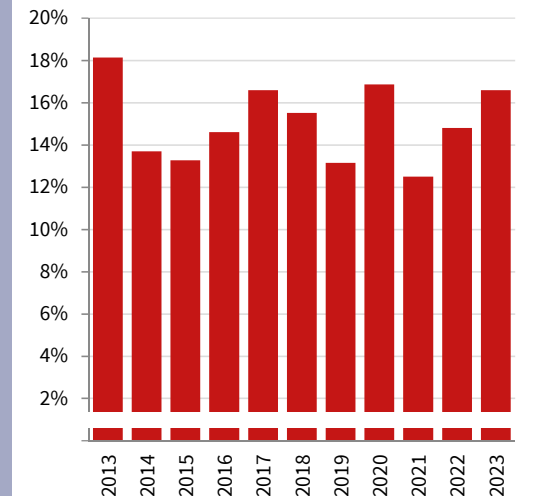
Hauptwohnbevölkerung nach Haushaltstypen



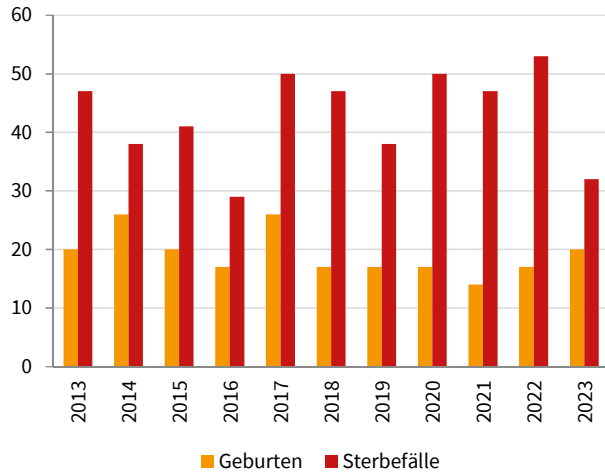
Familien nach Kinderzahl



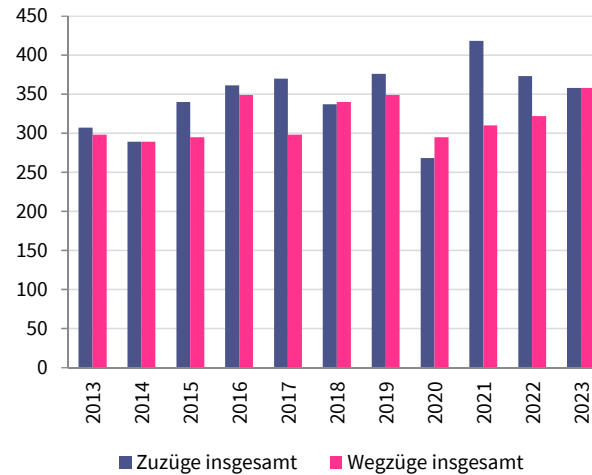
Anteil Alleinerziehendenfamilien



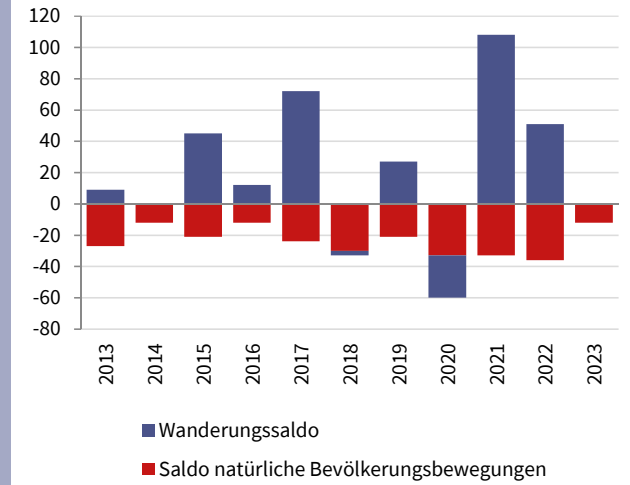
Geburten und Sterbefälle



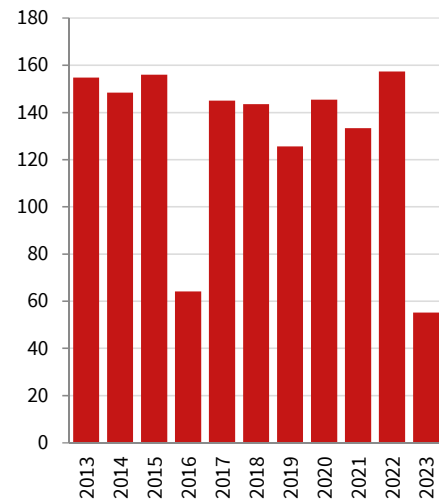
Zu- und Wegzüge



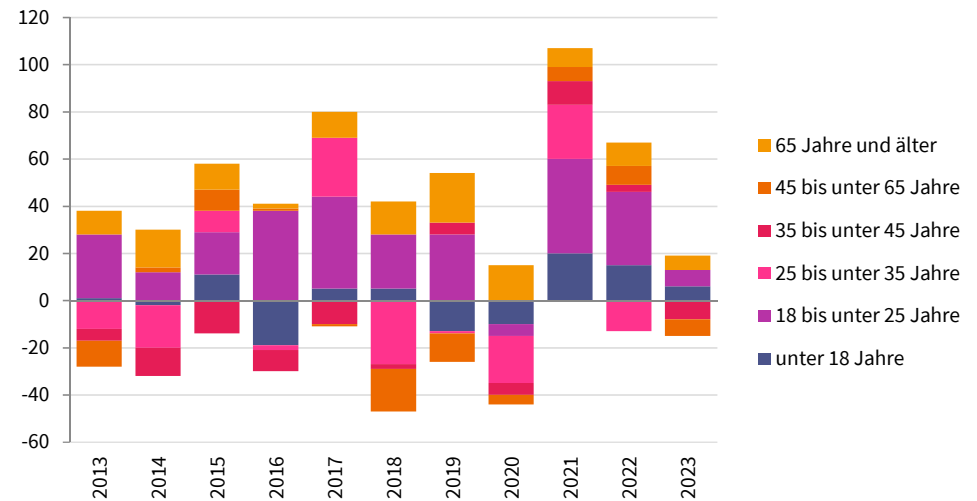
Bewegungssalden



Sterberaten 80plus



Altersspezifische Wanderungssalden



Erläuterungen

Altenquotient	Der Altenquotient ist das Verhältnis von Menschen, die das "erwerbsfähige" Alter überschritten haben zu Menschen im erwerbsfähigen Alter. Unter "Erwerbsfähigen" werden hier Personen im Alter von 15 bis unter 65 Jahren verstanden.
Jugendquotient	Der Jugendquotient ist das Verhältnis von Menschen, die das "erwerbsfähige" Alter noch nicht erreicht haben zu Menschen im erwerbsfähigen Alter von 15 bis unter 65 Jahren.
Greying-Index	Zahl der Menschen im Alter ab 80 Jahren bezogen auf 100 Menschen im Alter von 60 bis unter 80 Jahre. Der Greying-Index charakterisiert den Alterungsprozess in den älteren Bevölkerungsgruppen.
Gesamtfertilität	Die Gesamtfertilität ist die Summe der altersspezifischen Geburtenraten, in diesem Fall die Zahl der Geburten je Frau über alle Altersjahre von 15 bis unter 45 Jahren. Sie gibt somit an, wieviele Kinder eine Frau im Lauf ihres Lebens unter den gegebenen Bedingungen des Beobachtungsjahres theoretisch gebären würde.
Sterberate 80plus	Die Sterberate gibt an, wieviele Todesfälle von Menschen ab 80 Jahren auf 1.000 Einwohner im Alter ab 80 Jahren entfallen.
Wanderungssaldo	Zuzüge in ein Gebiet abzüglich der Wegzüge
Saldo natürliche Bevölkerungsbewegungen	Geburten abzüglich Sterbefälle

	2013	2014	2015	2016	2017	2018	2019	2020	2021	2022	2023
Hauptwohnbevölkerung insgesamt	2.631	2.616	2.631	2.631	2.681	2.655	2.661	2.605	2.681	2.704	2.706

Bevölkerung nach Alter	2013	2014	2015	2016	2017	2018	2019	2020	2021	2022	2023
unter 6 Jahre	98	107	110	104	116	113	107	101	92	92	104
6 bis unter 18 Jahre	212	200	206	185	191	194	191	182	215	227	218
18 bis unter 25 Jahre	221	227	230	236	242	236	236	215	233	236	212
25 bis unter 35 Jahre	386	368	380	395	434	413	407	401	434	431	449
35 bis unter 45 Jahre	296	284	272	263	260	284	302	302	314	332	335
45 bis unter 55 Jahre	422	407	401	386	368	335	320	296	293	284	266
55 bis unter 65 Jahre	362	371	368	359	374	389	389	395	395	404	401
65 bis unter 75 Jahre	341	335	338	329	329	326	335	341	329	317	314
75 bis unter 85 Jahre	203	221	230	260	260	260	263	254	260	272	284
85 Jahre und älter	92	98	101	110	107	101	113	119	116	110	125

Bevölkerungsanteile nach Alter	2013	2014	2015	2016	2017	2018	2019	2020	2021	2022	2023
unter 6 Jahre	3,7%	4,1%	4,2%	4,0%	4,3%	4,3%	4,0%	3,9%	3,4%	3,4%	3,8%
6 bis unter 18 Jahre	8,1%	7,6%	7,8%	7,0%	7,1%	7,3%	7,2%	7,0%	8,0%	8,4%	8,1%
18 bis unter 25 Jahre	8,4%	8,7%	8,7%	9,0%	9,0%	8,9%	8,9%	8,3%	8,7%	8,7%	7,8%
25 bis unter 35 Jahre	14,7%	14,1%	14,4%	15,0%	16,2%	15,6%	15,3%	15,4%	16,2%	15,9%	16,6%
35 bis unter 45 Jahre	11,3%	10,9%	10,3%	10,0%	9,7%	10,7%	11,3%	11,6%	11,7%	12,3%	12,4%
45 bis unter 55 Jahre	16,0%	15,6%	15,2%	14,7%	13,7%	12,6%	12,0%	11,4%	10,9%	10,5%	9,8%
55 bis unter 65 Jahre	13,8%	14,2%	14,0%	13,6%	14,0%	14,7%	14,6%	15,2%	14,7%	14,9%	14,8%
65 bis unter 75 Jahre	13,0%	12,8%	12,8%	12,5%	12,3%	12,3%	12,6%	13,1%	12,3%	11,7%	11,6%
75 bis unter 85 Jahre	7,7%	8,4%	8,7%	9,9%	9,7%	9,8%	9,9%	9,8%	9,7%	10,1%	10,5%
85 Jahre und älter	3,5%	3,7%	3,8%	4,2%	4,0%	3,8%	4,2%	4,6%	4,3%	4,1%	4,6%

Kinder unter 6 Jahre	2013	2014	2015	2016	2017	2018	2019	2020	2021	2022	2023
0 Jahre	14	20	20	14	23	17	17	14	14	17	23
1 Jahr	20	14	23	17	14	23	17	14	8	11	20
2 Jahre	17	20	20	23	17	17	20	17	14	11	14
3 Jahre	14	17	20	14	23	17	17	20	17	14	8
4 Jahre	14	17	17	20	17	23	17	17	20	17	17
5 Jahre	17	17	14	14	23	14	20	17	17	20	20

	2013	2014	2015	2016	2017	2018	2019	2020	2021	2022	2023
Durchschnittsalter	45,9	46,3	46,3	46,7	46,2	46,3	46,7	47,1	46,4	46,3	46,6
Jugendquotient	13,7	14,5	15,0	14,5	14,1	14,8	14,2	14,4	14,8	15,0	16,0
Altenquotient	36,2	38,2	39,2	41,4	40,1	40,3	41,7	43,2	41,0	40,0	42,3
Greying-Index	28,5	27,8	28,0	31,1	31,8	33,5	35,2	35,7	39,4	37,5	41,0

Bevölkerung nach Haushaltstyp	2013	2014	2015	2016	2017	2018	2019	2020	2021	2022	2023
Heimbewohner	68	65	68	77	80	71	83	71	71	68	80
Einpersonenhaushalt	587	590	614	659	689	677	683	644	728	734	743
(Ehe-)Paar ohne Kind	1.019	1.004	1.001	1.040	1.025	1.040	1.061	1.085	1.064	1.025	1.019
(Ehe-)Paar mit Kind	644	668	689	605	632	623	608	569	626	650	632
Alleinerziehendenhaushalt	83	59	68	65	80	71	56	68	59	80	95
sonstiger Mehrpersonenhaushalt	233	230	194	188	179	173	167	167	131	149	137

Männer nach Haushaltstyp	2013	2014	2015	2016	2017	2018	2019	2020	2021	2022	2023
Heimbewohner	17	17	17	20	17	20	26	17	14	20	23
Einpersonenhaushalt	302	299	308	344	359	359	356	329	371	371	371
(Ehe-)Paar ohne Kind	530	518	509	533	521	533	548	554	545	524	518
(Ehe-)Paar mit Kind	341	356	362	308	320	320	314	281	305	329	317
Alleinerziehendenhaushalt	32	23	26	29	35	29	26	32	23	32	38
sonstiger Mehrpersonenhaushalt	107	113	83	83	80	77	74	74	56	65	68

Frauen nach Haushaltstyp	2013	2014	2015	2016	2017	2018	2019	2020	2021	2022	2023
Heimbewohner	50	47	50	56	65	50	59	53	56	50	59
Einpersonenhaushalt	287	290	305	314	329	320	329	314	359	362	371
(Ehe-)Paar ohne Kind	491	485	491	506	503	506	512	530	521	500	500
(Ehe-)Paar mit Kind	302	311	326	296	311	302	293	287	320	320	314
Alleinerziehendenhaushalt	50	38	41	38	44	41	29	38	35	47	56
sonstiger Mehrpersonenhaushalt	125	116	110	104	98	95	92	95	74	83	71

Haushalte insgesamt	2013	2014	2015	2016	2017	2018	2019	2020	2021	2022	2023
	1.325	1.316	1.331	1.361	1.409	1.406	1.403	1.370	1.448	1.460	1.463

Haushalte nach Haushaltstyp	2013	2014	2015	2016	2017	2018	2019	2020	2021	2022	2023
Einpersonenhaushalte	587	590	614	659	689	677	683	644	728	734	743
(Ehe-)Paare ohne Kind	443	434	434	443	449	458	467	476	473	464	461
(Ehe-)Paare mit Kind	158	164	170	152	161	158	152	143	161	167	161
Alleinerziehendenhaushalte	35	26	26	26	32	29	23	29	23	29	32
Sonstige Mehrpersonenhaushalte	101	101	86	83	80	83	80	80	62	71	65

Haushalte nach Zahl der Personen	2013	2014	2015	2016	2017	2018	2019	2020	2021	2022	2023
Haushalte mit einer Person	587	590	614	659	689	677	683	644	728	734	743
Haushalte mit zwei Personen	440	431	422	419	440	458	458	467	452	458	443
Haushalte mit drei Personen	155	155	152	140	143	134	134	128	143	146	152
Haushalte mit vier Personen	98	95	92	98	95	95	86	92	92	86	89
Haushalte mit mehr als vier Personen	44	47	50	44	41	38	44	38	35	38	35

Haushalte nach Zahl der Kinder	2013	2014	2015	2016	2017	2018	2019	2020	2021	2022	2023
Familien insgesamt	193	190	196	178	193	187	175	172	184	196	193
Familien mit einem Kind	104	98	107	92	101	98	80	80	86	101	98
Familien mit zwei Kindern	68	74	68	65	71	68	74	68	77	68	74
Familien mit drei und mehr Kindern	20	17	20	20	20	23	23	20	20	23	23

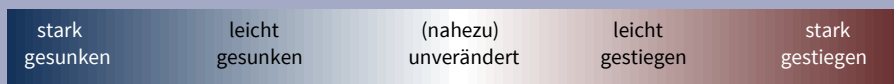
Anteil Alleinerziehende an Familien	18,1%	13,7%	13,3%	14,6%	16,6%	15,5%	13,1%	16,9%	12,5%	14,8%	16,6%
-------------------------------------	-------	-------	-------	-------	-------	-------	-------	-------	-------	-------	-------

Natürliche Bevölkerungsbewegungen	2013	2014	2015	2016	2017	2018	2019	2020	2021	2022	2023
Geburten	20	26	20	17	26	17	17	17	14	17	20
Sterbefälle	47	38	41	29	50	47	38	50	47	53	32
Saldo natürliche Bevölkerungsbewegungen	-27	-12	-21	-12	-24	-30	-21	-33	-33	-36	-12
Gesamtfertilität	k.A.	2,0	k.A.	k.A.	1,4	k.A.	k.A.	k.A.	k.A.	k.A.	k.A.
Durchschnittsalter Mütter bei Erstgeburt	k.A.	k.A.	k.A.	k.A.	k.A.	k.A.	k.A.	k.A.	k.A.	k.A.	k.A.
Sterberate der Bevölkerung ab 80 Jahre (auf Tsd.)	155	148	156	64	145	144	126	145	133	157	55

Wanderungsbewegungen	2013	2014	2015	2016	2017	2018	2019	2020	2021	2022	2023
Zuzüge insgesamt	307	289	340	361	370	337	376	268	418	373	358
Wegzüge insgesamt	298	289	295	349	298	340	349	295	310	322	358
Wanderungssaldo	+9	+/-0	+45	+12	+72	-3	+27	-27	+108	+51	+/-0
Zuzüge in das Stadtgebiet	176	134	170	200	215	203	227	146	224	236	197
Zuzüge als innerstädtische Umzüge	131	155	170	161	155	134	149	122	194	137	161
Wegzüge aus dem Stadtgebiet	167	167	164	188	173	191	200	143	155	179	185
Wegzüge als innerstädtische Umzüge	131	122	131	161	125	149	149	152	155	143	173

Wanderungssaldo Bevölkerung unter 18 Jahren	+1	-2	+11	-19	+5	+5	-13	-10	+20	+15	+6
Wanderungssaldo Bevölkerung 18 bis unter 25 Jahre	+27	+12	+18	+38	+39	+23	+28	-5	+40	+31	+7
Wanderungssaldo Bevölkerung 25 bis unter 35 Jahre	-12	-18	+9	-2	+25	-27	-1	-20	+23	-13	+/-0
Wanderungssaldo Bevölkerung 35 bis unter 45 Jahre	-5	-12	-14	-9	-10	-2	+5	-5	+10	+3	-8
Wanderungssaldo Bevölkerung 45 bis unter 65 Jahre	-11	+2	+9	+1	-1	-18	-12	-4	+6	+8	-7
Wanderungssaldo Bevölkerung ab 65 Jahre	+10	+16	+11	+2	+11	+14	+21	+15	+8	+10	+6

Wert ist im Vergleich zum vorhergehenden Wert ...



Tendenz ...



Die Daten wurden aus datenschutzrechtlichen Gründen einer verschobenen Dreierroundung unterzogen (1,2,3=2; 4,5,6=5; 7,8,9=8...), wenn erforderlich.