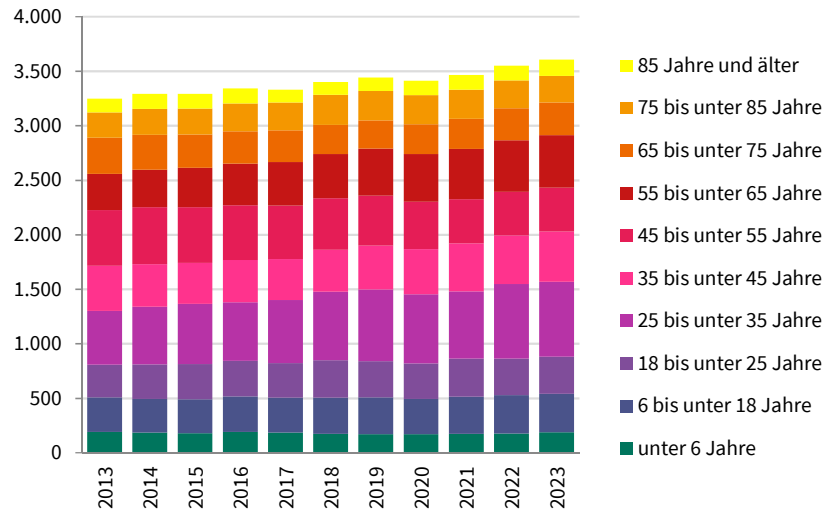
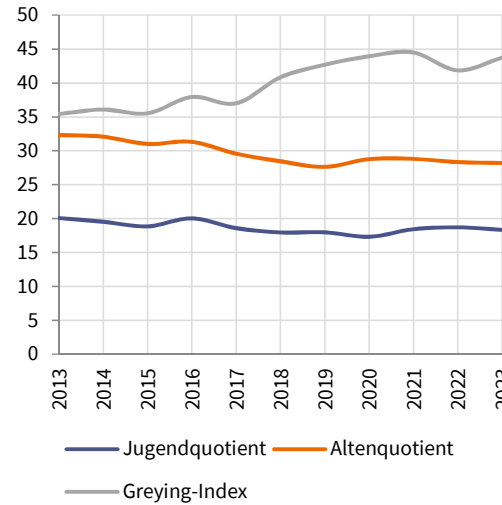


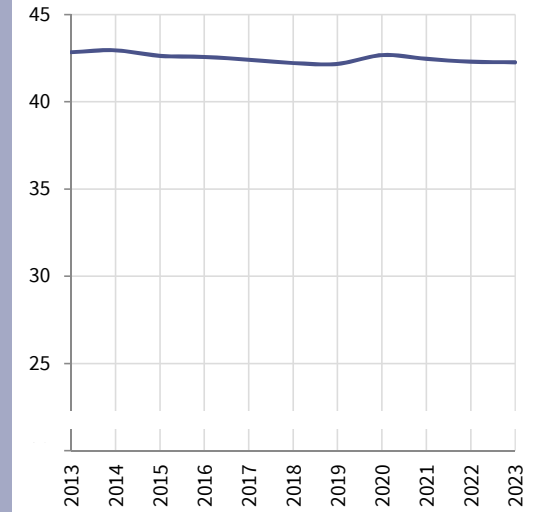
Hauptwohnbevölkerung nach Altersklassen



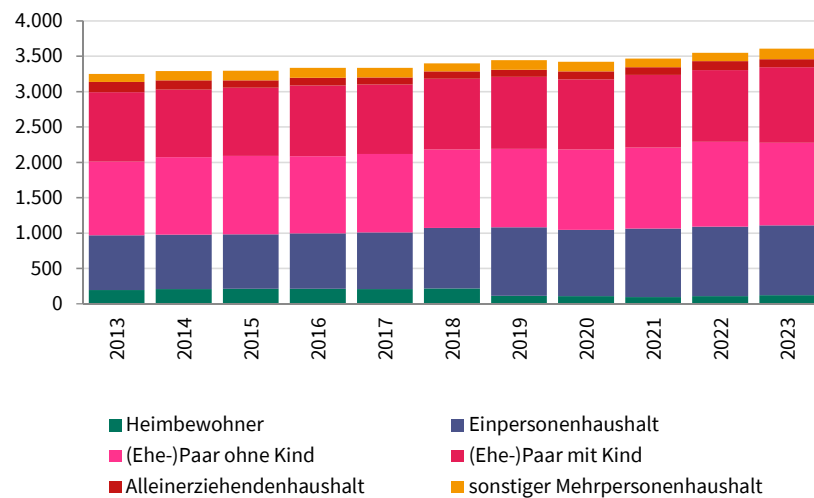
Kennzahlen zur Altersstruktur



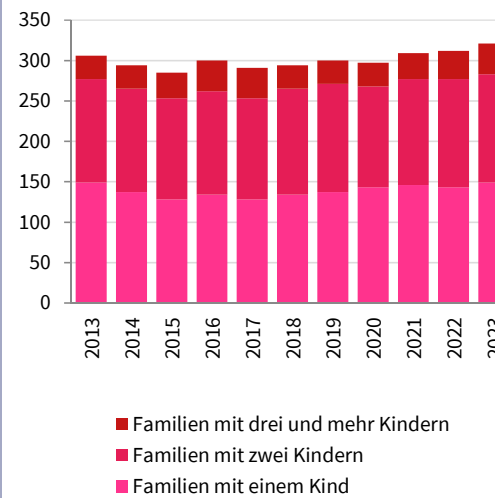
Durchschnittsalter



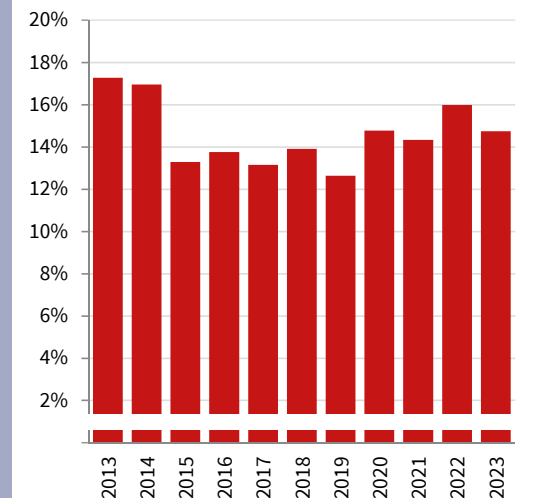
Hauptwohnbevölkerung nach Haushaltstypen



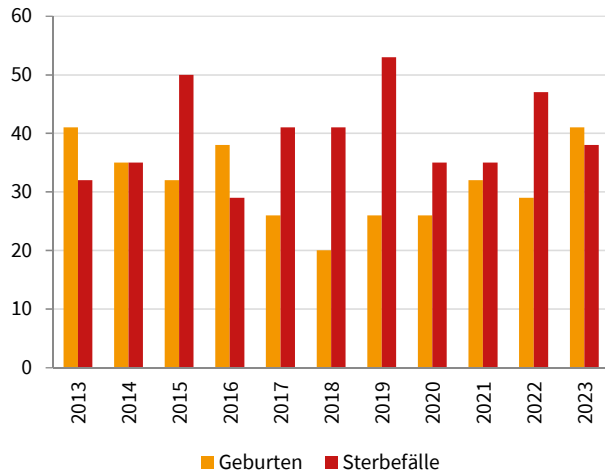
Familien nach Kinderzahl



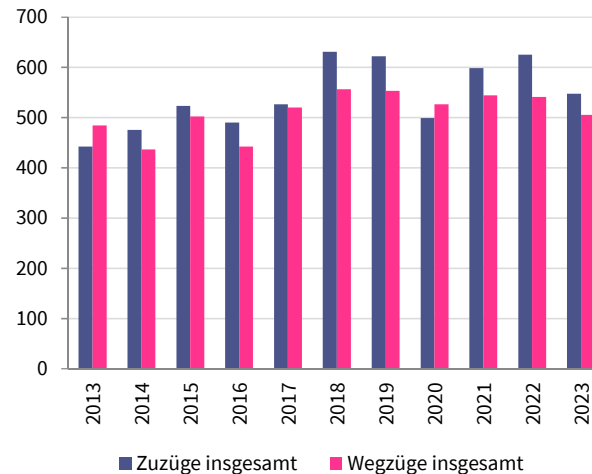
Anteil Alleinerziehendenfamilien



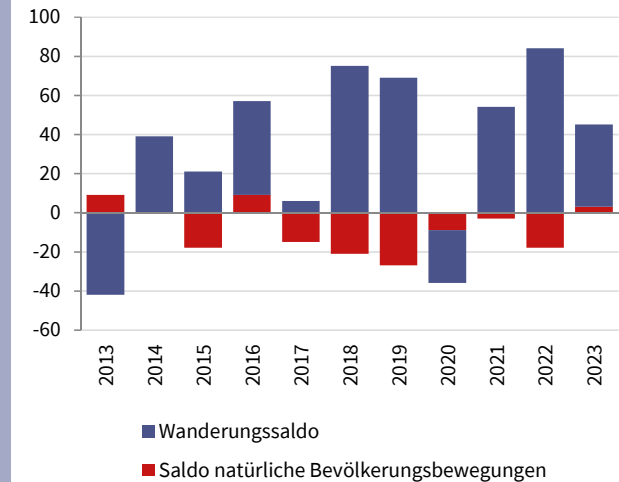
Geburten und Sterbefälle



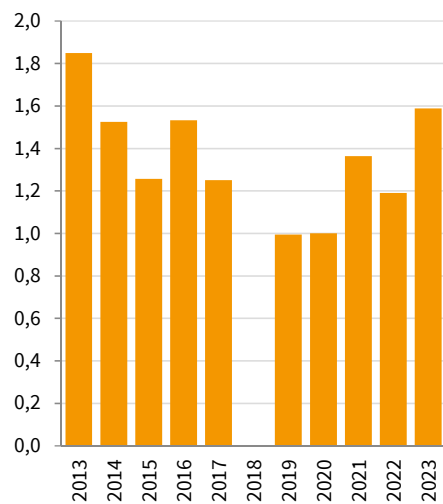
Zu- und Wegzüge



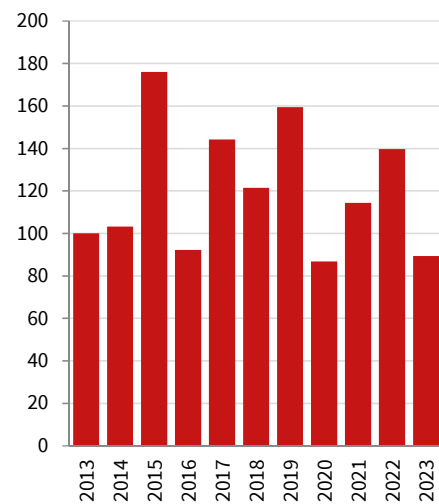
Bewegungssalden



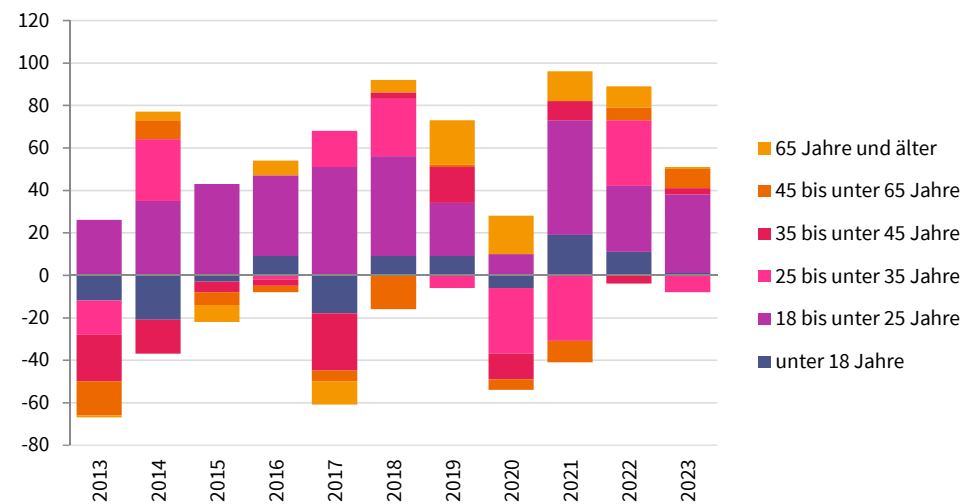
Gesamtfertilität



Sterberaten 80plus



Altersspezifische Wanderungssalden



Erläuterungen

Altenquotient	Der Altenquotient ist das Verhältnis von Menschen, die das "erwerbsfähige" Alter überschritten haben zu Menschen im erwerbsfähigen Alter. Unter "Erwerbsfähigen" werden hier Personen im Alter von 15 bis unter 65 Jahren verstanden.
Jugendquotient	Der Jugendquotient ist das Verhältnis von Menschen, die das "erwerbsfähige" Alter noch nicht erreicht haben zu Menschen im erwerbsfähigen Alter von 15 bis unter 65 Jahren.
Greying-Index	Zahl der Menschen im Alter ab 80 Jahren bezogen auf 100 Menschen im Alter von 60 bis unter 80 Jahre. Der Greying-Index charakterisiert den Alterungsprozess in den älteren Bevölkerungsgruppen.
Gesamtfertilität	Die Gesamtfertilität ist die Summe der altersspezifischen Geburtenraten, in diesem Fall die Zahl der Geburten je Frau über alle Altersjahre von 15 bis unter 45 Jahren. Sie gibt somit an, wieviele Kinder eine Frau im Lauf ihres Lebens unter den gegebenen Bedingungen des Beobachtungsjahres theoretisch gebären würde.
Sterberate 80plus	Die Sterberate gibt an, wieviele Todesfälle von Menschen ab 80 Jahren auf 1.000 Einwohner im Alter ab 80 Jahren entfallen.
Wanderungssaldo	Zuzüge in ein Gebiet abzüglich der Wegzüge
Saldo natürliche Bevölkerungsbewegungen	Geburten abzüglich Sterbefälle

	2013	2014	2015	2016	2017	2018	2019	2020	2021	2022	2023
Hauptwohnbevölkerung insgesamt	3.248	3.290	3.291	3.339	3.332	3.401	3.442	3.417	3.466	3.550	3.605

Bevölkerung nach Alter	2013	2014	2015	2016	2017	2018	2019	2020	2021	2022	2023
unter 6 Jahre	191	185	179	191	185	173	170	170	173	176	188
6 bis unter 18 Jahre	317	308	311	326	320	332	338	323	341	353	353
18 bis unter 25 Jahre	299	317	323	326	317	344	332	326	350	335	341
25 bis unter 35 Jahre	494	530	551	536	578	629	656	635	617	683	686
35 bis unter 45 Jahre	413	389	377	389	377	383	404	413	440	446	461
45 bis unter 55 Jahre	512	524	512	503	491	473	458	434	404	401	401
55 bis unter 65 Jahre	332	344	359	380	398	407	431	440	461	473	482
65 bis unter 75 Jahre	332	320	308	296	290	266	260	272	278	293	299
75 bis unter 85 Jahre	230	236	236	257	257	275	269	266	266	254	245
85 Jahre und älter	128	140	137	137	116	119	122	134	134	137	149

Bevölkerungsanteile nach Alter	2013	2014	2015	2016	2017	2018	2019	2020	2021	2022	2023
unter 6 Jahre	5,9%	5,6%	5,4%	5,7%	5,6%	5,1%	4,9%	5,0%	5,0%	5,0%	5,2%
6 bis unter 18 Jahre	9,8%	9,4%	9,5%	9,8%	9,6%	9,8%	9,8%	9,5%	9,8%	9,9%	9,8%
18 bis unter 25 Jahre	9,2%	9,6%	9,8%	9,8%	9,5%	10,1%	9,6%	9,5%	10,1%	9,4%	9,5%
25 bis unter 35 Jahre	15,2%	16,1%	16,7%	16,1%	17,3%	18,5%	19,1%	18,6%	17,8%	19,2%	19,0%
35 bis unter 45 Jahre	12,7%	11,8%	11,5%	11,7%	11,3%	11,3%	11,7%	12,1%	12,7%	12,6%	12,8%
45 bis unter 55 Jahre	15,8%	15,9%	15,6%	15,1%	14,7%	13,9%	13,3%	12,7%	11,7%	11,3%	11,1%
55 bis unter 65 Jahre	10,2%	10,5%	10,9%	11,4%	11,9%	12,0%	12,5%	12,9%	13,3%	13,3%	13,4%
65 bis unter 75 Jahre	10,2%	9,7%	9,4%	8,9%	8,7%	7,8%	7,6%	8,0%	8,0%	8,3%	8,3%
75 bis unter 85 Jahre	7,1%	7,2%	7,2%	7,7%	7,7%	8,1%	7,8%	7,8%	7,7%	7,2%	6,8%
85 Jahre und älter	3,9%	4,3%	4,2%	4,1%	3,5%	3,5%	3,5%	3,9%	3,9%	3,9%	4,1%

Kinder unter 6 Jahre	2013	2014	2015	2016	2017	2018	2019	2020	2021	2022	2023
0 Jahre	41	32	32	35	23	20	29	35	29	26	38
1 Jahr	29	41	32	35	35	29	20	26	32	32	26
2 Jahre	29	32	38	29	32	29	29	20	29	35	38
3 Jahre	29	23	29	41	29	29	29	29	20	29	32
4 Jahre	29	29	17	32	38	32	32	29	35	23	29
5 Jahre	35	29	29	17	29	35	29	32	26	32	23

	2013	2014	2015	2016	2017	2018	2019	2020	2021	2022	2023
Durchschnittsalter	42,8	43,0	42,6	42,6	42,4	42,2	42,2	42,7	42,5	42,3	42,3
Jugendquotient	20,1	19,5	18,9	20,0	18,6	18,0	18,0	17,3	18,4	18,7	18,3
Altenquotient	32,3	32,1	31,0	31,3	29,6	28,5	27,6	28,8	28,8	28,3	28,2
Greying-Index	35,4	36,1	35,5	37,9	37,0	40,9	42,7	44,0	44,5	41,9	43,8

Bevölkerung nach Haushaltstyp	2013	2014	2015	2016	2017	2018	2019	2020	2021	2022	2023
Heimbewohner	191	206	212	212	206	215	110	104	92	107	119
Einpersonenhaushalt	776	770	767	782	803	857	968	941	968	980	989
(Ehe-)Paar ohne Kind	1.040	1.097	1.112	1.091	1.106	1.109	1.109	1.136	1.145	1.202	1.169
(Ehe-)Paar mit Kind	983	953	965	1.001	986	1.001	1.022	992	1.028	1.016	1.067
Alleinerziehendenhaushalt	146	134	104	107	98	101	98	110	110	125	113
sonstiger Mehrpersonenhaushalt	113	131	134	143	134	116	137	137	125	116	149

Männer nach Haushaltstyp	2013	2014	2015	2016	2017	2018	2019	2020	2021	2022	2023
Heimbewohner	86	95	98	110	104	113	44	41	41	41	56
Einpersonenhaushalt	341	350	341	359	389	422	485	476	485	479	485
(Ehe-)Paar ohne Kind	524	554	563	548	554	563	560	575	584	611	593
(Ehe-)Paar mit Kind	491	476	485	500	503	509	524	515	533	524	545
Alleinerziehendenhaushalt	44	44	32	32	29	35	32	44	38	44	41
sonstiger Mehrpersonenhaushalt	50	62	62	71	65	53	56	62	53	59	77

Frauen nach Haushaltstyp	2013	2014	2015	2016	2017	2018	2019	2020	2021	2022	2023
Heimbewohner	104	110	113	101	101	101	65	62	50	65	65
Einpersonenhaushalt	434	419	425	425	413	434	482	467	482	503	503
(Ehe-)Paar ohne Kind	518	542	551	542	551	548	548	560	563	593	575
(Ehe-)Paar mit Kind	491	479	479	500	485	491	497	476	494	491	521
Alleinerziehendenhaushalt	101	89	71	77	68	65	68	65	71	80	74
sonstiger Mehrpersonenhaushalt	62	71	74	74	71	65	80	74	71	59	74

Haushalte insgesamt	2013	2014	2015	2016	2017	2018	2019	2020	2021	2022	2023
	1.604	1.610	1.604	1.631	1.646	1.703	1.826	1.808	1.847	1.880	1.898

Haushalte nach Haushaltstyp	2013	2014	2015	2016	2017	2018	2019	2020	2021	2022	2023
Einpersonenhaushalte	776	770	767	782	803	857	968	941	968	980	989
(Ehe-)Paare ohne Kind	470	485	491	485	491	494	494	506	515	533	521
(Ehe-)Paare mit Kind	254	245	248	257	251	254	263	254	263	263	272
Alleinerziehendenhaushalte	53	50	38	41	38	41	38	44	44	50	47
Sonstige Mehrpersonenhaushalte	53	62	62	65	62	56	62	62	56	53	68

Haushalte nach Zahl der Personen	2013	2014	2015	2016	2017	2018	2019	2020	2021	2022	2023
Haushalte mit einer Person	776	770	767	782	803	857	968	941	968	980	989
Haushalte mit zwei Personen	464	467	461	467	473	473	473	491	497	509	524
Haushalte mit drei Personen	164	173	176	179	167	161	179	170	173	182	167
Haushalte mit vier Personen	158	155	152	152	155	158	158	155	155	155	161
Haushalte mit mehr als vier Personen	44	50	50	53	50	50	47	50	50	53	59

Haushalte nach Zahl der Kinder	2013	2014	2015	2016	2017	2018	2019	2020	2021	2022	2023
Familien insgesamt	307	295	286	298	289	295	301	298	307	313	319
Familien mit einem Kind	149	137	128	134	128	134	137	143	146	143	149
Familien mit zwei Kindern	128	128	125	128	125	131	134	125	131	134	134
Familien mit drei und mehr Kindern	29	29	32	38	38	29	29	29	32	35	38

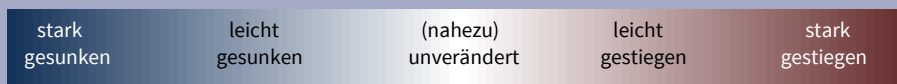
Anteil Alleinerziehende an Familien	17,3%	16,9%	13,3%	13,8%	13,1%	13,9%	12,6%	14,8%	14,3%	16,0%	14,7%
-------------------------------------	-------	-------	-------	-------	-------	-------	-------	-------	-------	-------	-------

Natürliche Bevölkerungsbewegungen	2013	2014	2015	2016	2017	2018	2019	2020	2021	2022	2023
Geburten	41	35	32	38	26	20	26	26	32	29	41
Sterbefälle	32	35	50	29	41	41	53	35	35	47	38
Saldo natürliche Bevölkerungsbewegungen	+9	+/-0	-18	+9	-15	-21	-27	-9	-3	-18	+3
Gesamtfertilität	1,8	1,5	1,3	1,5	1,3	k.A.	1,0	1,0	1,4	1,2	1,6
Durchschnittsalter Mütter bei Erstgeburt	k.A.	k.A.	k.A.	k.A.	k.A.	k.A.	k.A.	k.A.	k.A.	k.A.	k.A.
Sterberate der Bevölkerung ab 80 Jahre (auf Tsd.)	100	103	176	92	144	121	159	87	114	140	89

Wanderungsbewegungen	2013	2014	2015	2016	2017	2018	2019	2020	2021	2022	2023
Zuzüge insgesamt	442	475	523	490	526	631	622	499	598	625	547
Wegzüge insgesamt	484	436	502	442	520	556	553	526	544	541	505
Wanderungssaldo	-42	+39	+21	+48	+6	+75	+69	-27	+54	+84	+42
Zuzüge in das Stadtgebiet	236	293	311	311	302	407	368	281	362	353	332
Zuzüge als innerstädtische Umzüge	206	182	212	179	224	224	254	218	236	272	215
Wegzüge aus dem Stadtgebiet	290	239	305	254	311	326	332	272	317	314	311
Wegzüge als innerstädtische Umzüge	194	197	197	188	209	230	221	254	227	227	194

Wanderungssaldo Bevölkerung unter 18 Jahren	-12	-21	-3	+9	-18	+9	+9	-6	+19	+11	+1
Wanderungssaldo Bevölkerung 18 bis unter 25 Jahre	+26	+35	+43	+38	+51	+47	+25	+10	+54	+31	+37
Wanderungssaldo Bevölkerung 25 bis unter 35 Jahre	-16	+29	+/-0	-2	+17	+27	-6	-31	-31	+31	-8
Wanderungssaldo Bevölkerung 35 bis unter 45 Jahre	-22	-16	-5	-3	-27	+3	+17	-12	+9	-4	+3
Wanderungssaldo Bevölkerung 45 bis unter 65 Jahre	-16	+9	-6	-3	-5	-16	+1	-5	-10	+6	+9
Wanderungssaldo Bevölkerung ab 65 Jahre	-1	+4	-8	+7	-11	+6	+21	+18	+14	+10	+1

Wert ist im Vergleich zum vorhergehenden Wert ...



Tendenz ...



Die Daten wurden aus datenschutzrechtlichen Gründen einer verschobenen Dreierroundung unterzogen (1,2,3=2; 4,5,6=5; 7,8,9=8...), wenn erforderlich.