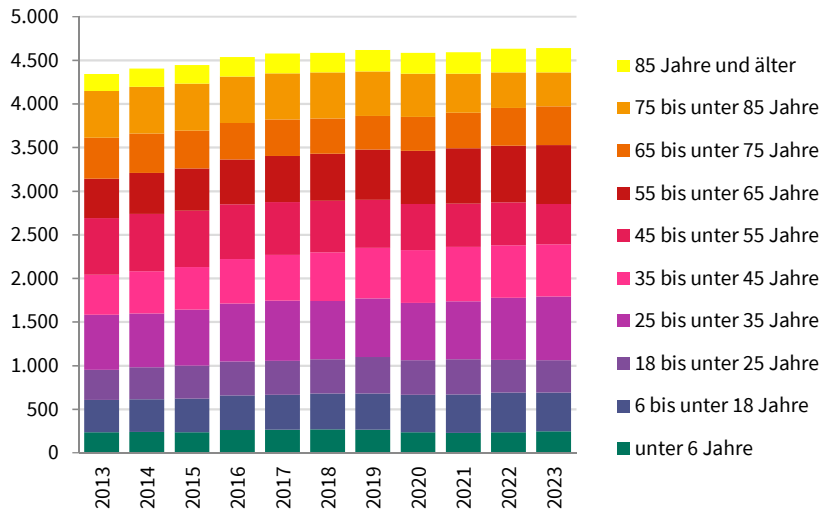
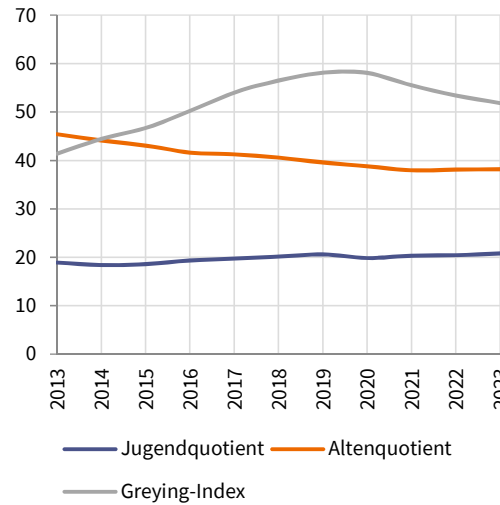


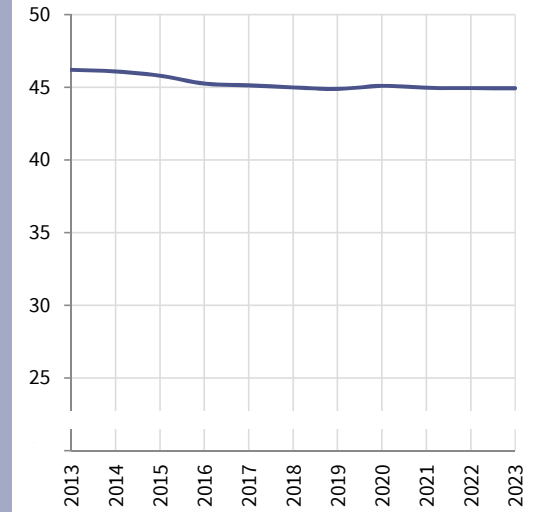
Hauptwohnbevölkerung nach Altersklassen



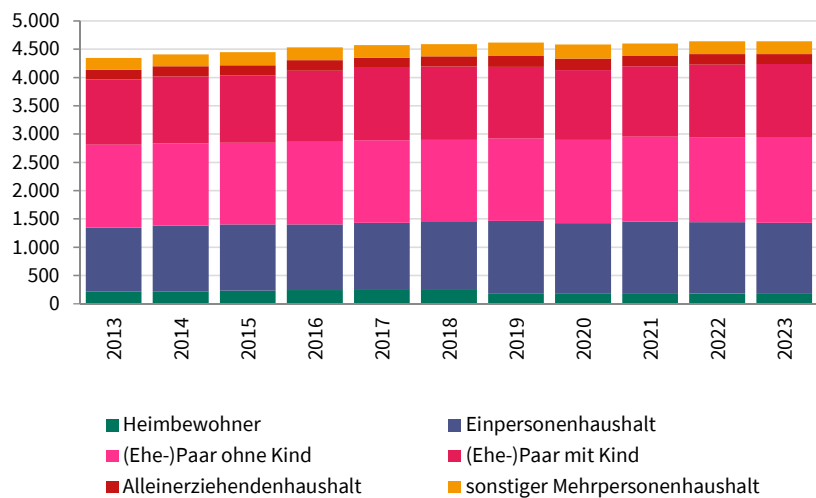
Kennzahlen zur Altersstruktur



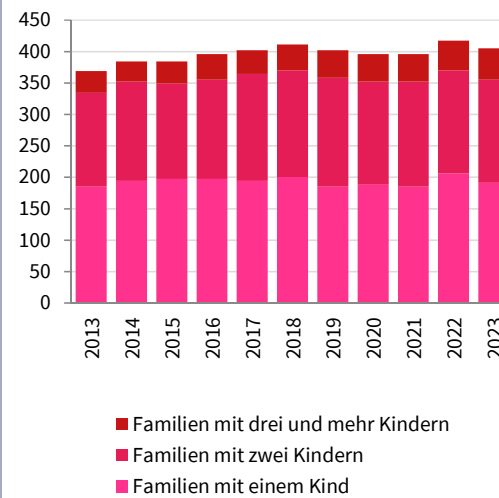
Durchschnittsalter



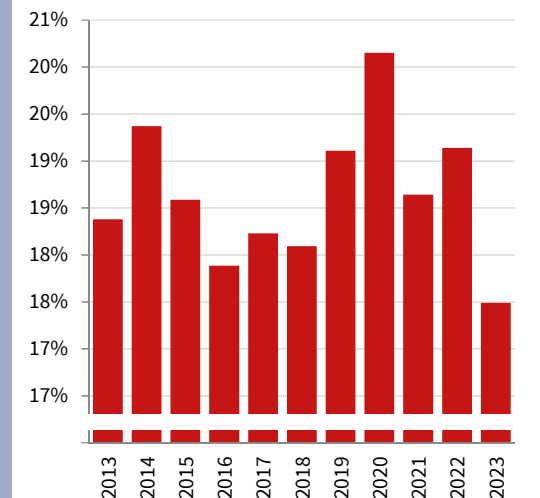
Hauptwohnbevölkerung nach Haushaltstypen



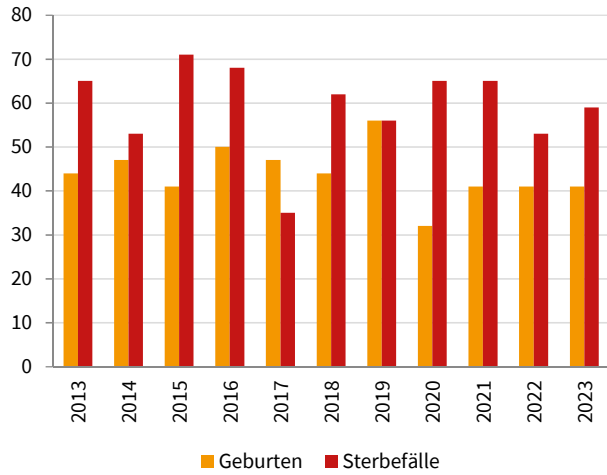
Familien nach Kinderzahl



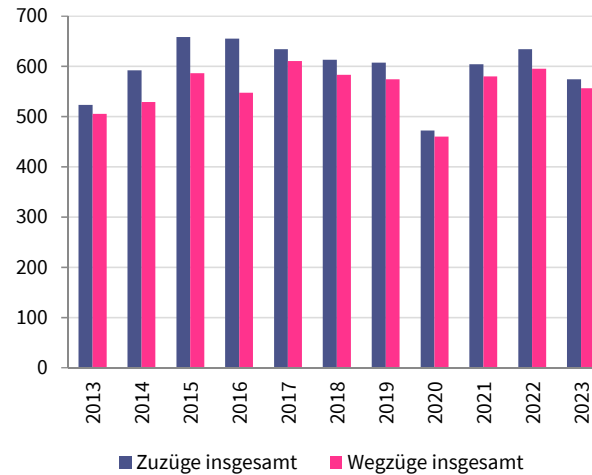
Anteil Alleinerziehendenfamilien



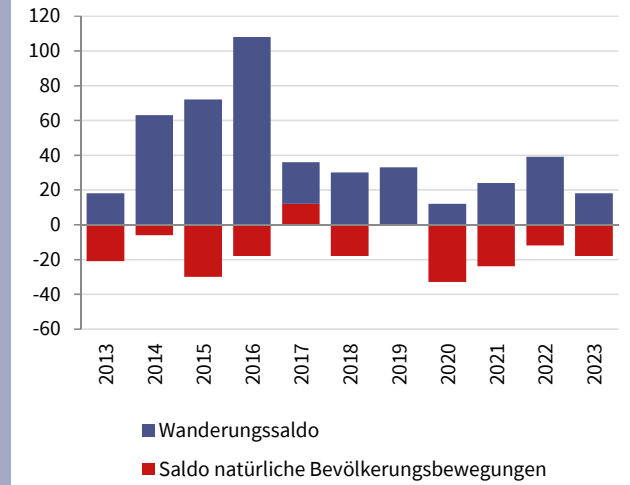
Geburten und Sterbefälle



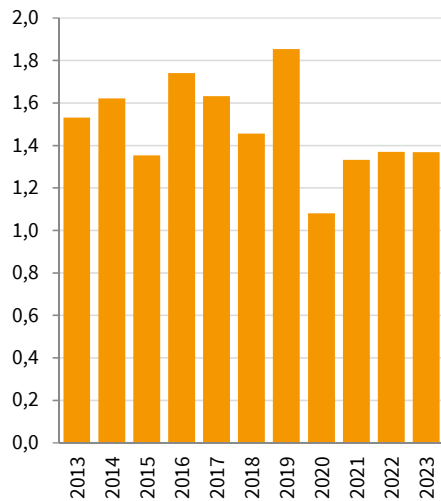
Zu- und Wegzüge



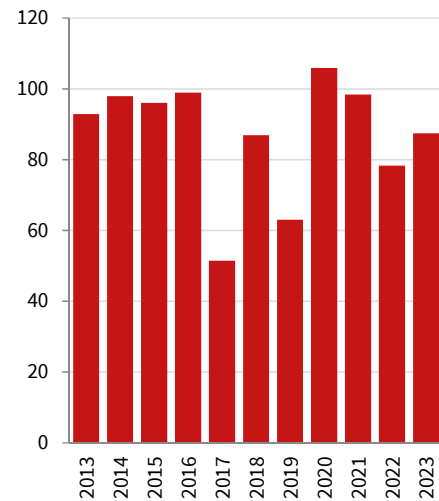
Bewegungssalden



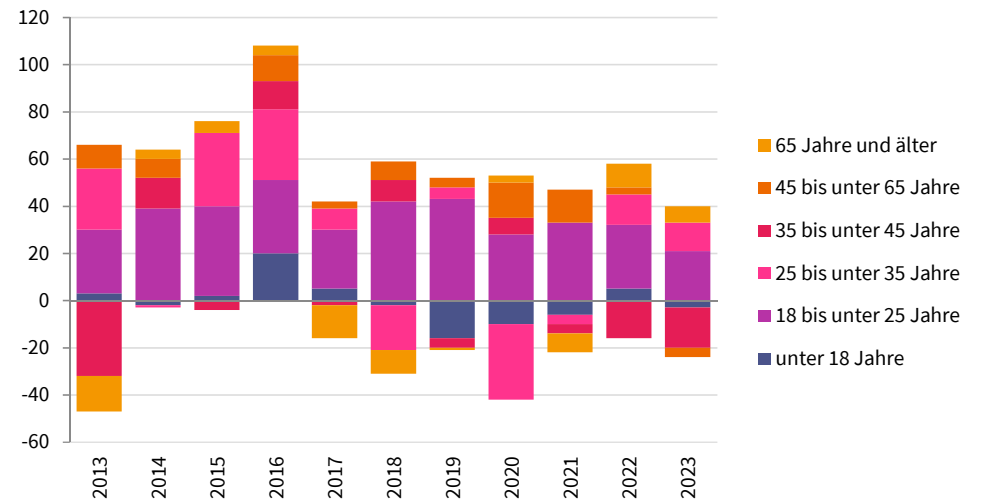
Gesamtfertilität



Sterberaten 80plus



Altersspezifische Wanderungssalden



Erläuterungen

Altenquotient	Der Altenquotient ist das Verhältnis von Menschen, die das "erwerbsfähige" Alter überschritten haben zu Menschen im erwerbsfähigen Alter. Unter "Erwerbsfähigen" werden hier Personen im Alter von 15 bis unter 65 Jahren verstanden.
Jugendquotient	Der Jugendquotient ist das Verhältnis von Menschen, die das "erwerbsfähige" Alter noch nicht erreicht haben zu Menschen im erwerbsfähigen Alter von 15 bis unter 65 Jahren.
Greying-Index	Zahl der Menschen im Alter ab 80 Jahren bezogen auf 100 Menschen im Alter von 60 bis unter 80 Jahre. Der Greying-Index charakterisiert den Alterungsprozess in den älteren Bevölkerungsgruppen.
Gesamtfertilität	Die Gesamtfertilität ist die Summe der altersspezifischen Geburtenraten, in diesem Fall die Zahl der Geburten je Frau über alle Altersjahre von 15 bis unter 45 Jahren. Sie gibt somit an, wieviele Kinder eine Frau im Lauf ihres Lebens unter den gegebenen Bedingungen des Beobachtungsjahres theoretisch gebären würde.
Sterberate 80plus	Die Sterberate gibt an, wieviele Todesfälle von Menschen ab 80 Jahren auf 1.000 Einwohner im Alter ab 80 Jahren entfallen.
Wanderungssaldo	Zuzüge in ein Gebiet abzüglich der Wegzüge
Saldo natürliche Bevölkerungsbewegungen	Geburten abzüglich Sterbefälle

	2013	2014	2015	2016	2017	2018	2019	2020	2021	2022	2023
Hauptwohnbevölkerung insgesamt	4.344	4.407	4.444	4.532	4.572	4.586	4.617	4.579	4.594	4.638	4.642

Bevölkerung nach Alter	2013	2014	2015	2016	2017	2018	2019	2020	2021	2022	2023
unter 6 Jahre	236	239	236	260	263	266	263	236	227	233	245
6 bis unter 18 Jahre	371	374	383	395	401	413	416	428	440	458	443
18 bis unter 25 Jahre	344	365	380	392	389	392	419	398	404	374	371
25 bis unter 35 Jahre	629	617	641	662	689	668	671	656	665	710	731
35 bis unter 45 Jahre	461	485	488	512	527	560	581	605	623	605	599
45 bis unter 55 Jahre	650	659	647	629	605	590	551	530	497	491	464
55 bis unter 65 Jahre	452	470	485	512	530	539	575	608	635	650	674
65 bis unter 75 Jahre	470	452	434	419	416	404	386	389	407	431	443
75 bis unter 85 Jahre	533	533	539	533	530	527	509	497	449	410	392
85 Jahre und älter	197	212	212	221	227	227	245	236	245	272	278

Bevölkerungsanteile nach Alter	2013	2014	2015	2016	2017	2018	2019	2020	2021	2022	2023
unter 6 Jahre	5,4%	5,4%	5,3%	5,7%	5,8%	5,8%	5,7%	5,2%	4,9%	5,0%	5,3%
6 bis unter 18 Jahre	8,5%	8,5%	8,6%	8,7%	8,8%	9,0%	9,0%	9,3%	9,6%	9,9%	9,5%
18 bis unter 25 Jahre	7,9%	8,3%	8,6%	8,6%	8,5%	8,5%	9,1%	8,7%	8,8%	8,1%	8,0%
25 bis unter 35 Jahre	14,5%	14,0%	14,4%	14,6%	15,1%	14,6%	14,5%	14,3%	14,5%	15,3%	15,7%
35 bis unter 45 Jahre	10,6%	11,0%	11,0%	11,3%	11,5%	12,2%	12,6%	13,2%	13,6%	13,0%	12,9%
45 bis unter 55 Jahre	15,0%	15,0%	14,6%	13,9%	13,2%	12,9%	11,9%	11,6%	10,8%	10,6%	10,0%
55 bis unter 65 Jahre	10,4%	10,7%	10,9%	11,3%	11,6%	11,8%	12,5%	13,3%	13,8%	14,0%	14,5%
65 bis unter 75 Jahre	10,8%	10,3%	9,8%	9,2%	9,1%	8,8%	8,4%	8,5%	8,9%	9,3%	9,5%
75 bis unter 85 Jahre	12,3%	12,1%	12,1%	11,8%	11,6%	11,5%	11,0%	10,9%	9,8%	8,8%	8,4%
85 Jahre und älter	4,5%	4,8%	4,8%	4,9%	5,0%	4,9%	5,3%	5,2%	5,3%	5,9%	6,0%

Kinder unter 6 Jahre	2013	2014	2015	2016	2017	2018	2019	2020	2021	2022	2023
0 Jahre	47	44	38	53	44	38	50	32	38	38	44
1 Jahr	35	44	44	44	53	41	38	50	32	41	44
2 Jahre	35	35	38	44	47	50	38	35	47	32	41
3 Jahre	47	38	32	44	44	50	44	32	35	44	35
4 Jahre	41	41	41	29	44	44	47	41	38	38	44
5 Jahre	32	38	41	44	29	44	44	47	41	41	38

	2013	2014	2015	2016	2017	2018	2019	2020	2021	2022	2023
Durchschnittsalter	46,2	46,1	45,8	45,3	45,1	45,0	44,9	45,1	45,0	44,9	44,9
Jugendquotient	18,9	18,4	18,6	19,4	19,7	20,2	20,6	19,9	20,3	20,4	20,8
Altenquotient	45,4	44,2	43,1	41,6	41,3	40,6	39,6	38,8	38,0	38,1	38,2
Greying-Index	41,4	44,4	46,7	50,2	54,0	56,5	58,1	58,1	55,5	53,4	51,8

Bevölkerung nach Haushaltstyp	2013	2014	2015	2016	2017	2018	2019	2020	2021	2022	2023
Heimbewohner	218	218	227	242	254	257	182	182	173	176	170
Einpersonenhaushalt	1.124	1.157	1.175	1.160	1.172	1.202	1.280	1.238	1.280	1.262	1.256
(Ehe-)Paar ohne Kind	1.466	1.457	1.439	1.460	1.463	1.436	1.454	1.472	1.499	1.496	1.520
(Ehe-)Paar mit Kind	1.154	1.181	1.190	1.253	1.280	1.298	1.268	1.238	1.244	1.289	1.292
Alleinerziehendenhaushalt	173	185	182	191	182	179	194	200	179	188	176
sonstiger Mehrpersonenhaushalt	209	209	230	227	221	215	236	251	221	227	227

Männer nach Haushaltstyp	2013	2014	2015	2016	2017	2018	2019	2020	2021	2022	2023
Heimbewohner	110	107	128	134	155	134	83	83	77	80	77
Einpersonenhaushalt	452	482	485	476	506	515	578	545	569	566	545
(Ehe-)Paar ohne Kind	743	746	740	740	737	728	740	749	755	755	773
(Ehe-)Paar mit Kind	605	611	608	647	656	665	656	641	635	647	644
Alleinerziehendenhaushalt	65	68	65	74	59	59	65	65	62	62	65
sonstiger Mehrpersonenhaushalt	92	92	98	95	95	95	113	119	110	110	104

Frauen nach Haushaltstyp	2013	2014	2015	2016	2017	2018	2019	2020	2021	2022	2023
Heimbewohner	107	113	101	110	101	122	101	101	95	95	92
Einpersonenhaushalt	671	677	689	683	668	686	704	692	710	698	710
(Ehe-)Paar ohne Kind	722	710	701	722	725	710	716	725	743	743	749
(Ehe-)Paar mit Kind	551	572	581	608	623	632	611	596	608	641	650
Alleinerziehendenhaushalt	107	116	116	116	122	119	128	134	116	125	110
sonstiger Mehrpersonenhaushalt	116	116	131	131	128	119	122	131	113	116	122

Haushalte insgesamt	2013	2014	2015	2016	2017	2018	2019	2020	2021	2022	2023
	2.252	2.294	2.321	2.324	2.348	2.369	2.450	2.405	2.453	2.465	2.456

Haushalte nach Haushaltstyp	2013	2014	2015	2016	2017	2018	2019	2020	2021	2022	2023
Einpersonenhaushalte	1.124	1.157	1.175	1.160	1.172	1.202	1.280	1.238	1.280	1.262	1.256
(Ehe-)Paare ohne Kind	662	659	659	665	668	656	656	659	677	680	689
(Ehe-)Paare mit Kind	302	308	311	326	332	335	326	317	323	338	335
Alleinerziehendenhaushalte	68	74	71	71	74	74	77	80	74	80	71
Sonstige Mehrpersonenhaushalte	98	98	104	104	104	101	110	113	101	104	107

Haushalte nach Zahl der Personen	2013	2014	2015	2016	2017	2018	2019	2020	2021	2022	2023
Haushalte mit einer Person	1.124	1.157	1.175	1.160	1.172	1.202	1.280	1.238	1.280	1.262	1.256
Haushalte mit zwei Personen	677	680	689	686	701	704	698	689	698	722	716
Haushalte mit drei Personen	215	224	224	224	215	203	203	224	221	233	233
Haushalte mit vier Personen	188	191	191	203	206	203	206	188	194	182	185
Haushalte mit mehr als vier Personen	47	47	44	53	53	56	62	68	59	65	65

Haushalte nach Zahl der Kinder	2013	2014	2015	2016	2017	2018	2019	2020	2021	2022	2023
Familien insgesamt	370	382	382	397	406	409	403	397	397	418	406
Familien mit einem Kind	185	194	197	197	194	200	185	188	185	206	191
Familien mit zwei Kindern	149	158	152	158	170	170	173	164	167	164	164
Familien mit drei und mehr Kindern	35	32	35	41	38	41	44	44	44	47	50

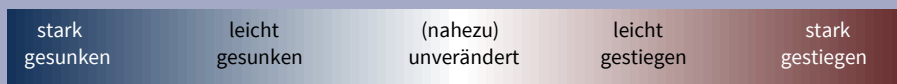
Anteil Alleinerziehende an Familien	18,4%	19,4%	18,6%	17,9%	18,2%	18,1%	19,1%	20,2%	18,6%	19,1%	17,5%
-------------------------------------	-------	-------	-------	-------	-------	-------	-------	-------	-------	-------	-------

Natürliche Bevölkerungsbewegungen	2013	2014	2015	2016	2017	2018	2019	2020	2021	2022	2023
Geburten	44	47	41	50	47	44	56	32	41	41	41
Sterbefälle	65	53	71	68	35	62	56	65	65	53	59
Saldo natürliche Bevölkerungsbewegungen	-21	-6	-30	-18	+12	-18	+/-0	-33	-24	-12	-18
Gesamtfertilität	1,5	1,6	1,4	1,7	1,6	1,5	1,9	1,1	1,3	1,4	1,4
Durchschnittsalter Mütter bei Erstgeburt	k.A.	k.A.	31,3	32,0	k.A.	k.A.	32,6	k.A.	k.A.	33,7	k.A.
Sterberate der Bevölkerung ab 80 Jahre (auf Tsd.)	93	98	96	99	51	87	63	106	98	78	87

Wanderungsbewegungen	2013	2014	2015	2016	2017	2018	2019	2020	2021	2022	2023
Zuzüge insgesamt	523	592	658	655	634	613	607	472	604	634	574
Wegzüge insgesamt	505	529	586	547	610	583	574	460	580	595	556
Wanderungssaldo	+18	+63	+72	+108	+24	+30	+33	+12	+24	+39	+18
Zuzüge in das Stadtgebiet	302	365	395	395	389	365	332	266	347	413	347
Zuzüge als innerstädtische Umzüge	221	227	263	260	245	248	275	206	257	221	227
Wegzüge aus dem Stadtgebiet	317	350	365	347	389	344	356	290	377	350	323
Wegzüge als innerstädtische Umzüge	188	179	221	200	221	239	218	170	203	245	233

Wanderungssaldo Bevölkerung unter 18 Jahren	+3	-2	+2	+20	+5	-2	-16	-10	-6	+5	-3
Wanderungssaldo Bevölkerung 18 bis unter 25 Jahre	+27	+39	+38	+31	+25	+42	+43	+28	+33	+27	+21
Wanderungssaldo Bevölkerung 25 bis unter 35 Jahre	+26	-1	+31	+30	+9	-19	+5	-32	-4	+13	+12
Wanderungssaldo Bevölkerung 35 bis unter 45 Jahre	-32	+13	-4	+12	-2	+9	-4	+7	-4	-16	-17
Wanderungssaldo Bevölkerung 45 bis unter 65 Jahre	+10	+8	+/-0	+11	+3	+8	+4	+15	+14	+3	-4
Wanderungssaldo Bevölkerung ab 65 Jahre	-15	+4	+5	+4	-14	-10	-1	+3	-8	+10	+7

Wert ist im Vergleich zum vorhergehenden Wert ...



Tendenz ...



Die Daten wurden aus datenschutzrechtlichen Gründen einer verschobenen Dreierroundung unterzogen (1,2,3=2; 4,5,6=5; 7,8,9=8...), wenn erforderlich.