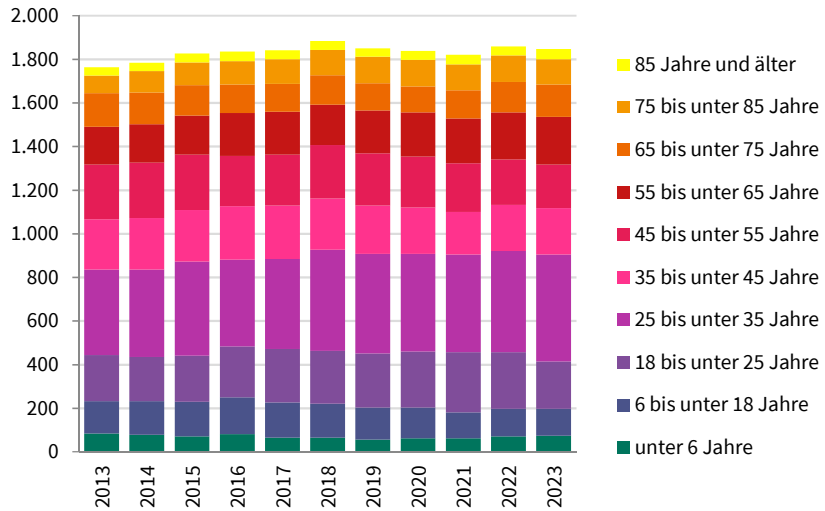
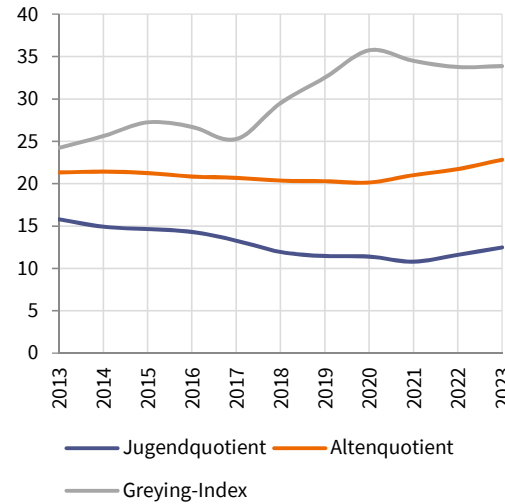


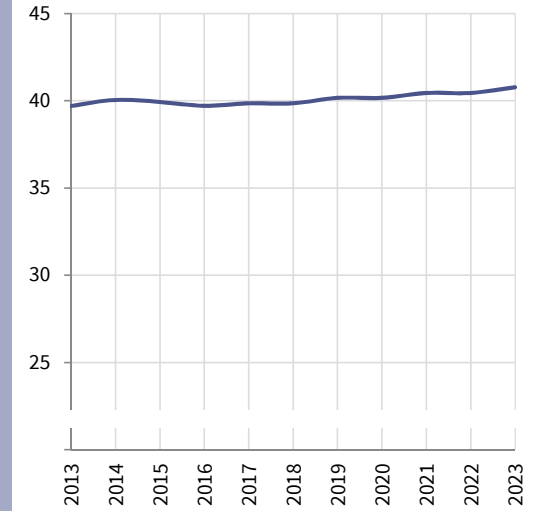
### Hauptwohnbevölkerung nach Altersklassen



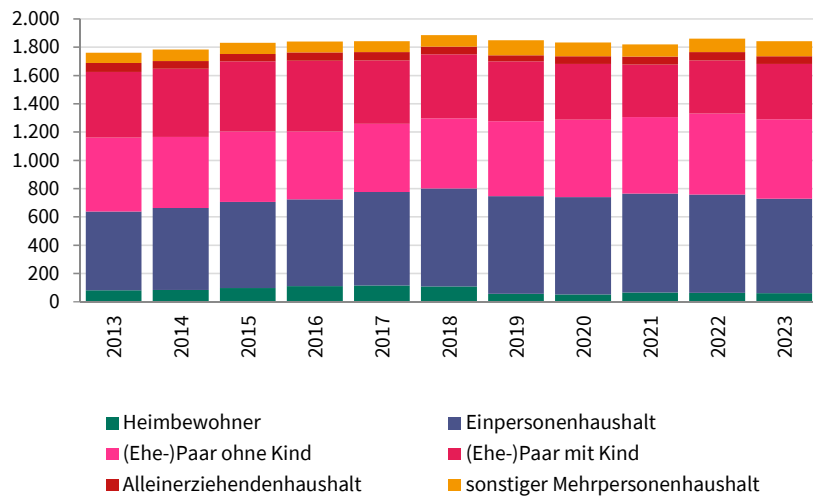
### Kennzahlen zur Altersstruktur



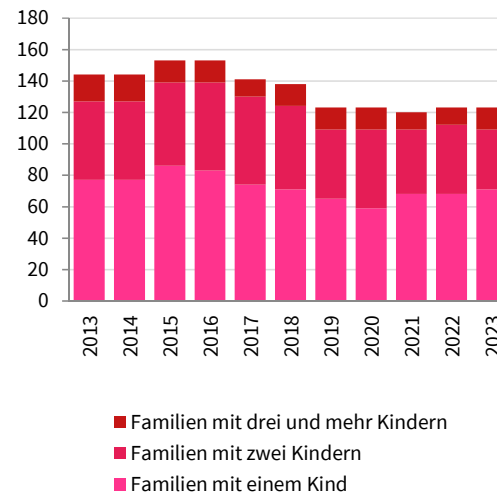
### Durchschnittsalter



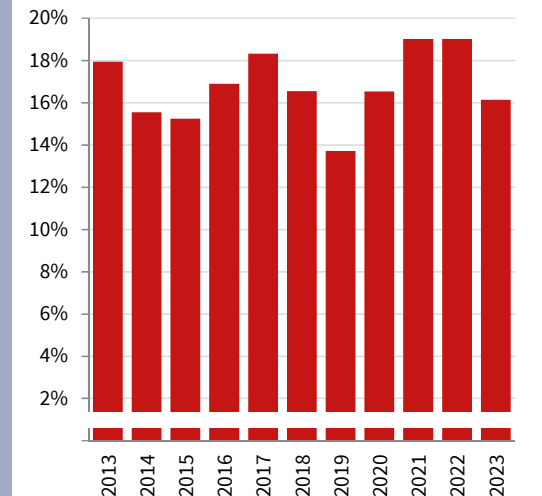
### Hauptwohnbevölkerung nach Haushaltstypen



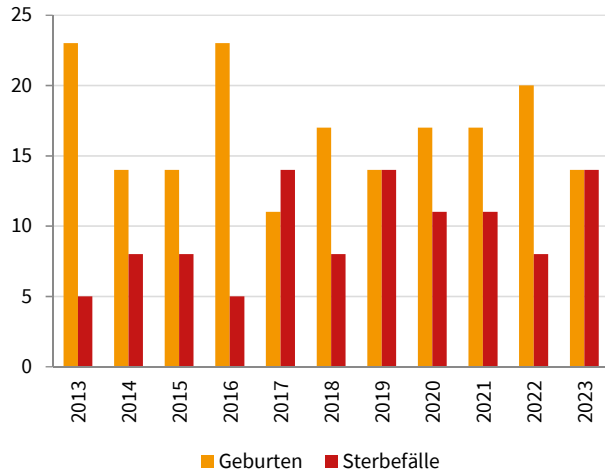
### Familien nach Kinderzahl



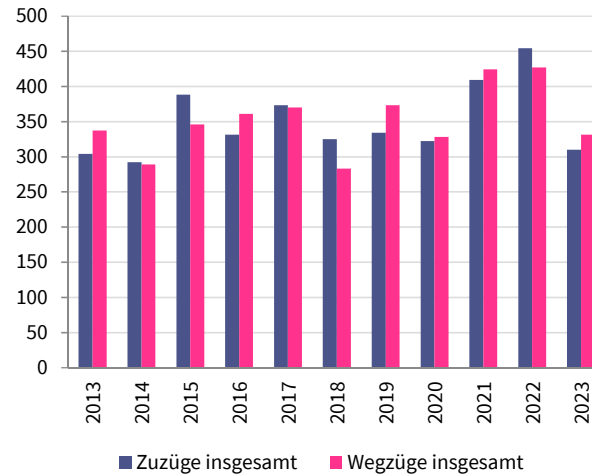
### Anteil Alleinerziehendenfamilien



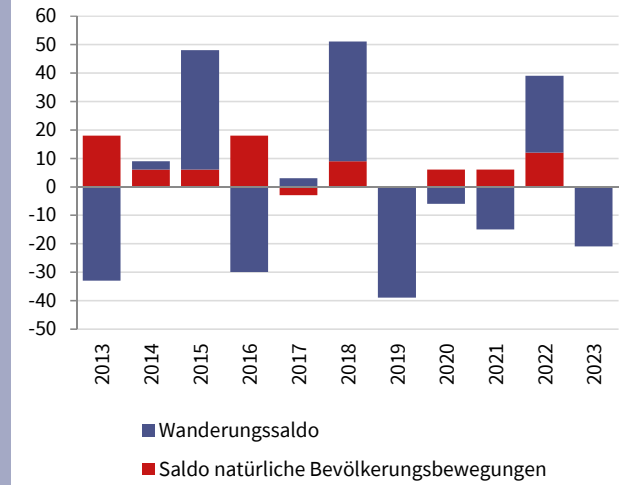
### Geburten und Sterbefälle



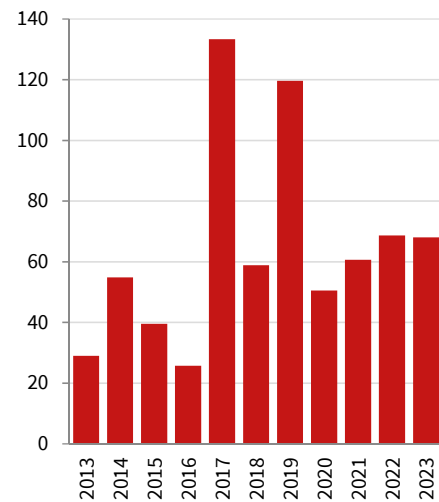
### Zu- und Wegzüge



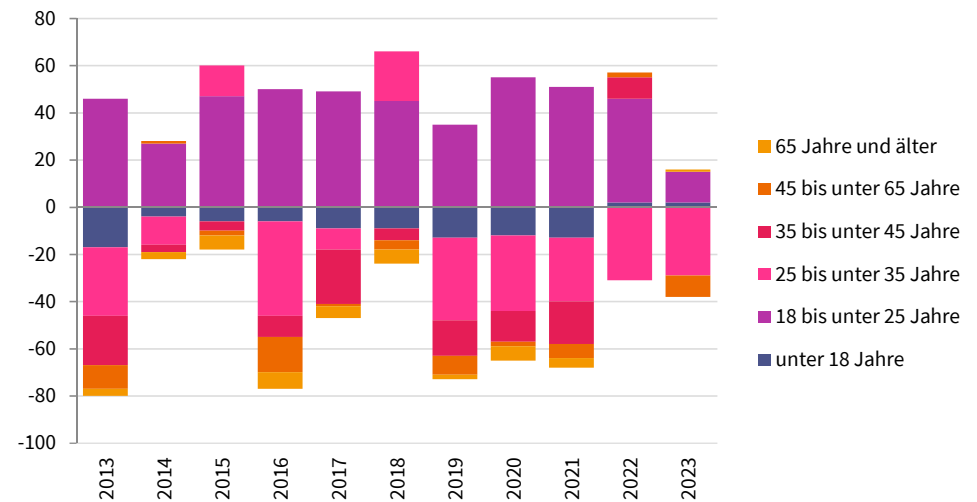
### Bewegungssalden



### Sterberaten 80plus



### Altersspezifische Wanderungssalden



**Erläuterungen**

Altenquotient	Der Altenquotient ist das Verhältnis von Menschen, die das "erwerbsfähige" Alter überschritten haben zu Menschen im erwerbsfähigen Alter. Unter "Erwerbsfähigen" werden hier Personen im Alter von 15 bis unter 65 Jahren verstanden.
Jugendquotient	Der Jugendquotient ist das Verhältnis von Menschen, die das "erwerbsfähige" Alter noch nicht erreicht haben zu Menschen im erwerbsfähigen Alter von 15 bis unter 65 Jahren.
Greying-Index	Zahl der Menschen im Alter ab 80 Jahren bezogen auf 100 Menschen im Alter von 60 bis unter 80 Jahre. Der Greying-Index charakterisiert den Alterungsprozess in den älteren Bevölkerungsgruppen.
Gesamtfertilität	Die Gesamtfertilität ist die Summe der altersspezifischen Geburtenraten, in diesem Fall die Zahl der Geburten je Frau über alle Altersjahre von 15 bis unter 45 Jahren. Sie gibt somit an, wieviele Kinder eine Frau im Lauf ihres Lebens unter den gegebenen Bedingungen des Beobachtungsjahres theoretisch gebären würde.
Sterberate 80plus	Die Sterberate gibt an, wieviele Todesfälle von Menschen ab 80 Jahren auf 1.000 Einwohner im Alter ab 80 Jahren entfallen.
Wanderungssaldo	Zuzüge in ein Gebiet abzüglich der Wegzüge
Saldo natürliche Bevölkerungsbewegungen	Geburten abzüglich Sterbefälle

	2013	2014	2015	2016	2017	2018	2019	2020	2021	2022	2023
<b>Hauptwohnungsbevölkerung insgesamt</b>	1.762	1.782	1.828	1.842	1.845	1.884	1.850	1.835	1.819	1.860	1.843

<b>Bevölkerung nach Alter</b>	2013	2014	2015	2016	2017	2018	2019	2020	2021	2022	2023
unter 6 Jahre	83	77	71	80	65	65	56	62	62	71	74
6 bis unter 18 Jahre	149	155	158	170	161	155	146	140	119	125	122
18 bis unter 25 Jahre	212	203	212	233	245	242	248	257	275	260	218
25 bis unter 35 Jahre	392	401	431	398	413	464	458	449	449	464	491
35 bis unter 45 Jahre	230	236	236	245	245	236	221	212	194	212	212
45 bis unter 55 Jahre	251	254	254	230	233	245	239	233	224	209	200
55 bis unter 65 Jahre	173	176	179	197	197	185	197	203	206	215	218
65 bis unter 75 Jahre	155	146	140	131	128	134	125	119	128	140	149
75 bis unter 85 Jahre	80	98	104	107	113	116	122	122	119	122	116
85 Jahre und älter	38	38	41	44	41	41	38	41	44	41	47

<b>Bevölkerungsanteile nach Alter</b>	2013	2014	2015	2016	2017	2018	2019	2020	2021	2022	2023
unter 6 Jahre	4,7%	4,3%	3,9%	4,3%	3,5%	3,5%	3,0%	3,4%	3,4%	3,8%	4,0%
6 bis unter 18 Jahre	8,5%	8,7%	8,6%	9,2%	8,7%	8,2%	7,9%	7,6%	6,5%	6,7%	6,6%
18 bis unter 25 Jahre	12,0%	11,4%	11,6%	12,6%	13,3%	12,8%	13,4%	14,0%	15,1%	14,0%	11,8%
25 bis unter 35 Jahre	22,2%	22,5%	23,6%	21,6%	22,4%	24,6%	24,8%	24,5%	24,7%	24,9%	26,6%
35 bis unter 45 Jahre	13,1%	13,2%	12,9%	13,3%	13,3%	12,5%	11,9%	11,6%	10,7%	11,4%	11,5%
45 bis unter 55 Jahre	14,2%	14,3%	13,9%	12,5%	12,6%	13,0%	12,9%	12,7%	12,3%	11,2%	10,9%
55 bis unter 65 Jahre	9,8%	9,9%	9,8%	10,7%	10,7%	9,8%	10,6%	11,1%	11,3%	11,6%	11,8%
65 bis unter 75 Jahre	8,8%	8,2%	7,7%	7,1%	6,9%	7,1%	6,8%	6,5%	7,0%	7,5%	8,1%
75 bis unter 85 Jahre	4,5%	5,5%	5,7%	5,8%	6,1%	6,2%	6,6%	6,6%	6,5%	6,6%	6,3%
85 Jahre und älter	2,2%	2,1%	2,2%	2,4%	2,2%	2,2%	2,1%	2,2%	2,4%	2,2%	2,6%

<b>Kinder unter 6 Jahre</b>	2013	2014	2015	2016	2017	2018	2019	2020	2021	2022	2023
0 Jahre	17	11	14	23	11	14	8	14	14	17	17
1 Jahr	11	14	8	14	17	11	14	14	11	14	20
2 Jahre	17	14	14	8	11	14	8	11	11	11	14
3 Jahre	8	14	11	11	8	8	11	8	11	11	8
4 Jahre	14	8	14	11	11	8	8	8	8	8	8
5 Jahre	14	14	11	11	8	11	8	5	5	11	8

	2013	2014	2015	2016	2017	2018	2019	2020	2021	2022	2023
Durchschnittsalter	39,7	40,1	39,9	39,7	39,9	39,9	40,2	40,2	40,4	40,5	40,8
Jugendquotient	15,8	14,9	14,6	14,3	13,3	11,9	11,5	11,4	10,8	11,6	12,5
Altenquotient	21,3	21,4	21,3	20,8	20,7	20,4	20,3	20,1	21,0	21,7	22,8
Greying-Index	24,2	25,6	27,2	26,7	25,3	29,5	32,5	35,7	34,5	33,8	33,9

<b>Bevölkerung nach Haushaltstyp</b>	<b>2013</b>	<b>2014</b>	<b>2015</b>	<b>2016</b>	<b>2017</b>	<b>2018</b>	<b>2019</b>	<b>2020</b>	<b>2021</b>	<b>2022</b>	<b>2023</b>
Heimbewohner	80	83	95	110	113	107	56	50	65	62	59
Einpersonenhaushalt	557	578	611	614	662	692	689	689	698	695	668
(Ehe-)Paar ohne Kind	524	503	497	479	482	497	530	548	542	572	563
(Ehe-)Paar mit Kind	464	482	497	500	449	452	425	395	371	377	392
Alleinerziehendenhaushalt	62	56	50	59	59	56	41	53	56	59	53
sonstiger Mehrpersonenhaushalt	74	80	80	77	77	80	107	98	86	95	107

<b>Männer nach Haushaltstyp</b>	<b>2013</b>	<b>2014</b>	<b>2015</b>	<b>2016</b>	<b>2017</b>	<b>2018</b>	<b>2019</b>	<b>2020</b>	<b>2021</b>	<b>2022</b>	<b>2023</b>
Heimbewohner	50	47	47	59	62	53	29	29	41	38	38
Einpersonenhaushalt	284	293	308	305	332	356	347	338	347	338	335
(Ehe-)Paar ohne Kind	254	251	245	239	242	251	266	272	272	287	284
(Ehe-)Paar mit Kind	242	251	257	266	239	242	224	206	191	203	203
Alleinerziehendenhaushalt	20	14	11	14	17	14	11	14	14	17	14
sonstiger Mehrpersonenhaushalt	32	32	32	35	35	38	56	50	38	41	44

<b>Frauen nach Haushaltstyp</b>	<b>2013</b>	<b>2014</b>	<b>2015</b>	<b>2016</b>	<b>2017</b>	<b>2018</b>	<b>2019</b>	<b>2020</b>	<b>2021</b>	<b>2022</b>	<b>2023</b>
Heimbewohner	32	38	47	50	53	53	26	23	23	23	20
Einpersonenhaushalt	272	287	302	308	329	335	344	350	353	356	332
(Ehe-)Paar ohne Kind	269	254	251	242	242	245	263	278	272	287	278
(Ehe-)Paar mit Kind	224	230	239	236	212	212	200	188	179	176	188
Alleinerziehendenhaushalt	44	41	41	44	41	41	32	41	44	44	38
sonstiger Mehrpersonenhaushalt	41	50	47	44	44	41	53	47	47	56	62

<b>Haushalte insgesamt</b>	<b>2013</b>	<b>2014</b>	<b>2015</b>	<b>2016</b>	<b>2017</b>	<b>2018</b>	<b>2019</b>	<b>2020</b>	<b>2021</b>	<b>2022</b>	<b>2023</b>
	962	983	1.019	1.019	1.049	1.085	1.100	1.094	1.100	1.118	1.094

<b>Haushalte nach Haushaltstyp</b>	<b>2013</b>	<b>2014</b>	<b>2015</b>	<b>2016</b>	<b>2017</b>	<b>2018</b>	<b>2019</b>	<b>2020</b>	<b>2021</b>	<b>2022</b>	<b>2023</b>
Einpersonenhaushalte	557	578	611	614	662	692	689	689	698	695	668
(Ehe-)Paare ohne Kind	227	218	221	212	209	218	236	239	242	257	251
(Ehe-)Paare mit Kind	119	125	128	128	116	116	107	101	98	98	104
Alleinerziehendenhaushalte	26	23	23	26	26	23	17	20	23	23	20
Sonstige Mehrpersonenhaushalte	35	38	38	38	35	38	50	44	41	44	50

<b>Haushalte nach Zahl der Personen</b>	<b>2013</b>	<b>2014</b>	<b>2015</b>	<b>2016</b>	<b>2017</b>	<b>2018</b>	<b>2019</b>	<b>2020</b>	<b>2021</b>	<b>2022</b>	<b>2023</b>
Haushalte mit einer Person	557	578	611	614	662	692	689	689	698	695	668
Haushalte mit zwei Personen	224	224	236	233	218	221	251	239	248	266	257
Haushalte mit drei Personen	86	86	80	71	71	77	71	77	77	86	98
Haushalte mit vier Personen	62	59	62	71	71	68	62	65	56	50	44
Haushalte mit mehr als vier Personen	32	35	32	29	26	26	26	23	20	23	26

<b>Haushalte nach Zahl der Kinder</b>	2013	2014	2015	2016	2017	2018	2019	2020	2021	2022	2023
Familien insgesamt	145	148	151	154	142	139	124	121	121	121	124
Familien mit einem Kind	77	77	86	83	74	71	65	59	68	68	71
Familien mit zwei Kindern	50	50	53	56	56	53	44	50	41	44	38
Familien mit drei und mehr Kindern	17	17	14	14	11	14	14	14	11	11	14

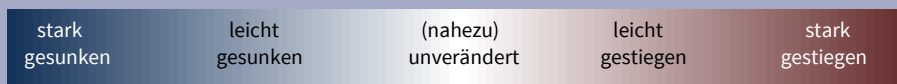
Anteil Alleinerziehende an Familien	17,9%	15,5%	15,2%	16,9%	18,3%	16,5%	13,7%	16,5%	19,0%	19,0%	16,1%
-------------------------------------	-------	-------	-------	-------	-------	-------	-------	-------	-------	-------	-------

<b>Natürliche Bevölkerungsbewegungen</b>	2013	2014	2015	2016	2017	2018	2019	2020	2021	2022	2023
Geburten	23	14	14	23	11	17	14	17	17	20	14
Sterbefälle	5	8	8	5	14	8	14	11	11	8	14
Saldo natürliche Bevölkerungsbewegungen	+18	+6	+6	+18	-3	+9	+/-0	+6	+6	+12	+/-0
Gesamtfertilität	1,6	k.A.	k.A.	1,8	k.A.	k.A.	k.A.	k.A.	k.A.	k.A.	k.A.
Durchschnittsalter Mütter bei Erstgeburt	k.A.	k.A.	k.A.	k.A.	k.A.	k.A.	k.A.	k.A.	k.A.	k.A.	k.A.
Sterberate der Bevölkerung ab 80 Jahre (auf Tsd.)	29	55	39	26	133	59	120	51	61	69	68

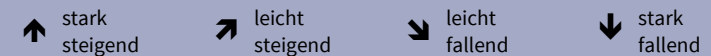
<b>Wanderungsbewegungen</b>	2013	2014	2015	2016	2017	2018	2019	2020	2021	2022	2023
Zuzüge insgesamt	304	292	388	331	373	325	334	322	409	454	310
Wegzüge insgesamt	337	289	346	361	370	283	373	328	424	427	331
Wanderungssaldo	-33	+3	+42	-30	+3	+42	-39	-6	-15	+27	-21
Zuzüge in das Stadtgebiet	167	194	251	221	239	209	215	182	251	305	170
Zuzüge als innerstädtische Umzüge	137	98	137	110	134	116	119	140	158	149	140
Wegzüge aus dem Stadtgebiet	194	173	209	215	209	179	221	164	200	251	179
Wegzüge als innerstädtische Umzüge	143	116	137	146	161	104	152	164	224	176	152

Wanderungssaldo Bevölkerung unter 18 Jahren	-17	-4	-6	-6	-9	-9	-13	-12	-13	+2	+2
Wanderungssaldo Bevölkerung 18 bis unter 25 Jahre	+46	+27	+47	+50	+49	+45	+35	+55	+51	+44	+13
Wanderungssaldo Bevölkerung 25 bis unter 35 Jahre	-29	-12	+13	-40	-9	+21	-35	-32	-27	-31	-29
Wanderungssaldo Bevölkerung 35 bis unter 45 Jahre	-21	-3	-4	-9	-23	-5	-15	-13	-18	+9	+/-0
Wanderungssaldo Bevölkerung 45 bis unter 65 Jahre	-10	+1	-2	-15	-1	-4	-8	-2	-6	+2	-9
Wanderungssaldo Bevölkerung ab 65 Jahre	-3	-3	-6	-7	-5	-6	-2	-6	-4	+/-0	+1

Wert ist im Vergleich zum vorhergehenden Wert ...



Tendenz ...



Die Daten wurden aus datenschutzrechtlichen Gründen einer verschobenen Dreierroundung unterzogen (1,2,3=2; 4,5,6=5; 7,8,9=8...), wenn erforderlich.