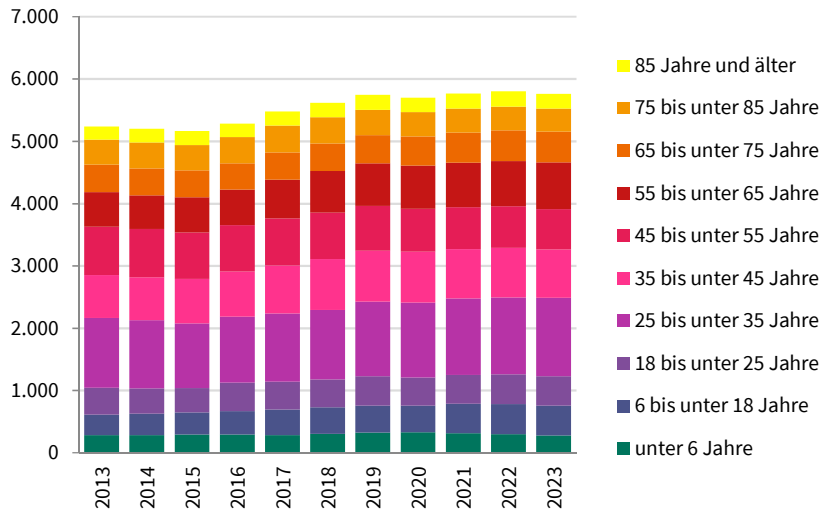
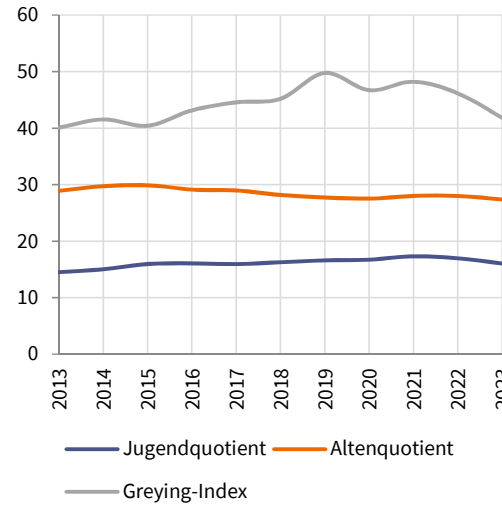


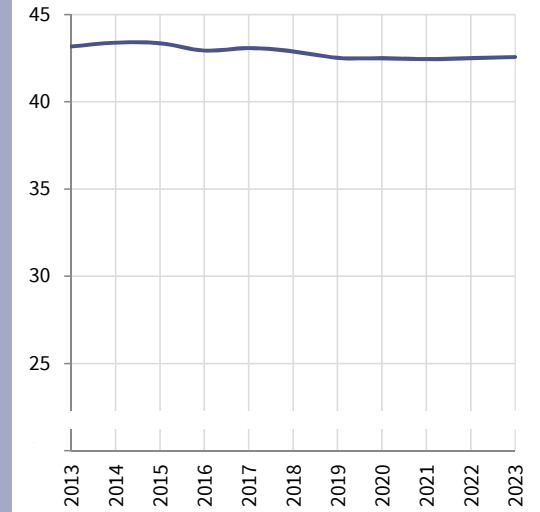
Hauptwohnbevölkerung nach Altersklassen



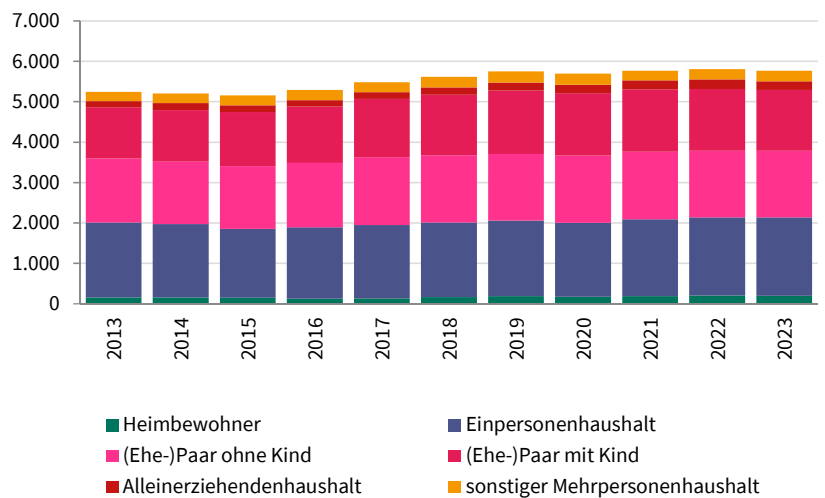
Kennzahlen zur Altersstruktur



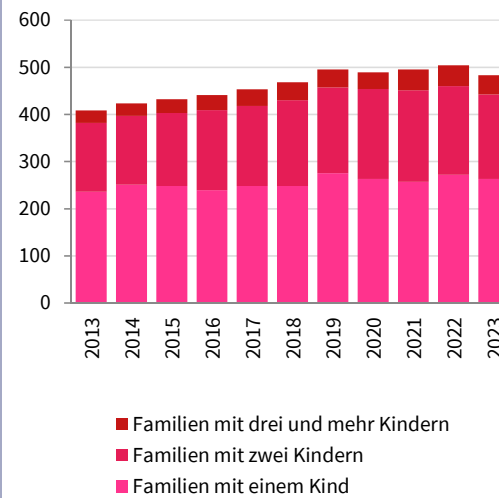
Durchschnittsalter



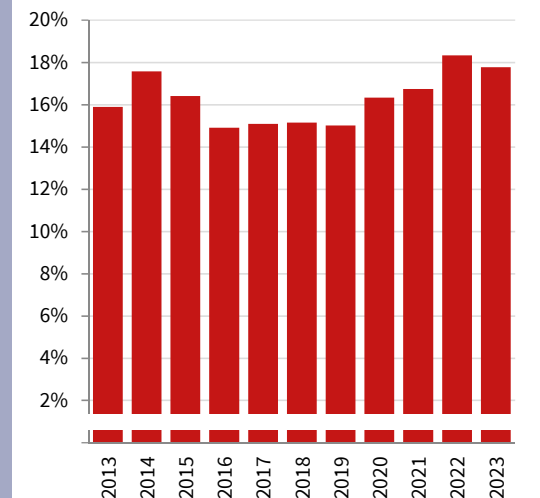
Hauptwohnbevölkerung nach Haushaltstypen



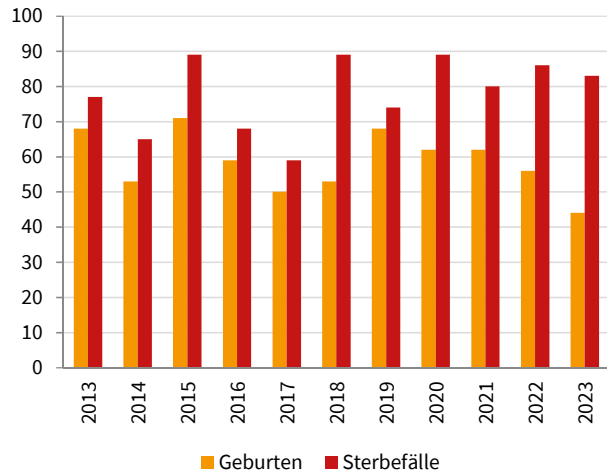
Familien nach Kinderzahl



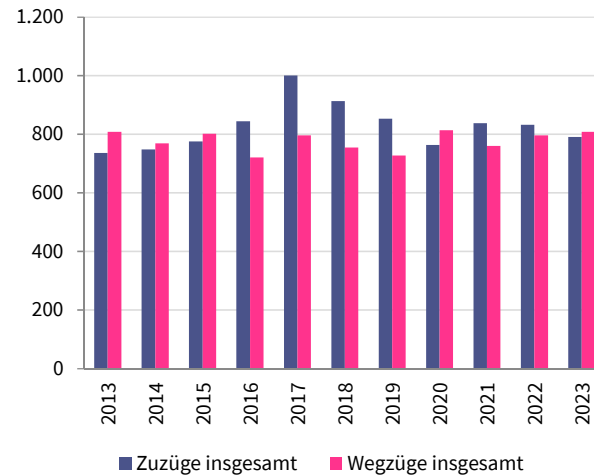
Anteil Alleinerziehendenfamilien



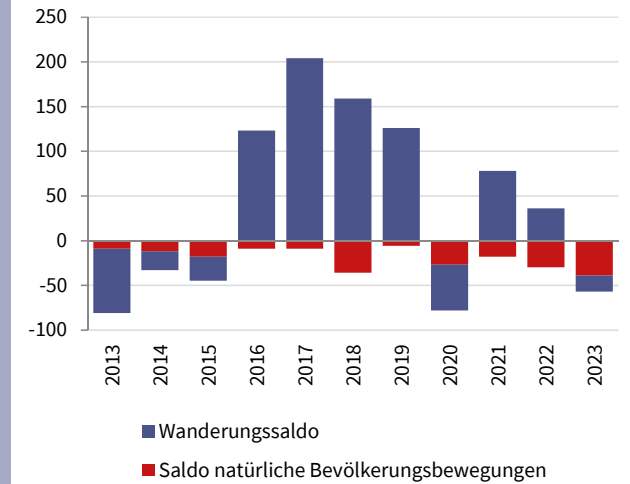
Geburten und Sterbefälle



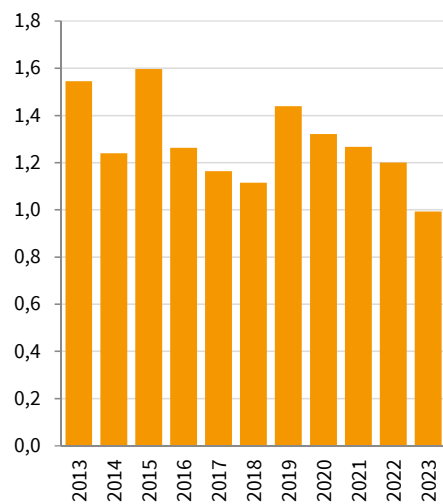
Zu- und Wegzüge



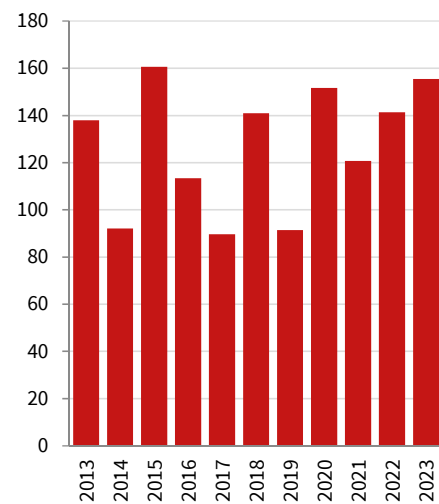
Bewegungssalden



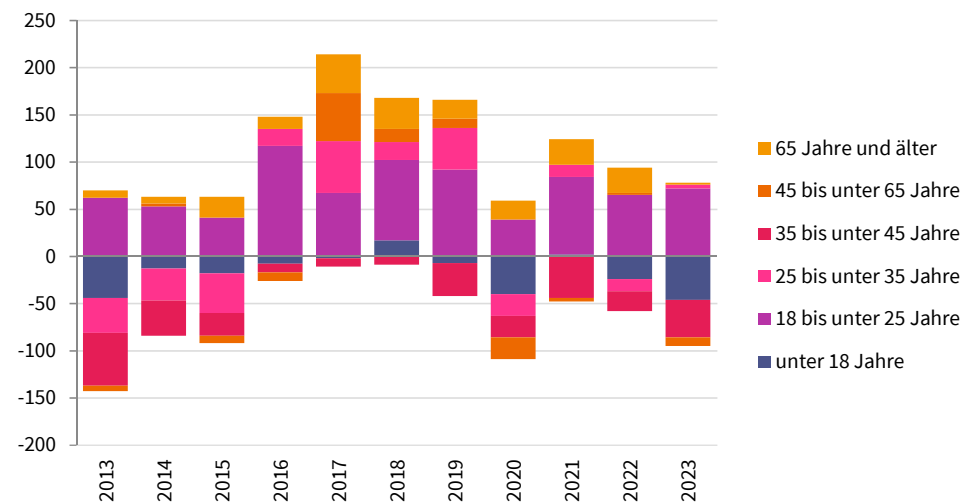
Gesamtfertilität



Sterberaten 80plus



Altersspezifische Wanderungssalden



Erläuterungen

Altenquotient	Der Altenquotient ist das Verhältnis von Menschen, die das "erwerbsfähige" Alter überschritten haben zu Menschen im erwerbsfähigen Alter. Unter "Erwerbsfähigen" werden hier Personen im Alter von 15 bis unter 65 Jahren verstanden.
Jugendquotient	Der Jugendquotient ist das Verhältnis von Menschen, die das "erwerbsfähige" Alter noch nicht erreicht haben zu Menschen im erwerbsfähigen Alter von 15 bis unter 65 Jahren.
Greying-Index	Zahl der Menschen im Alter ab 80 Jahren bezogen auf 100 Menschen im Alter von 60 bis unter 80 Jahre. Der Greying-Index charakterisiert den Alterungsprozess in den älteren Bevölkerungsgruppen.
Gesamtfertilität	Die Gesamtfertilität ist die Summe der altersspezifischen Geburtenraten, in diesem Fall die Zahl der Geburten je Frau über alle Altersjahre von 15 bis unter 45 Jahren. Sie gibt somit an, wieviele Kinder eine Frau im Lauf ihres Lebens unter den gegebenen Bedingungen des Beobachtungsjahres theoretisch gebären würde.
Sterberate 80plus	Die Sterberate gibt an, wieviele Todesfälle von Menschen ab 80 Jahren auf 1.000 Einwohner im Alter ab 80 Jahren entfallen.
Wanderungssaldo	Zuzüge in ein Gebiet abzüglich der Wegzüge
Saldo natürliche Bevölkerungsbewegungen	Geburten abzüglich Sterbefälle

	2013	2014	2015	2016	2017	2018	2019	2020	2021	2022	2023
Hauptwohnbevölkerung insgesamt	5.237	5.200	5.157	5.284	5.481	5.615	5.748	5.694	5.764	5.802	5.765

Bevölkerung nach Alter	2013	2014	2015	2016	2017	2018	2019	2020	2021	2022	2023
unter 6 Jahre	281	281	290	293	284	302	323	326	311	299	275
6 bis unter 18 Jahre	332	344	359	377	410	425	434	428	476	482	479
18 bis unter 25 Jahre	431	410	389	455	446	449	470	452	461	479	473
25 bis unter 35 Jahre	1.121	1.094	1.040	1.058	1.097	1.115	1.196	1.205	1.229	1.232	1.262
35 bis unter 45 Jahre	689	686	713	725	770	818	821	815	791	797	773
45 bis unter 55 Jahre	773	779	746	746	755	743	716	689	671	668	647
55 bis unter 65 Jahre	554	536	566	572	623	671	683	695	716	725	752
65 bis unter 75 Jahre	446	434	431	419	434	443	452	467	482	494	491
75 bis unter 85 Jahre	401	413	404	422	434	419	410	392	386	377	371
85 Jahre und älter	209	221	224	218	227	233	242	230	242	251	239

Bevölkerungsanteile nach Alter	2013	2014	2015	2016	2017	2018	2019	2020	2021	2022	2023
unter 6 Jahre	5,4%	5,4%	5,6%	5,5%	5,2%	5,4%	5,6%	5,7%	5,4%	5,2%	4,8%
6 bis unter 18 Jahre	6,3%	6,6%	7,0%	7,1%	7,5%	7,6%	7,6%	7,5%	8,3%	8,3%	8,3%
18 bis unter 25 Jahre	8,2%	7,9%	7,5%	8,6%	8,1%	8,0%	8,2%	7,9%	8,0%	8,3%	8,2%
25 bis unter 35 Jahre	21,4%	21,0%	20,2%	20,0%	20,0%	19,9%	20,8%	21,2%	21,3%	21,2%	21,9%
35 bis unter 45 Jahre	13,2%	13,2%	13,8%	13,7%	14,0%	14,6%	14,3%	14,3%	13,7%	13,7%	13,4%
45 bis unter 55 Jahre	14,8%	15,0%	14,5%	14,1%	13,8%	13,2%	12,5%	12,1%	11,6%	11,5%	11,2%
55 bis unter 65 Jahre	10,6%	10,3%	11,0%	10,8%	11,4%	12,0%	11,9%	12,2%	12,4%	12,5%	13,0%
65 bis unter 75 Jahre	8,5%	8,3%	8,4%	7,9%	7,9%	7,9%	7,9%	8,2%	8,4%	8,5%	8,5%
75 bis unter 85 Jahre	7,7%	7,9%	7,8%	8,0%	7,9%	7,5%	7,1%	6,9%	6,7%	6,5%	6,4%
85 Jahre und älter	4,0%	4,3%	4,3%	4,1%	4,1%	4,1%	4,2%	4,0%	4,2%	4,3%	4,1%

Kinder unter 6 Jahre	2013	2014	2015	2016	2017	2018	2019	2020	2021	2022	2023
0 Jahre	56	44	68	62	50	56	62	71	53	53	41
1 Jahr	53	53	44	65	56	47	62	56	71	53	44
2 Jahre	47	47	50	44	56	56	47	53	50	62	44
3 Jahre	50	41	41	50	41	59	53	38	53	47	56
4 Jahre	44	50	38	35	44	44	62	50	38	50	44
5 Jahre	32	44	50	38	35	41	35	56	47	35	50

	2013	2014	2015	2016	2017	2018	2019	2020	2021	2022	2023
Durchschnittsalter	43,2	43,4	43,4	42,9	43,1	42,9	42,5	42,5	42,4	42,5	42,6
Jugendquotient	14,5	15,0	16,0	16,1	15,9	16,3	16,6	16,7	17,3	17,0	16,0
Altenquotient	28,9	29,7	29,9	29,1	29,0	28,2	27,7	27,5	28,0	28,0	27,4
Greying-Index	40,1	41,6	40,4	43,2	44,6	45,2	49,8	46,7	48,2	46,2	41,8

Bevölkerung nach Haushaltstyp	2013	2014	2015	2016	2017	2018	2019	2020	2021	2022	2023
Heimbewohner	155	152	146	119	128	164	182	170	185	197	191
Einpersonenhaushalt	1.850	1.814	1.706	1.769	1.814	1.847	1.877	1.832	1.904	1.940	1.943
(Ehe-)Paar ohne Kind	1.586	1.550	1.553	1.592	1.685	1.661	1.643	1.661	1.670	1.643	1.652
(Ehe-)Paar mit Kind	1.271	1.274	1.334	1.397	1.442	1.499	1.574	1.544	1.544	1.529	1.499
Alleinerziehendenhaushalt	146	173	170	158	167	185	197	209	221	239	215
sonstiger Mehrpersonenhaushalt	230	236	245	254	245	257	275	275	239	254	263

Männer nach Haushaltstyp	2013	2014	2015	2016	2017	2018	2019	2020	2021	2022	2023
Heimbewohner	41	32	35	35	38	38	47	44	53	47	44
Einpersonenhaushalt	899	890	821	848	872	905	917	899	938	974	965
(Ehe-)Paar ohne Kind	803	779	785	800	842	836	827	839	845	833	836
(Ehe-)Paar mit Kind	644	644	665	716	737	749	779	764	755	755	725
Alleinerziehendenhaushalt	53	62	65	56	62	68	62	71	74	80	77
sonstiger Mehrpersonenhaushalt	95	107	110	116	116	119	131	122	104	113	125

Frauen nach Haushaltstyp	2013	2014	2015	2016	2017	2018	2019	2020	2021	2022	2023
Heimbewohner	113	119	113	83	92	125	137	125	134	152	146
Einpersonenhaushalt	950	926	887	920	941	944	962	935	965	965	980
(Ehe-)Paar ohne Kind	782	770	770	791	842	824	818	824	827	809	815
(Ehe-)Paar mit Kind	626	632	668	683	704	749	794	782	788	773	773
Alleinerziehendenhaushalt	92	113	107	101	104	116	134	137	149	158	137
sonstiger Mehrpersonenhaushalt	137	128	134	137	128	140	146	155	134	143	140

Haushalte insgesamt	2013	2014	2015	2016	2017	2018	2019	2020	2021	2022	2023
	3.080	3.047	2.966	3.047	3.143	3.194	3.248	3.203	3.278	3.311	3.308

Haushalte nach Haushaltstyp	2013	2014	2015	2016	2017	2018	2019	2020	2021	2022	2023
Einpersonenhaushalte	1.850	1.814	1.706	1.769	1.814	1.847	1.877	1.832	1.904	1.940	1.943
(Ehe-)Paare ohne Kind	713	701	710	722	761	758	749	752	767	752	758
(Ehe-)Paare mit Kind	344	347	362	371	383	398	419	410	413	410	398
Alleinerziehendenhaushalte	65	74	71	65	68	71	74	80	83	92	86
Sonstige Mehrpersonenhaushalte	110	110	116	119	116	119	128	131	110	119	122

Haushalte nach Zahl der Personen	2013	2014	2015	2016	2017	2018	2019	2020	2021	2022	2023
Haushalte mit einer Person	1.850	1.814	1.706	1.769	1.814	1.847	1.877	1.832	1.904	1.940	1.943
Haushalte mit zwei Personen	737	734	758	752	782	797	791	797	809	800	806
Haushalte mit drei Personen	272	290	278	284	296	281	299	296	284	299	287
Haushalte mit vier Personen	176	164	170	182	188	200	215	212	224	212	212
Haushalte mit mehr als vier Personen	47	47	53	59	65	68	65	68	59	59	59

Haushalte nach Zahl der Kinder	2013	2014	2015	2016	2017	2018	2019	2020	2021	2022	2023
Familien insgesamt	409	421	433	436	451	469	493	490	496	502	484
Familien mit einem Kind	236	251	248	239	248	248	275	263	257	272	263
Familien mit zwei Kindern	146	146	155	170	170	182	182	191	194	188	179
Familien mit drei und mehr Kindern	26	26	29	32	35	38	38	35	44	44	41

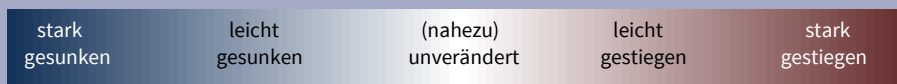
Anteil Alleinerziehende an Familien	15,9%	17,6%	16,4%	14,9%	15,1%	15,1%	15,0%	16,3%	16,7%	18,3%	17,8%
-------------------------------------	-------	-------	-------	-------	-------	-------	-------	-------	-------	-------	-------

Natürliche Bevölkerungsbewegungen	2013	2014	2015	2016	2017	2018	2019	2020	2021	2022	2023
Geburten	68	53	71	59	50	53	68	62	62	56	44
Sterbefälle	77	65	89	68	59	89	74	89	80	86	83
Saldo natürliche Bevölkerungsbewegungen	-9	-12	-18	-9	-9	-36	-6	-27	-18	-30	-39
Gesamtfertilität	1,5	1,2	1,6	1,3	1,2	1,1	1,4	1,3	1,3	1,2	1,0
Durchschnittsalter Mütter bei Erstgeburt	31,6	32,8	31,3	31,7	32,1	31,5	30,9	31,6	32,2	32,5	k.A.
Sterberate der Bevölkerung ab 80 Jahre (auf Tsd.)	138	92	161	113	90	141	91	152	121	141	155

Wanderungsbewegungen	2013	2014	2015	2016	2017	2018	2019	2020	2021	2022	2023
Zuzüge insgesamt	736	748	775	844	1.000	913	853	763	838	832	790
Wegzüge insgesamt	808	769	802	721	796	754	727	814	760	796	808
Wanderungssaldo	-72	-21	-27	+123	+204	+159	+126	-51	+78	+36	-18
Zuzüge in das Stadtgebiet	428	398	413	470	500	479	530	380	431	479	416
Zuzüge als innerstädtische Umzüge	308	350	362	374	500	434	323	383	407	353	374
Wegzüge aus dem Stadtgebiet	470	428	446	404	467	470	404	404	407	419	449
Wegzüge als innerstädtische Umzüge	338	341	356	317	329	284	323	410	353	377	359

Wanderungssaldo Bevölkerung unter 18 Jahren	-44	-13	-18	-8	-2	+17	-7	-40	+2	-24	-46
Wanderungssaldo Bevölkerung 18 bis unter 25 Jahre	+62	+53	+41	+117	+67	+85	+92	+39	+82	+65	+72
Wanderungssaldo Bevölkerung 25 bis unter 35 Jahre	-37	-34	-42	+18	+55	+19	+44	-23	+13	-13	+4
Wanderungssaldo Bevölkerung 35 bis unter 45 Jahre	-56	-37	-24	-9	-9	-9	-35	-23	-44	-21	-40
Wanderungssaldo Bevölkerung 45 bis unter 65 Jahre	-6	+3	-8	-9	+51	+14	+10	-23	-4	+2	-9
Wanderungssaldo Bevölkerung ab 65 Jahre	+8	+7	+22	+13	+41	+33	+20	+20	+27	+27	+2

Wert ist im Vergleich zum vorhergehenden Wert ...



Tendenz ...



Die Daten wurden aus datenschutzrechtlichen Gründen einer verschobenen Dreierroundung unterzogen (1,2,3=2; 4,5,6=5; 7,8,9=8...), wenn erforderlich.