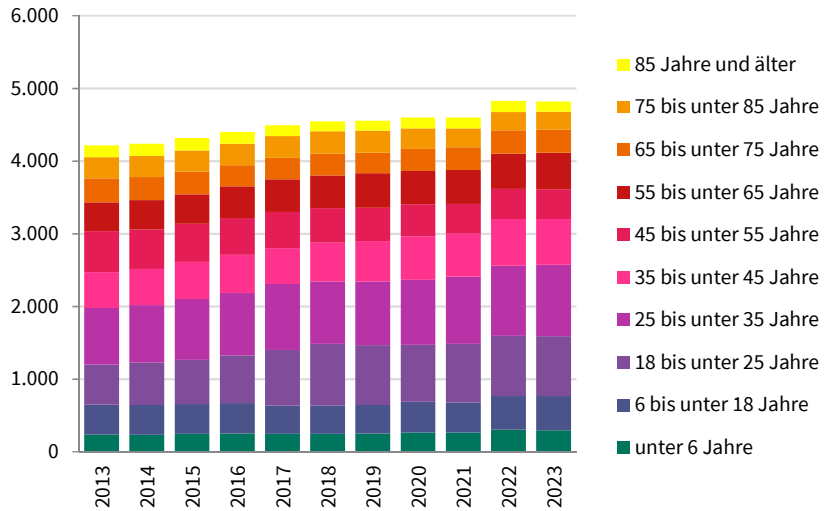
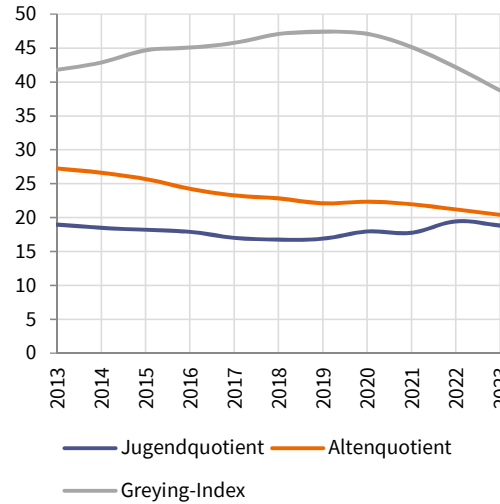


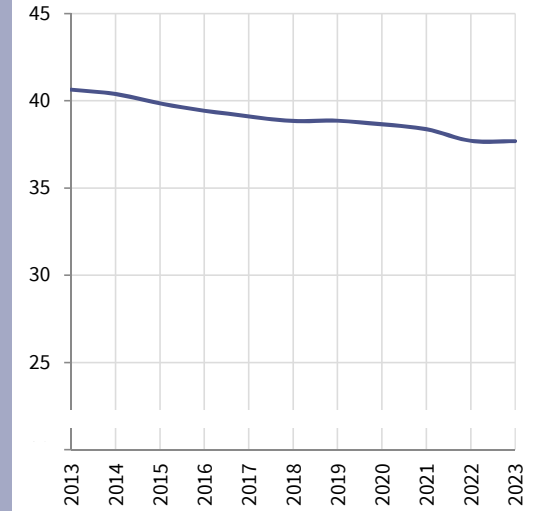
Hauptwohnbevölkerung nach Altersklassen



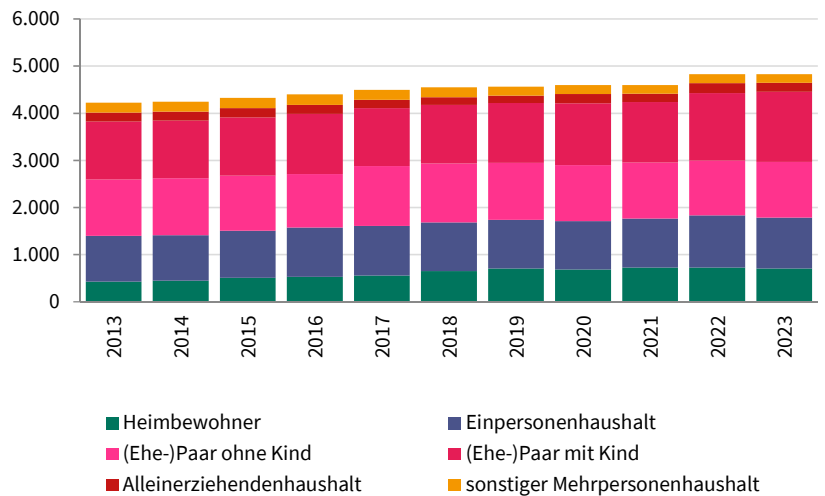
Kennzahlen zur Altersstruktur



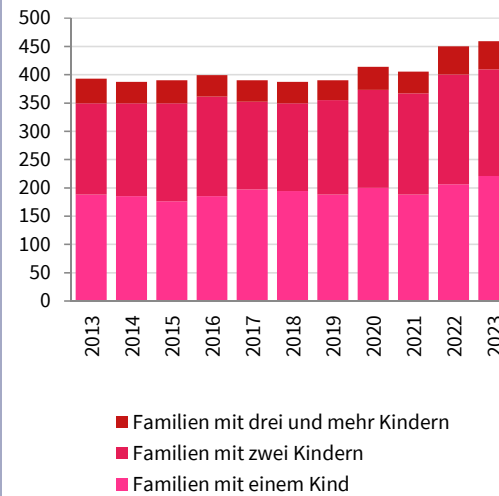
Durchschnittsalter



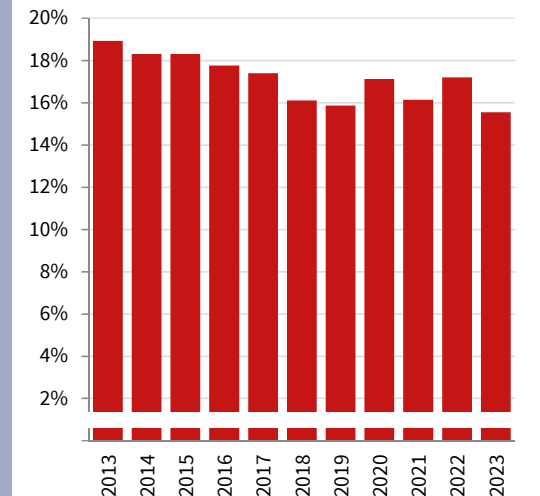
Hauptwohnbevölkerung nach Haushaltstypen



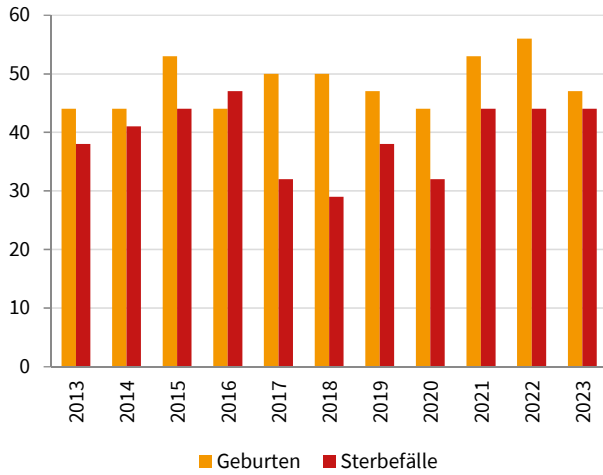
Familien nach Kinderzahl



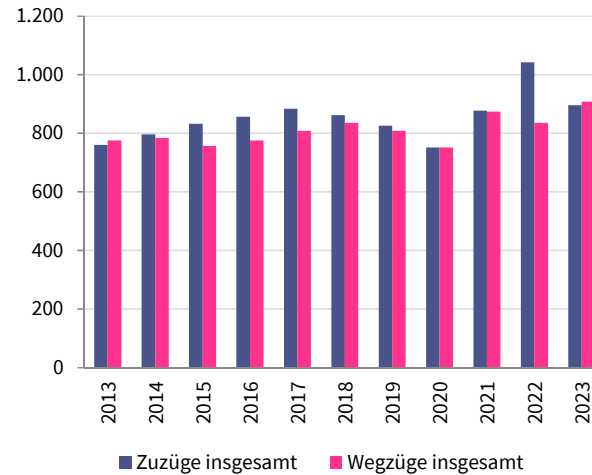
Anteil Alleinerziehendenfamilien



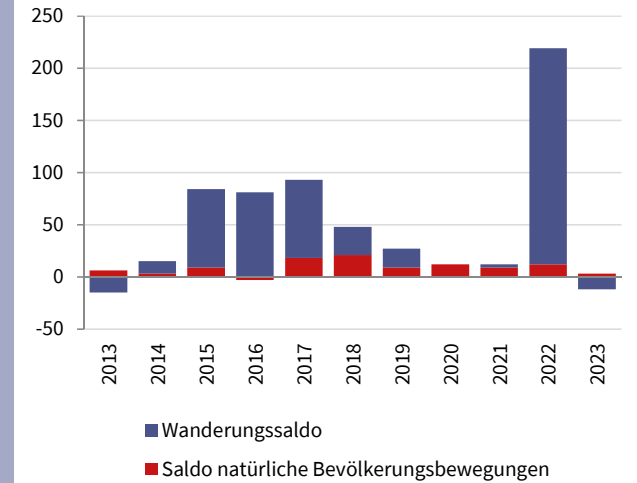
Geburten und Sterbefälle



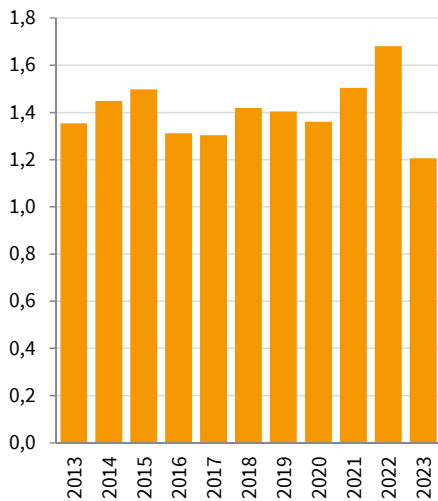
Zu- und Wegzüge



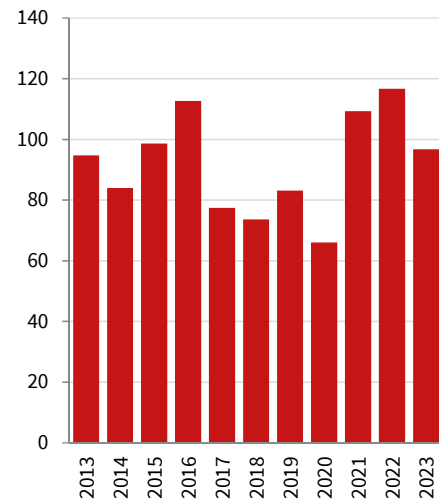
Bewegungssalden



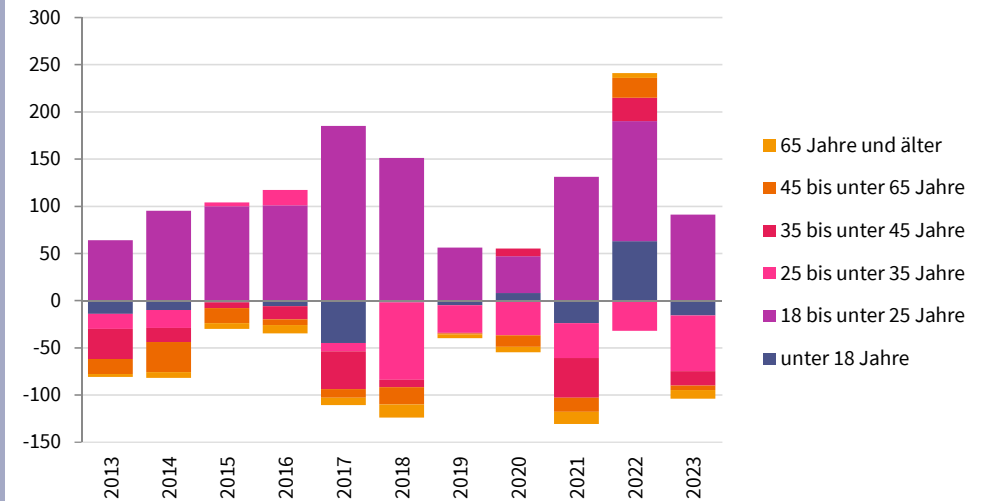
Gesamtfertilität



Sterberaten 80plus



Altersspezifische Wanderungssalden



Erläuterungen

Altenquotient	Der Altenquotient ist das Verhältnis von Menschen, die das "erwerbsfähige" Alter überschritten haben zu Menschen im erwerbsfähigen Alter. Unter "Erwerbsfähigen" werden hier Personen im Alter von 15 bis unter 65 Jahren verstanden.
Jugendquotient	Der Jugendquotient ist das Verhältnis von Menschen, die das "erwerbsfähige" Alter noch nicht erreicht haben zu Menschen im erwerbsfähigen Alter von 15 bis unter 65 Jahren.
Greying-Index	Zahl der Menschen im Alter ab 80 Jahren bezogen auf 100 Menschen im Alter von 60 bis unter 80 Jahre. Der Greying-Index charakterisiert den Alterungsprozess in den älteren Bevölkerungsgruppen.
Gesamtfertilität	Die Gesamtfertilität ist die Summe der altersspezifischen Geburtenraten, in diesem Fall die Zahl der Geburten je Frau über alle Altersjahre von 15 bis unter 45 Jahren. Sie gibt somit an, wieviele Kinder eine Frau im Lauf ihres Lebens unter den gegebenen Bedingungen des Beobachtungsjahres theoretisch gebären würde.
Sterberate 80plus	Die Sterberate gibt an, wieviele Todesfälle von Menschen ab 80 Jahren auf 1.000 Einwohner im Alter ab 80 Jahren entfallen.
Wanderungssaldo	Zuzüge in ein Gebiet abzüglich der Wegzüge
Saldo natürliche Bevölkerungsbewegungen	Geburten abzüglich Sterbefälle

	2013	2014	2015	2016	2017	2018	2019	2020	2021	2022	2023
Hauptwohnungsbevölkerung insgesamt	4.218	4.236	4.318	4.397	4.496	4.542	4.560	4.595	4.597	4.830	4.822

Bevölkerung nach Alter	2013	2014	2015	2016	2017	2018	2019	2020	2021	2022	2023
unter 6 Jahre	239	233	248	251	245	245	251	266	263	305	296
6 bis unter 18 Jahre	407	410	410	419	389	389	392	422	413	461	470
18 bis unter 25 Jahre	554	587	605	656	767	851	824	785	809	830	824
25 bis unter 35 Jahre	779	788	836	857	908	860	878	890	923	962	980
35 bis unter 45 Jahre	494	497	512	524	491	530	551	599	590	644	632
45 bis unter 55 Jahre	560	542	524	509	497	476	461	443	410	413	410
55 bis unter 65 Jahre	398	404	407	434	452	449	476	458	467	485	503
65 bis unter 75 Jahre	332	317	311	293	293	302	281	302	314	320	314
75 bis unter 85 Jahre	290	290	290	293	302	305	305	284	260	254	248
85 Jahre und älter	164	170	173	164	149	137	137	149	149	152	143

Bevölkerungsanteile nach Alter	2013	2014	2015	2016	2017	2018	2019	2020	2021	2022	2023
unter 6 Jahre	5,7%	5,5%	5,7%	5,7%	5,4%	5,4%	5,5%	5,8%	5,7%	6,3%	6,1%
6 bis unter 18 Jahre	9,6%	9,7%	9,5%	9,5%	8,7%	8,6%	8,6%	9,2%	9,0%	9,5%	9,7%
18 bis unter 25 Jahre	13,1%	13,9%	14,0%	14,9%	17,1%	18,7%	18,1%	17,1%	17,6%	17,2%	17,1%
25 bis unter 35 Jahre	18,5%	18,6%	19,4%	19,5%	20,2%	18,9%	19,3%	19,4%	20,1%	19,9%	20,3%
35 bis unter 45 Jahre	11,7%	11,7%	11,9%	11,9%	10,9%	11,7%	12,1%	13,0%	12,8%	13,3%	13,1%
45 bis unter 55 Jahre	13,3%	12,8%	12,1%	11,6%	11,1%	10,5%	10,1%	9,6%	8,9%	8,6%	8,5%
55 bis unter 65 Jahre	9,4%	9,5%	9,4%	9,9%	10,1%	9,9%	10,4%	10,0%	10,2%	10,0%	10,4%
65 bis unter 75 Jahre	7,9%	7,5%	7,2%	6,7%	6,5%	6,6%	6,2%	6,6%	6,8%	6,6%	6,5%
75 bis unter 85 Jahre	6,9%	6,8%	6,7%	6,7%	6,7%	6,7%	6,7%	6,2%	5,7%	5,3%	5,1%
85 Jahre und älter	3,9%	4,0%	4,0%	3,7%	3,3%	3,0%	3,0%	3,2%	3,2%	3,1%	3,0%

Kinder unter 6 Jahre	2013	2014	2015	2016	2017	2018	2019	2020	2021	2022	2023
0 Jahre	44	47	44	47	47	44	44	47	47	56	47
1 Jahr	41	41	50	44	44	44	41	50	41	62	50
2 Jahre	32	38	35	50	38	44	47	41	50	41	65
3 Jahre	44	32	41	38	47	35	38	53	41	53	38
4 Jahre	35	41	35	38	32	44	41	38	47	50	53
5 Jahre	41	32	44	35	35	32	41	35	38	44	44

	2013	2014	2015	2016	2017	2018	2019	2020	2021	2022	2023
Durchschnittsalter	40,6	40,4	39,9	39,4	39,1	38,8	38,9	38,7	38,4	37,7	37,7
Jugendquotient	19,0	18,5	18,2	17,9	17,0	16,7	16,9	18,0	17,8	19,5	18,8
Altenquotient	27,2	26,6	25,7	24,2	23,3	22,8	22,1	22,4	22,0	21,2	20,4
Greying-Index	41,8	42,9	44,7	45,1	45,8	47,1	47,4	47,1	45,1	42,2	38,8

Bevölkerung nach Haushaltstyp	2013	2014	2015	2016	2017	2018	2019	2020	2021	2022	2023
Heimbewohner	422	443	506	527	551	650	701	680	719	725	701
Einpersonenhaushalt	974	965	998	1.043	1.052	1.028	1.031	1.025	1.040	1.103	1.079
(Ehe-)Paar ohne Kind	1.196	1.211	1.169	1.139	1.271	1.250	1.211	1.193	1.190	1.160	1.187
(Ehe-)Paar mit Kind	1.226	1.223	1.238	1.277	1.229	1.247	1.268	1.310	1.286	1.439	1.484
Alleinerziehendenhaushalt	191	188	191	185	179	164	158	194	179	209	188
sonstiger Mehrpersonenhaushalt	209	209	218	227	209	206	191	191	182	191	185

Männer nach Haushaltstyp	2013	2014	2015	2016	2017	2018	2019	2020	2021	2022	2023
Heimbewohner	236	254	293	308	326	359	392	374	392	377	365
Einpersonenhaushalt	467	458	461	482	506	503	503	524	518	551	536
(Ehe-)Paar ohne Kind	611	611	587	578	638	629	614	602	605	593	608
(Ehe-)Paar mit Kind	623	623	632	656	644	647	662	689	671	752	776
Alleinerziehendenhaushalt	74	74	77	77	77	68	68	83	74	92	77
sonstiger Mehrpersonenhaushalt	98	101	104	113	101	104	95	86	89	95	86

Frauen nach Haushaltstyp	2013	2014	2015	2016	2017	2018	2019	2020	2021	2022	2023
Heimbewohner	188	188	212	221	227	290	308	308	326	347	335
Einpersonenhaushalt	509	506	539	563	548	524	530	503	521	551	542
(Ehe-)Paar ohne Kind	587	599	584	560	635	620	596	590	584	566	578
(Ehe-)Paar mit Kind	602	599	605	620	587	602	605	620	614	689	707
Alleinerziehendenhaushalt	116	113	113	107	104	95	92	113	104	119	110
sonstiger Mehrpersonenhaushalt	110	107	113	113	107	101	98	104	92	98	101

Haushalte insgesamt	2013	2014	2015	2016	2017	2018	2019	2020	2021	2022	2023
	2.000	1.994	2.018	2.060	2.117	2.069	2.054	2.063	2.063	2.162	2.153

Haushalte nach Haushaltstyp	2013	2014	2015	2016	2017	2018	2019	2020	2021	2022	2023
Einpersonenhaushalte	974	965	998	1.043	1.052	1.028	1.031	1.025	1.040	1.103	1.079
(Ehe-)Paare ohne Kind	539	542	527	512	578	560	545	533	533	518	530
(Ehe-)Paare mit Kind	317	317	317	329	323	323	329	344	338	371	386
Alleinerziehendenhaushalte	74	71	71	71	68	62	62	71	65	77	71
Sonstige Mehrpersonenhaushalte	95	98	101	104	95	95	89	89	86	92	89

Haushalte nach Zahl der Personen	2013	2014	2015	2016	2017	2018	2019	2020	2021	2022	2023
Haushalte mit einer Person	974	965	998	1.043	1.052	1.028	1.031	1.025	1.040	1.103	1.079
Haushalte mit zwei Personen	569	572	560	551	599	569	554	554	545	542	554
Haushalte mit drei Personen	218	221	221	218	236	227	218	224	230	236	236
Haushalte mit vier Personen	173	173	170	185	170	188	200	200	191	206	215
Haushalte mit mehr als vier Personen	65	62	68	65	59	56	50	59	56	74	68

Haushalte nach Zahl der Kinder	2013	2014	2015	2016	2017	2018	2019	2020	2021	2022	2023
Familien insgesamt	391	388	388	400	391	385	391	415	403	448	457
Familien mit einem Kind	188	185	176	185	197	194	188	200	188	206	221
Familien mit zwei Kindern	161	164	173	176	155	155	167	173	179	194	188
Familien mit drei und mehr Kindern	44	38	41	38	38	38	35	41	38	50	50

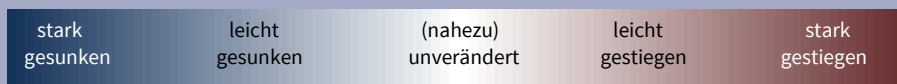
Anteil Alleinerziehende an Familien	18,9%	18,3%	18,3%	17,8%	17,4%	16,1%	15,9%	17,1%	16,1%	17,2%	15,5%
-------------------------------------	-------	-------	-------	-------	-------	-------	-------	-------	-------	-------	-------

Natürliche Bevölkerungsbewegungen	2013	2014	2015	2016	2017	2018	2019	2020	2021	2022	2023
Geburten	44	44	53	44	50	50	47	44	53	56	47
Sterbefälle	38	41	44	47	32	29	38	32	44	44	44
Saldo natürliche Bevölkerungsbewegungen	+6	+3	+9	-3	+18	+21	+9	+12	+9	+12	+3
Gesamtfertilität	1,4	1,4	1,5	1,3	1,3	1,4	1,4	1,4	1,5	1,7	1,2
Durchschnittsalter Mütter bei Erstgeburt	31,1	30,7	31,3	k.A.	31,3	31,0	k.A.	31,9	30,2	32,1	32,0
Sterberate der Bevölkerung ab 80 Jahre (auf Tsd.)	95	84	99	113	77	74	83	66	109	117	97

Wanderungsbewegungen	2013	2014	2015	2016	2017	2018	2019	2020	2021	2022	2023
Zuzüge insgesamt	760	796	832	856	883	862	826	751	877	1.042	895
Wegzüge insgesamt	775	784	757	775	808	835	808	751	874	835	907
Wanderungssaldo	-15	+12	+75	+81	+75	+27	+18	+/-0	+3	+207	-12
Zuzüge in das Stadtgebiet	539	536	545	593	596	587	578	482	596	713	608
Zuzüge als innerstädtische Umzüge	221	260	287	263	287	275	248	269	281	329	287
Wegzüge aus dem Stadtgebiet	458	470	428	470	470	515	503	452	464	494	494
Wegzüge als innerstädtische Umzüge	317	314	329	305	338	320	305	299	410	341	413

Wanderungssaldo Bevölkerung unter 18 Jahren	-14	-10	-2	-6	-45	-2	-5	+8	-24	+63	-16
Wanderungssaldo Bevölkerung 18 bis unter 25 Jahre	+64	+95	+100	+101	+185	+151	+56	+39	+131	+127	+91
Wanderungssaldo Bevölkerung 25 bis unter 35 Jahre	-16	-19	+4	+16	-9	-82	-29	-37	-37	-32	-59
Wanderungssaldo Bevölkerung 35 bis unter 45 Jahre	-32	-15	-6	-14	-40	-8	-1	+8	-42	+25	-15
Wanderungssaldo Bevölkerung 45 bis unter 65 Jahre	-16	-32	-16	-6	-9	-18	-1	-12	-15	+21	-5
Wanderungssaldo Bevölkerung ab 65 Jahre	-3	-6	-6	-9	-8	-14	-4	-6	-13	+5	-9

Wert ist im Vergleich zum vorhergehenden Wert ...



Tendenz ...



Die Daten wurden aus datenschutzrechtlichen Gründen einer verschobenen Dreierroundung unterzogen (1,2,3=2; 4,5,6=5; 7,8,9=8...), wenn erforderlich.