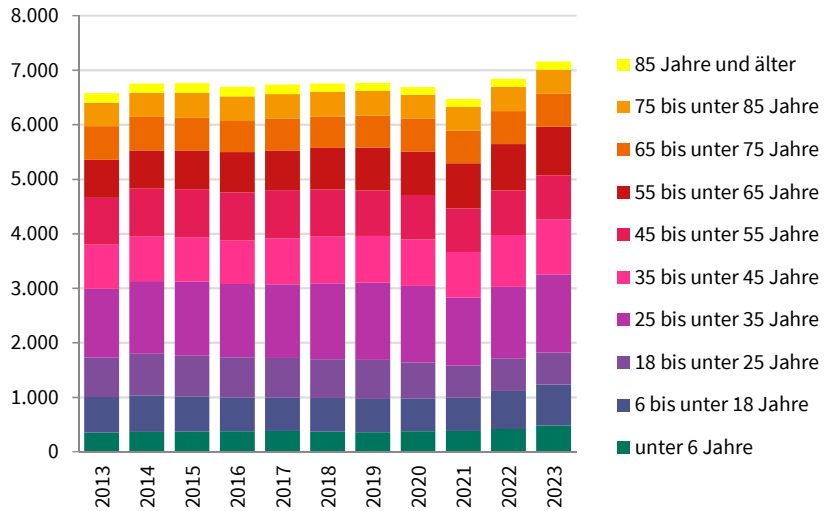
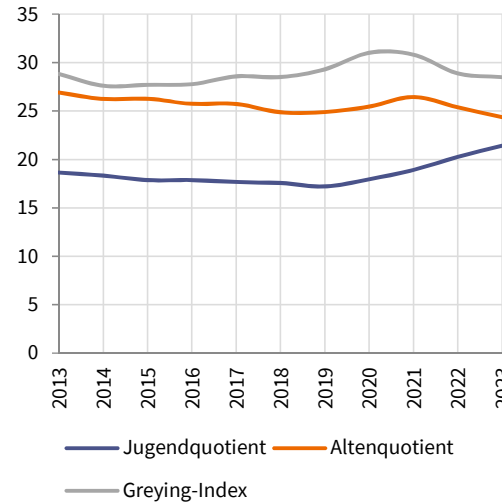


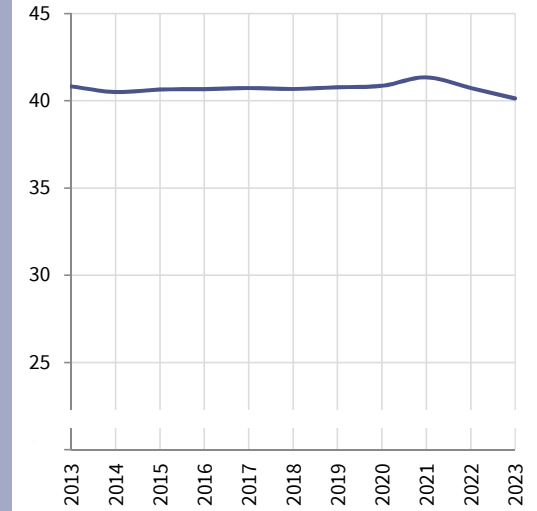
Hauptwohnbevölkerung nach Altersklassen



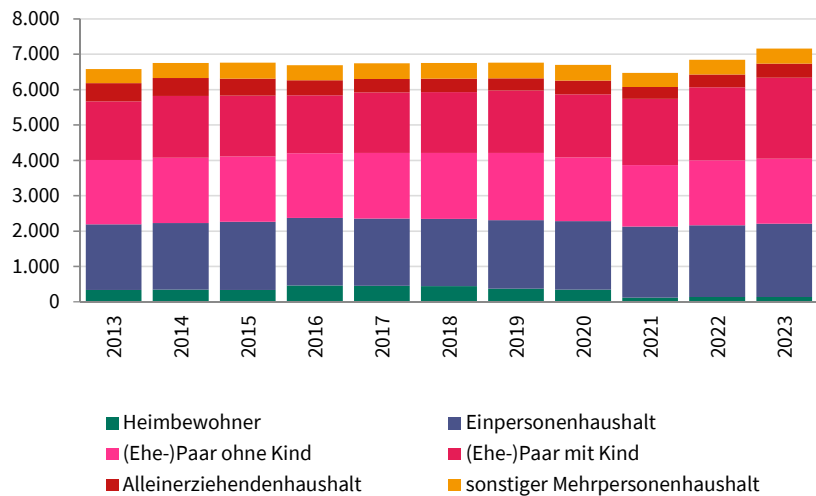
Kennzahlen zur Altersstruktur



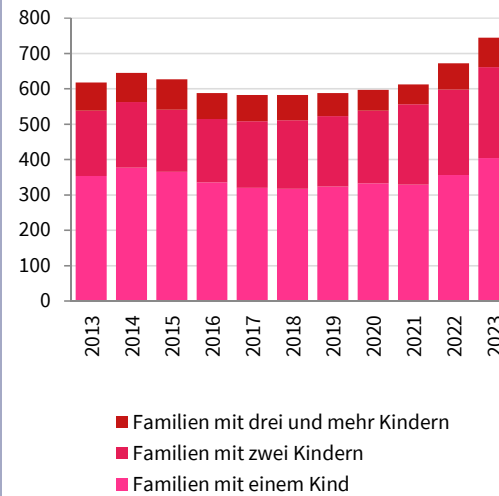
Durchschnittsalter



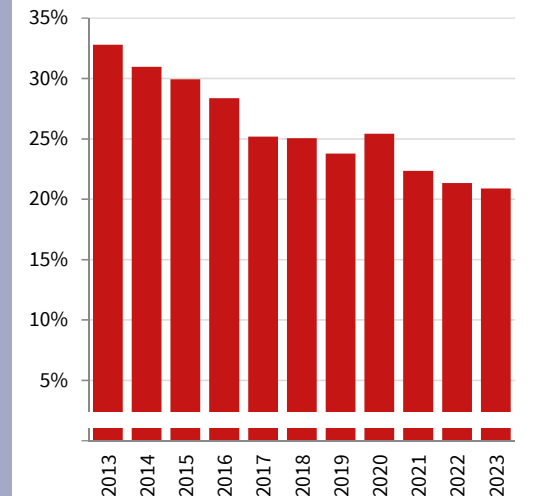
Hauptwohnbevölkerung nach Haushaltstypen



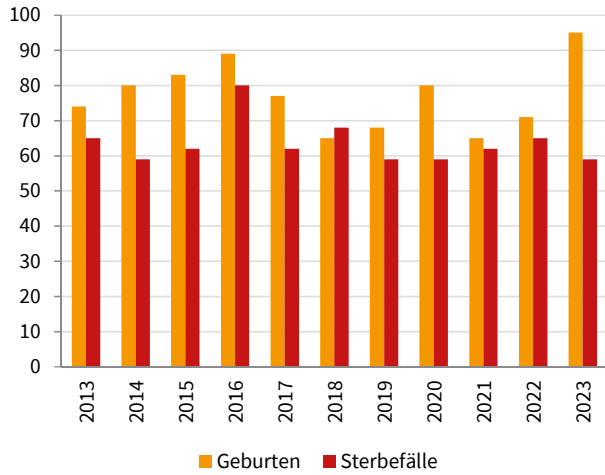
Familien nach Kinderzahl



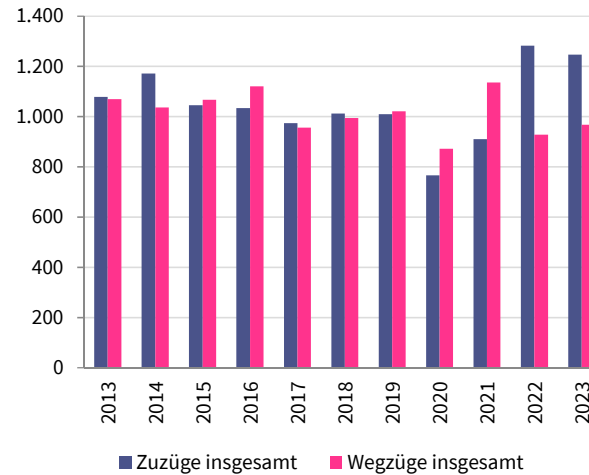
Anteil Alleinerziehendenfamilien



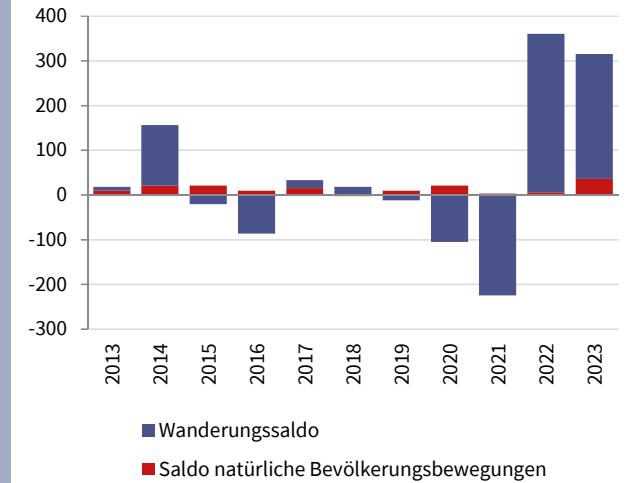
Geburten und Sterbefälle



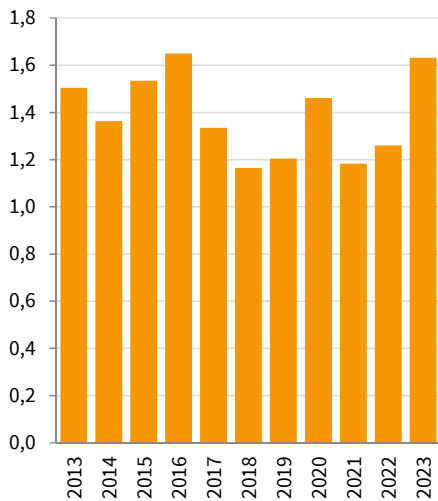
Zu- und Wegzüge



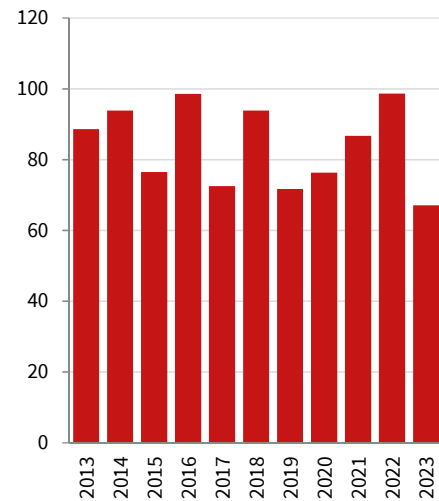
Bewegungssalden



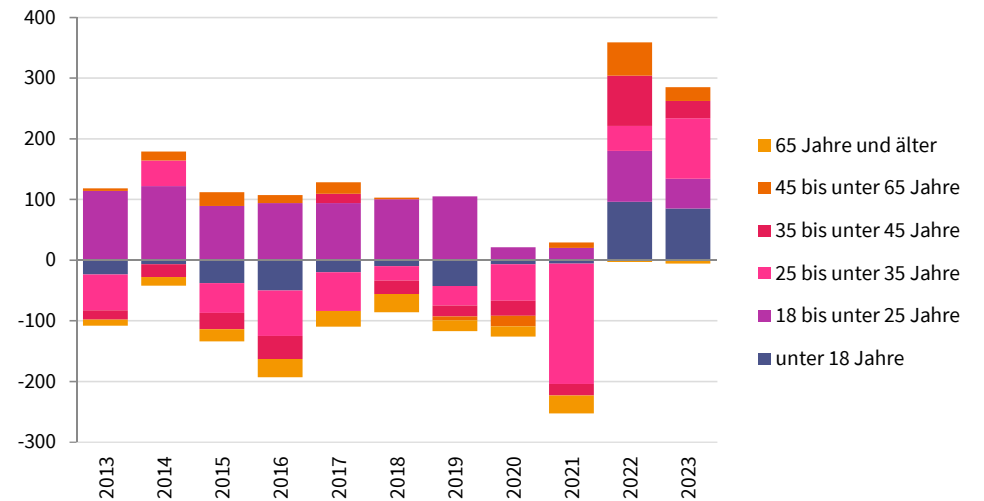
Gesamtfertilität



Sterberaten 80plus



Altersspezifische Wanderungssalden



Erläuterungen

Altenquotient	Der Altenquotient ist das Verhältnis von Menschen, die das "erwerbsfähige" Alter überschritten haben zu Menschen im erwerbsfähigen Alter. Unter "Erwerbsfähigen" werden hier Personen im Alter von 15 bis unter 65 Jahren verstanden.
Jugendquotient	Der Jugendquotient ist das Verhältnis von Menschen, die das "erwerbsfähige" Alter noch nicht erreicht haben zu Menschen im erwerbsfähigen Alter von 15 bis unter 65 Jahren.
Greying-Index	Zahl der Menschen im Alter ab 80 Jahren bezogen auf 100 Menschen im Alter von 60 bis unter 80 Jahre. Der Greying-Index charakterisiert den Alterungsprozess in den älteren Bevölkerungsgruppen.
Gesamtfertilität	Die Gesamtfertilität ist die Summe der altersspezifischen Geburtenraten, in diesem Fall die Zahl der Geburten je Frau über alle Altersjahre von 15 bis unter 45 Jahren. Sie gibt somit an, wieviele Kinder eine Frau im Lauf ihres Lebens unter den gegebenen Bedingungen des Beobachtungsjahres theoretisch gebären würde.
Sterberate 80plus	Die Sterberate gibt an, wieviele Todesfälle von Menschen ab 80 Jahren auf 1.000 Einwohner im Alter ab 80 Jahren entfallen.
Wanderungssaldo	Zuzüge in ein Gebiet abzüglich der Wegzüge
Saldo natürliche Bevölkerungsbewegungen	Geburten abzüglich Sterbefälle

	2013	2014	2015	2016	2017	2018	2019	2020	2021	2022	2023
Hauptwohnungsbevölkerung insgesamt	6.578	6.752	6.759	6.693	6.736	6.752	6.762	6.693	6.469	6.843	7.162

Bevölkerung nach Alter	2013	2014	2015	2016	2017	2018	2019	2020	2021	2022	2023
unter 6 Jahre	353	365	371	377	380	368	359	377	380	419	482
6 bis unter 18 Jahre	650	671	638	614	614	617	608	599	611	695	749
18 bis unter 25 Jahre	722	758	752	740	728	713	719	662	590	599	587
25 bis unter 35 Jahre	1.262	1.334	1.364	1.349	1.349	1.388	1.415	1.406	1.247	1.310	1.433
35 bis unter 45 Jahre	812	818	806	794	842	866	860	851	839	953	1.013
45 bis unter 55 Jahre	857	881	884	884	887	857	833	815	797	818	806
55 bis unter 65 Jahre	701	701	710	737	725	767	785	797	827	851	893
65 bis unter 75 Jahre	614	614	602	569	587	572	590	605	599	605	608
75 bis unter 85 Jahre	428	440	455	455	449	455	449	437	434	446	434
85 Jahre und älter	176	173	176	176	173	152	146	143	146	143	152

Bevölkerungsanteile nach Alter	2013	2014	2015	2016	2017	2018	2019	2020	2021	2022	2023
unter 6 Jahre	5,4%	5,4%	5,5%	5,6%	5,6%	5,5%	5,3%	5,6%	5,9%	6,1%	6,7%
6 bis unter 18 Jahre	9,9%	9,9%	9,4%	9,2%	9,1%	9,1%	9,0%	8,9%	9,4%	10,2%	10,5%
18 bis unter 25 Jahre	11,0%	11,2%	11,1%	11,1%	10,8%	10,6%	10,6%	9,9%	9,1%	8,8%	8,2%
25 bis unter 35 Jahre	19,2%	19,8%	20,2%	20,2%	20,0%	20,6%	20,9%	21,0%	19,3%	19,1%	20,0%
35 bis unter 45 Jahre	12,3%	12,1%	11,9%	11,9%	12,5%	12,8%	12,7%	12,7%	13,0%	13,9%	14,1%
45 bis unter 55 Jahre	13,0%	13,0%	13,1%	13,2%	13,2%	12,7%	12,3%	12,2%	12,3%	12,0%	11,3%
55 bis unter 65 Jahre	10,7%	10,4%	10,5%	11,0%	10,8%	11,4%	11,6%	11,9%	12,8%	12,4%	12,5%
65 bis unter 75 Jahre	9,3%	9,1%	8,9%	8,5%	8,7%	8,5%	8,7%	9,0%	9,3%	8,8%	8,5%
75 bis unter 85 Jahre	6,5%	6,5%	6,7%	6,8%	6,7%	6,7%	6,6%	6,5%	6,7%	6,5%	6,1%
85 Jahre und älter	2,7%	2,6%	2,6%	2,6%	2,6%	2,3%	2,2%	2,1%	2,3%	2,1%	2,1%

Kinder unter 6 Jahre	2013	2014	2015	2016	2017	2018	2019	2020	2021	2022	2023
0 Jahre	65	71	74	83	71	59	59	77	56	62	89
1 Jahr	62	68	65	71	80	68	65	56	80	62	77
2 Jahre	53	65	62	56	65	80	65	62	53	89	71
3 Jahre	68	53	62	56	53	53	71	65	65	68	98
4 Jahre	47	65	50	59	56	53	56	65	65	71	74
5 Jahre	62	44	62	47	56	53	44	53	62	68	74

	2013	2014	2015	2016	2017	2018	2019	2020	2021	2022	2023
Durchschnittsalter	40,8	40,5	40,6	40,7	40,7	40,7	40,8	40,9	41,3	40,7	40,1
Jugendquotient	18,7	18,3	17,9	17,9	17,7	17,6	17,2	18,0	18,9	20,3	21,4
Altenquotient	26,9	26,3	26,3	25,8	25,7	24,9	24,9	25,5	26,4	25,4	24,4
Greying-Index	28,8	27,6	27,7	27,8	28,6	28,5	29,3	31,0	30,8	28,9	28,5

Bevölkerung nach Haushaltstyp	2013	2014	2015	2016	2017	2018	2019	2020	2021	2022	2023
Heimbewohner	332	338	332	458	449	437	365	341	110	134	128
Einpersonenhaushalt	1.850	1.880	1.922	1.910	1.904	1.904	1.940	1.931	2.009	2.021	2.078
(Ehe-)Paar ohne Kind	1.826	1.850	1.850	1.832	1.856	1.868	1.898	1.805	1.745	1.844	1.835
(Ehe-)Paar mit Kind	1.655	1.748	1.727	1.640	1.712	1.718	1.766	1.790	1.868	2.060	2.297
Alleinerziehendenhaushalt	521	512	479	419	380	377	347	383	338	362	398
sonstiger Mehrpersonenhaushalt	395	422	449	431	437	449	443	443	401	419	425

Männer nach Haushaltstyp	2013	2014	2015	2016	2017	2018	2019	2020	2021	2022	2023
Heimbewohner	164	182	176	221	224	224	215	191	62	71	68
Einpersonenhaushalt	902	899	926	911	905	896	917	935	965	983	1.034
(Ehe-)Paar ohne Kind	938	950	947	941	950	956	974	917	881	935	932
(Ehe-)Paar mit Kind	830	881	860	821	869	866	899	908	950	1.043	1.145
Alleinerziehendenhaushalt	167	161	167	146	137	140	122	140	122	125	137
sonstiger Mehrpersonenhaushalt	164	191	194	185	176	194	194	188	179	185	209

Frauen nach Haushaltstyp	2013	2014	2015	2016	2017	2018	2019	2020	2021	2022	2023
Heimbewohner	167	158	155	239	224	212	152	149	47	65	62
Einpersonenhaushalt	947	983	998	1.001	1.001	1.007	1.022	998	1.043	1.040	1.046
(Ehe-)Paar ohne Kind	887	899	902	893	905	911	923	887	863	911	902
(Ehe-)Paar mit Kind	824	869	869	818	842	851	866	884	917	1.016	1.151
Alleinerziehendenhaushalt	353	350	314	272	242	239	224	242	218	239	260
sonstiger Mehrpersonenhaushalt	233	230	254	245	260	254	251	254	221	233	218

Haushalte insgesamt	2013	2014	2015	2016	2017	2018	2019	2020	2021	2022	2023
	3.449	3.530	3.566	3.494	3.503	3.509	3.560	3.524	3.578	3.713	3.839

Haushalte nach Haushaltstyp	2013	2014	2015	2016	2017	2018	2019	2020	2021	2022	2023
Einpersonenhaushalte	1.850	1.880	1.922	1.910	1.904	1.904	1.940	1.931	2.009	2.021	2.078
(Ehe-)Paare ohne Kind	800	812	812	797	821	818	830	788	770	824	818
(Ehe-)Paare mit Kind	416	446	440	422	434	437	449	446	476	527	587
Alleinerziehendenhaushalte	203	200	188	167	146	146	140	152	137	143	155
Sonstige Mehrpersonenhaushalte	179	194	203	197	197	206	203	206	185	194	200

Haushalte nach Zahl der Personen	2013	2014	2015	2016	2017	2018	2019	2020	2021	2022	2023
Haushalte mit einer Person	1.850	1.880	1.922	1.910	1.904	1.904	1.940	1.931	2.009	2.021	2.078
Haushalte mit zwei Personen	902	929	926	884	905	905	917	893	860	929	929
Haushalte mit drei Personen	356	374	371	368	356	359	362	335	353	377	419
Haushalte mit vier Personen	218	221	233	227	227	224	221	242	245	260	272
Haushalte mit mehr als vier Personen	122	125	113	104	113	119	122	125	113	122	140

Haushalte nach Zahl der Kinder	2013	2014	2015	2016	2017	2018	2019	2020	2021	2022	2023
Familien insgesamt	619	646	628	589	580	583	589	598	613	670	742
Familien mit einem Kind	353	377	365	335	320	317	323	332	329	356	404
Familien mit zwei Kindern	185	185	176	179	188	194	200	206	227	242	257
Familien mit drei und mehr Kindern	80	83	86	74	74	71	65	59	56	74	83

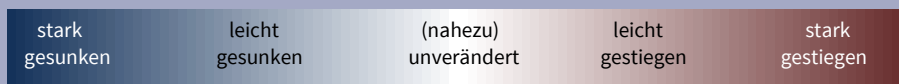
Anteil Alleinerziehende an Familien	32,8%	31,0%	29,9%	28,4%	25,2%	25,0%	23,8%	25,4%	22,3%	21,3%	20,9%
-------------------------------------	-------	-------	-------	-------	-------	-------	-------	-------	-------	-------	-------

Natürliche Bevölkerungsbewegungen	2013	2014	2015	2016	2017	2018	2019	2020	2021	2022	2023
Geburten	74	80	83	89	77	65	68	80	65	71	95
Sterbefälle	65	59	62	80	62	68	59	59	62	65	59
Saldo natürliche Bevölkerungsbewegungen	+9	+21	+21	+9	+15	-3	+9	+21	+3	+6	+36
Gesamtfertilität	1,5	1,4	1,5	1,6	1,3	1,2	1,2	1,5	1,2	1,3	1,6
Durchschnittsalter Mütter bei Erstgeburt	29,8	28,3	29,2	28,6	30,3	30,0	30,3	30,2	30,1	30,2	29,5
Sterberate der Bevölkerung ab 80 Jahre (auf Tsd.)	89	94	76	99	72	94	72	76	87	99	67

Wanderungsbewegungen	2013	2014	2015	2016	2017	2018	2019	2020	2021	2022	2023
Zuzüge insgesamt	1.078	1.171	1.045	1.033	973	1.012	1.009	766	910	1.282	1.246
Wegzüge insgesamt	1.069	1.036	1.066	1.120	955	994	1.021	871	1.135	928	967
Wanderungssaldo	+9	+135	-21	-87	+18	+18	-12	-105	-225	+354	+279
Zuzüge in das Stadtgebiet	602	689	623	557	545	578	548	398	452	653	617
Zuzüge als innerstädtische Umzüge	476	482	422	476	428	434	461	368	458	629	629
Wegzüge aus dem Stadtgebiet	629	566	590	584	572	533	569	440	512	443	461
Wegzüge als innerstädtische Umzüge	440	470	476	536	383	461	452	431	623	485	506

Wanderungssaldo Bevölkerung unter 18 Jahren	-24	-7	-38	-50	-20	-10	-43	-7	-6	+96	+85
Wanderungssaldo Bevölkerung 18 bis unter 25 Jahre	+114	+122	+89	+94	+94	+100	+105	+21	+20	+84	+49
Wanderungssaldo Bevölkerung 25 bis unter 35 Jahre	-59	+42	-49	-75	-64	-24	-32	-60	-198	+41	+100
Wanderungssaldo Bevölkerung 35 bis unter 45 Jahre	-15	-21	-27	-38	+15	-22	-18	-25	-19	+83	+28
Wanderungssaldo Bevölkerung 45 bis unter 65 Jahre	+4	+15	+23	+13	+19	+3	-6	-17	+9	+55	+23
Wanderungssaldo Bevölkerung ab 65 Jahre	-10	-14	-20	-30	-26	-30	-18	-17	-30	-3	-6

Wert ist im Vergleich zum vorhergehenden Wert ...



Tendenz ...



Die Daten wurden aus datenschutzrechtlichen Gründen einer verschobenen Dreierroundung unterzogen (1,2,3=2; 4,5,6=5; 7,8,9=8...), wenn erforderlich.