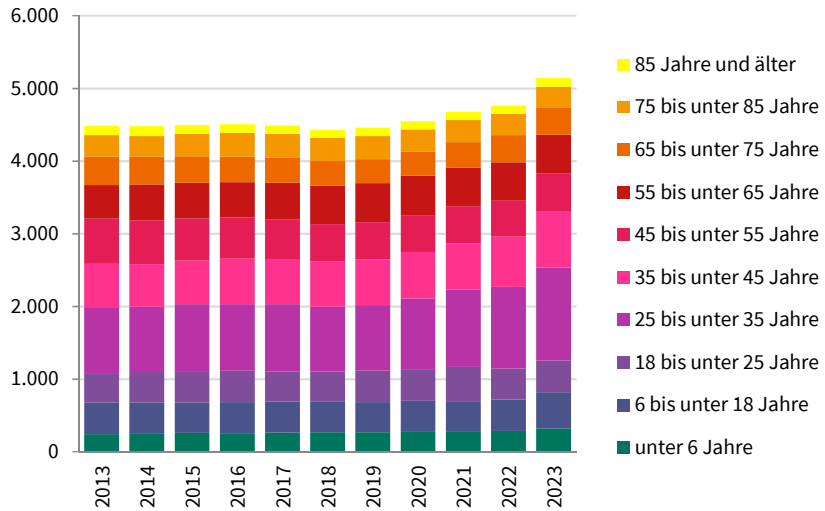
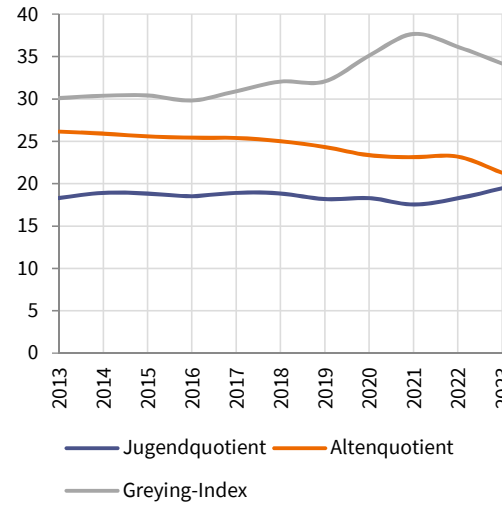


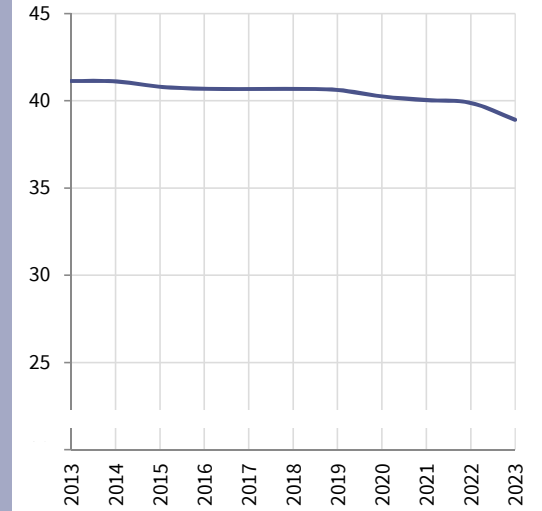
Hauptwohnbevölkerung nach Altersklassen



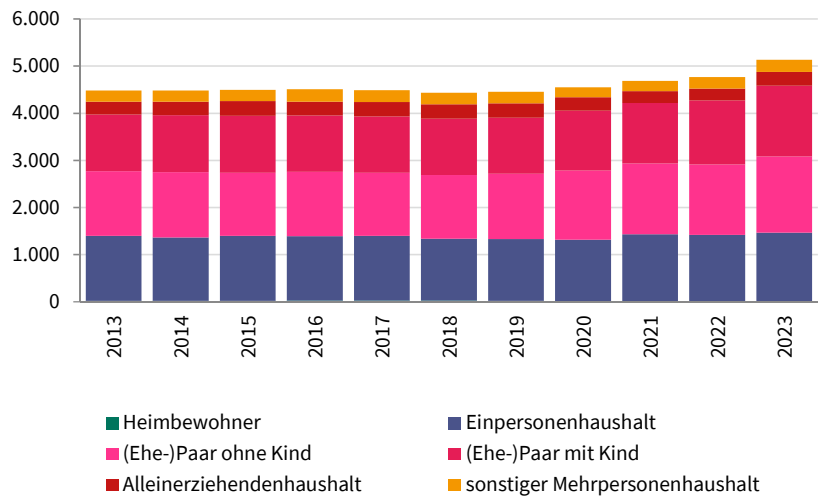
Kennzahlen zur Altersstruktur



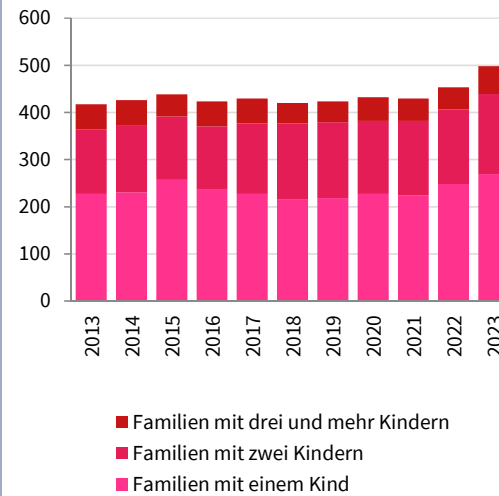
Durchschnittsalter



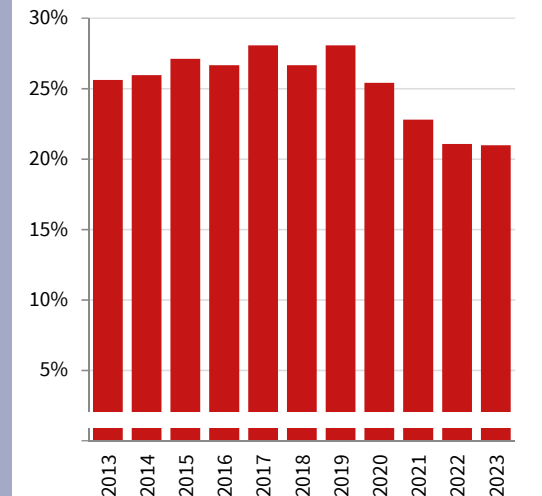
Hauptwohnbevölkerung nach Haushaltstypen



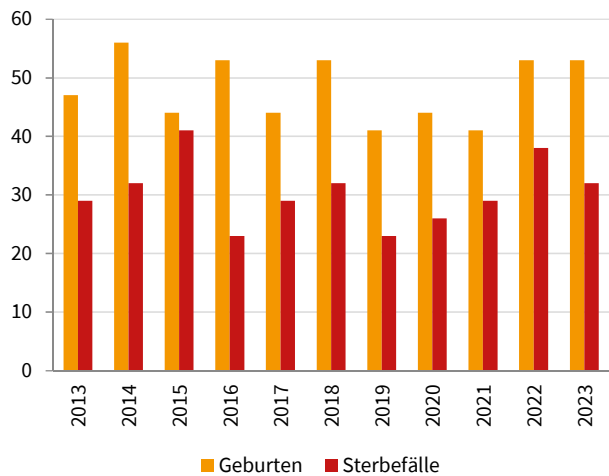
Familien nach Kinderzahl



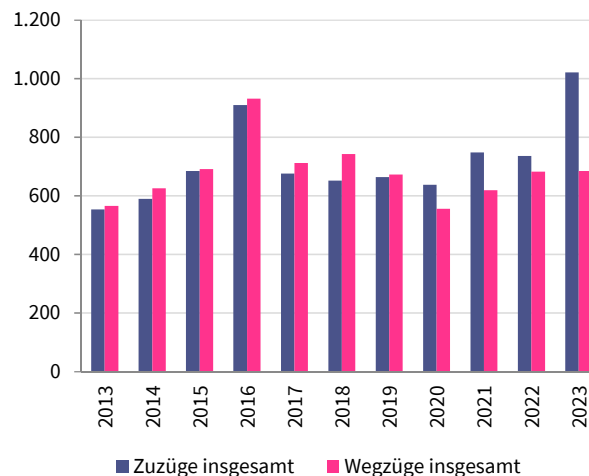
Anteil Alleinerziehendenfamilien



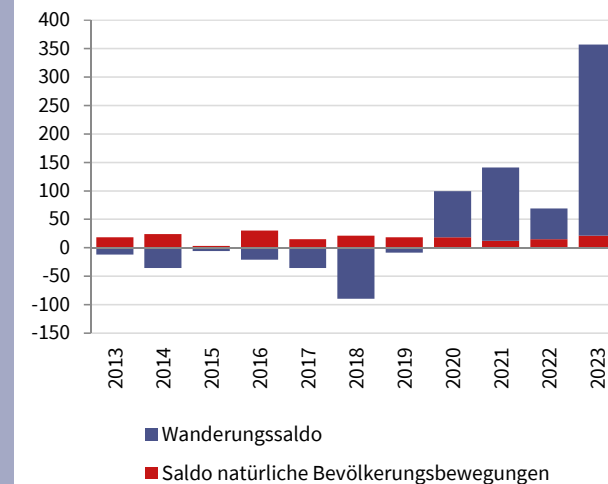
Geburten und Sterbefälle



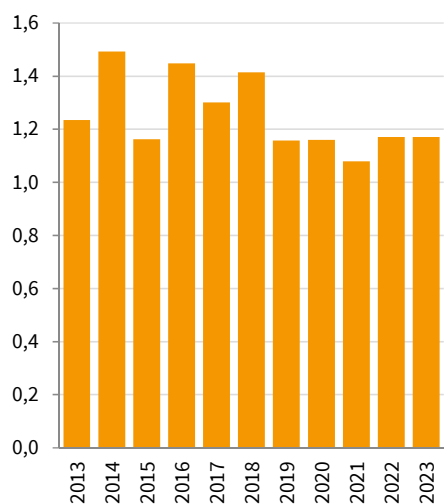
Zu- und Wegzüge



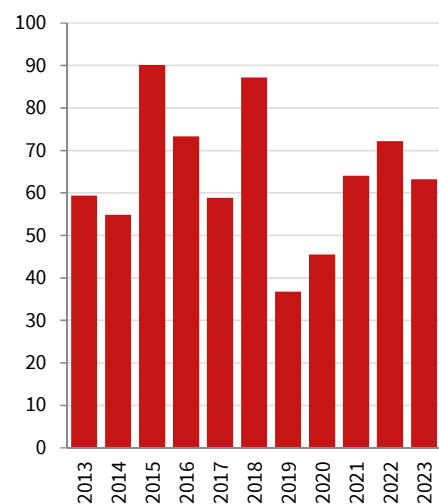
Bewegungssalden



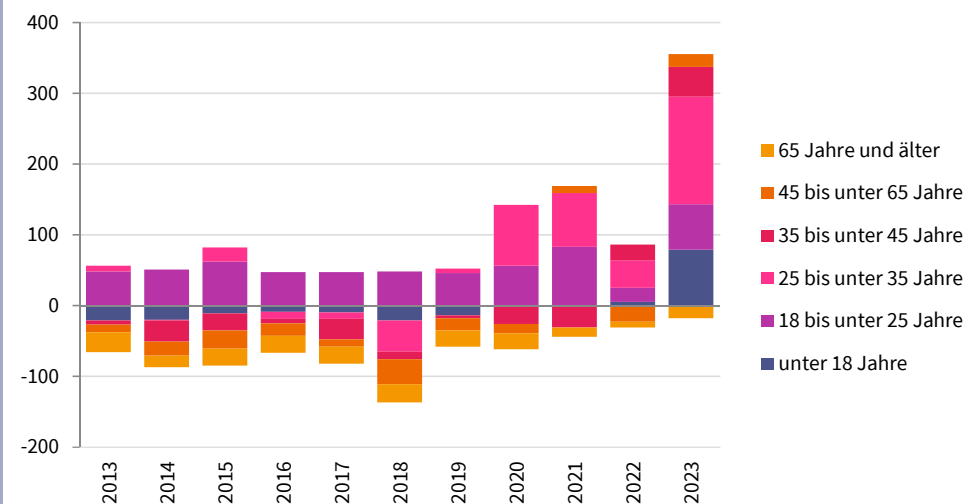
Gesamtfertilität



Sterberaten 80plus



Altersspezifische Wanderungssalden



Erläuterungen

Altenquotient	Der Altenquotient ist das Verhältnis von Menschen, die das "erwerbsfähige" Alter überschritten haben zu Menschen im erwerbsfähigen Alter. Unter "Erwerbsfähigen" werden hier Personen im Alter von 15 bis unter 65 Jahren verstanden.
Jugendquotient	Der Jugendquotient ist das Verhältnis von Menschen, die das "erwerbsfähige" Alter noch nicht erreicht haben zu Menschen im erwerbsfähigen Alter von 15 bis unter 65 Jahren.
Greying-Index	Zahl der Menschen im Alter ab 80 Jahren bezogen auf 100 Menschen im Alter von 60 bis unter 80 Jahre. Der Greying-Index charakterisiert den Alterungsprozess in den älteren Bevölkerungsgruppen.
Gesamtfertilität	Die Gesamtfertilität ist die Summe der altersspezifischen Geburtenraten, in diesem Fall die Zahl der Geburten je Frau über alle Altersjahre von 15 bis unter 45 Jahren. Sie gibt somit an, wieviele Kinder eine Frau im Lauf ihres Lebens unter den gegebenen Bedingungen des Beobachtungsjahres theoretisch gebären würde.
Sterberate 80plus	Die Sterberate gibt an, wieviele Todesfälle von Menschen ab 80 Jahren auf 1.000 Einwohner im Alter ab 80 Jahren entfallen.
Wanderungssaldo	Zuzüge in ein Gebiet abzüglich der Wegzüge
Saldo natürliche Bevölkerungsbewegungen	Geburten abzüglich Sterbefälle

	2013	2014	2015	2016	2017	2018	2019	2020	2021	2022	2023
Hauptwohnungsbevölkerung insgesamt	4.481	4.478	4.493	4.507	4.490	4.428	4.452	4.547	4.683	4.763	5.136

Bevölkerung nach Alter	2013	2014	2015	2016	2017	2018	2019	2020	2021	2022	2023
unter 6 Jahre	242	257	260	254	263	269	269	272	272	284	320
6 bis unter 18 Jahre	434	422	419	428	428	416	413	428	425	434	500
18 bis unter 25 Jahre	392	416	431	431	416	419	437	434	470	428	437
25 bis unter 35 Jahre	911	902	920	917	923	893	896	977	1.064	1.124	1.274
35 bis unter 45 Jahre	608	584	599	626	620	617	632	638	635	689	779
45 bis unter 55 Jahre	620	602	581	566	542	518	512	506	512	494	521
55 bis unter 65 Jahre	464	494	488	488	509	527	536	542	533	527	530
65 bis unter 75 Jahre	392	383	368	353	344	341	329	332	347	374	377
75 bis unter 85 Jahre	293	284	308	326	329	317	320	308	305	293	284
85 Jahre und älter	128	134	122	119	116	110	113	110	116	113	116

Bevölkerungsanteile nach Alter	2013	2014	2015	2016	2017	2018	2019	2020	2021	2022	2023
unter 6 Jahre	5,4%	5,7%	5,8%	5,6%	5,9%	6,1%	6,0%	6,0%	5,8%	6,0%	6,2%
6 bis unter 18 Jahre	9,7%	9,4%	9,3%	9,5%	9,5%	9,4%	9,3%	9,4%	9,1%	9,1%	9,7%
18 bis unter 25 Jahre	8,7%	9,3%	9,6%	9,6%	9,3%	9,5%	9,8%	9,5%	10,0%	9,0%	8,5%
25 bis unter 35 Jahre	20,3%	20,1%	20,5%	20,3%	20,6%	20,2%	20,1%	21,5%	22,7%	23,6%	24,8%
35 bis unter 45 Jahre	13,6%	13,0%	13,3%	13,9%	13,8%	13,9%	14,2%	14,0%	13,6%	14,5%	15,2%
45 bis unter 55 Jahre	13,8%	13,4%	12,9%	12,6%	12,1%	11,7%	11,5%	11,1%	10,9%	10,4%	10,1%
55 bis unter 65 Jahre	10,4%	11,0%	10,9%	10,8%	11,3%	11,9%	12,0%	11,9%	11,4%	11,1%	10,3%
65 bis unter 75 Jahre	8,7%	8,6%	8,2%	7,8%	7,7%	7,7%	7,4%	7,3%	7,4%	7,9%	7,3%
75 bis unter 85 Jahre	6,5%	6,3%	6,9%	7,2%	7,3%	7,2%	7,2%	6,8%	6,5%	6,2%	5,5%
85 Jahre und älter	2,9%	3,0%	2,7%	2,6%	2,6%	2,5%	2,5%	2,4%	2,5%	2,4%	2,3%

Kinder unter 6 Jahre	2013	2014	2015	2016	2017	2018	2019	2020	2021	2022	2023
0 Jahre	44	56	41	50	47	50	41	47	44	53	53
1 Jahr	50	41	56	44	47	41	47	44	47	47	62
2 Jahre	41	44	41	47	38	50	44	47	44	53	50
3 Jahre	35	38	44	41	50	47	44	47	47	44	62
4 Jahre	38	41	32	41	38	41	41	47	44	47	47
5 Jahre	35	38	44	29	44	38	50	38	47	44	47

	2013	2014	2015	2016	2017	2018	2019	2020	2021	2022	2023
Durchschnittsalter	41,1	41,1	40,8	40,7	40,7	40,7	40,6	40,3	40,0	39,9	38,9
Jugendquotient	18,3	18,9	18,8	18,5	18,9	18,8	18,2	18,3	17,5	18,3	19,5
Altenquotient	26,1	25,9	25,6	25,4	25,4	25,0	24,3	23,4	23,1	23,2	21,3
Greying-Index	30,1	30,4	30,4	29,8	30,9	32,0	32,1	35,1	37,7	36,2	34,2

Bevölkerung nach Haushaltstyp	2013	2014	2015	2016	2017	2018	2019	2020	2021	2022	2023
Heimbewohner	17	14	17	26	20	20	17	2	0	0	0
Einpersonenhaushalt	1.376	1.349	1.376	1.364	1.373	1.316	1.307	1.310	1.430	1.412	1.460
(Ehe-)Paar ohne Kind	1.376	1.385	1.343	1.364	1.340	1.352	1.391	1.469	1.499	1.496	1.622
(Ehe-)Paar mit Kind	1.199	1.211	1.208	1.196	1.196	1.196	1.184	1.268	1.283	1.358	1.502
Alleinerziehendenhaushalt	272	284	314	293	305	302	311	287	251	254	290
sonstiger Mehrpersonenhaushalt	239	233	233	263	254	245	239	209	221	242	260

Männer nach Haushaltstyp	2013	2014	2015	2016	2017	2018	2019	2020	2021	2022	2023
Heimbewohner	14	11	14	20	14	14	14	2	0	0	0
Einpersonenhaushalt	665	659	686	680	686	662	659	641	728	704	752
(Ehe-)Paar ohne Kind	698	704	683	695	683	695	716	752	767	761	818
(Ehe-)Paar mit Kind	611	620	620	611	605	602	599	653	650	692	764
Alleinerziehendenhaushalt	92	104	107	104	104	110	110	98	86	86	104
sonstiger Mehrpersonenhaushalt	101	104	107	119	134	131	125	104	107	119	125

Frauen nach Haushaltstyp	2013	2014	2015	2016	2017	2018	2019	2020	2021	2022	2023
Heimbewohner	5	2	2	8	5	5	5	0	0	0	0
Einpersonenhaushalt	713	689	689	686	686	653	650	668	701	710	710
(Ehe-)Paar ohne Kind	677	683	662	671	656	659	674	719	731	734	806
(Ehe-)Paar mit Kind	587	590	590	584	590	596	584	617	632	665	737
Alleinerziehendenhaushalt	182	182	206	188	200	191	200	188	164	170	185
sonstiger Mehrpersonenhaushalt	137	131	128	143	122	113	116	107	116	122	134

Haushalte insgesamt	2013	2014	2015	2016	2017	2018	2019	2020	2021	2022	2023
	2.534	2.510	2.537	2.528	2.528	2.468	2.468	2.495	2.639	2.657	2.813

Haushalte nach Haushaltstyp	2013	2014	2015	2016	2017	2018	2019	2020	2021	2022	2023
Einpersonenhaushalte	1.376	1.349	1.376	1.364	1.373	1.316	1.307	1.310	1.430	1.412	1.460
(Ehe-)Paare ohne Kind	626	626	608	614	611	614	626	659	683	683	743
(Ehe-)Paare mit Kind	311	314	320	311	305	311	305	323	332	356	392
Alleinerziehendenhaushalte	107	110	119	113	119	113	119	110	98	95	104
Sonstige Mehrpersonenhaushalte	113	110	113	122	119	113	110	92	98	110	113

Haushalte nach Zahl der Personen	2013	2014	2015	2016	2017	2018	2019	2020	2021	2022	2023
Haushalte mit einer Person	1.376	1.349	1.376	1.364	1.373	1.316	1.307	1.310	1.430	1.412	1.460
Haushalte mit zwei Personen	701	686	677	686	692	677	677	683	713	728	773
Haushalte mit drei Personen	227	242	266	260	239	248	254	251	245	266	305
Haushalte mit vier Personen	161	158	149	143	146	158	155	164	179	179	194
Haushalte mit mehr als vier Personen	71	74	68	74	77	68	74	86	71	74	83

Haushalte nach Zahl der Kinder	2013	2014	2015	2016	2017	2018	2019	2020	2021	2022	2023
Familien insgesamt	418	424	439	424	424	424	424	433	430	451	496
Familien mit einem Kind	227	230	257	236	227	215	218	227	224	248	269
Familien mit zwei Kindern	137	143	134	134	149	161	161	155	158	158	170
Familien mit drei und mehr Kindern	53	53	47	53	53	44	44	50	47	47	59

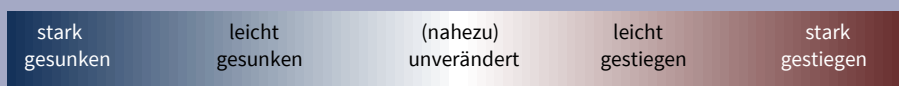
Anteil Alleinerziehende an Familien	25,6%	25,9%	27,1%	26,7%	28,1%	26,7%	28,1%	25,4%	22,8%	21,1%	21,0%
-------------------------------------	-------	-------	-------	-------	-------	-------	-------	-------	-------	-------	-------

Natürliche Bevölkerungsbewegungen	2013	2014	2015	2016	2017	2018	2019	2020	2021	2022	2023
Geburten	47	56	44	53	44	53	41	44	41	53	53
Sterbefälle	29	32	41	23	29	32	23	26	29	38	32
Saldo natürliche Bevölkerungsbewegungen	+18	+24	+3	+30	+15	+21	+18	+18	+12	+15	+21
Gesamtfertilität	1,2	1,5	1,2	1,4	1,3	1,4	1,2	1,2	1,1	1,2	1,2
Durchschnittsalter Mütter bei Erstgeburt	30,2	30,2	30,0	29,6	30,5	31,2	32,3	k.A.	32,0	32,0	30,0
Sterberate der Bevölkerung ab 80 Jahre (auf Tsd.)	59	55	90	73	59	87	37	45	64	72	63

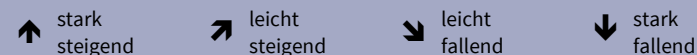
Wanderungsbewegungen	2013	2014	2015	2016	2017	2018	2019	2020	2021	2022	2023
Zuzüge insgesamt	553	589	685	910	676	652	664	637	748	736	1.021
Wegzüge insgesamt	565	625	691	931	712	742	673	556	619	682	685
Wanderungssaldo	-12	-36	-6	-21	-36	-90	-9	+81	+129	+54	+336
Zuzüge in das Stadtgebiet	287	320	389	395	368	386	374	359	362	413	497
Zuzüge als innerstädtische Umzüge	266	269	296	515	308	266	290	278	386	323	524
Wegzüge aus dem Stadtgebiet	305	341	365	416	374	386	350	269	311	365	386
Wegzüge als innerstädtische Umzüge	260	284	326	515	338	356	323	287	308	317	299

Wanderungssaldo Bevölkerung unter 18 Jahren	-21	-20	-11	-9	-10	-21	-14	+/-0	-2	+5	+79
Wanderungssaldo Bevölkerung 18 bis unter 25 Jahre	+48	+51	+62	+47	+47	+48	+46	+56	+83	+20	+64
Wanderungssaldo Bevölkerung 25 bis unter 35 Jahre	+8	-1	+20	-10	-9	-44	+6	+86	+76	+39	+152
Wanderungssaldo Bevölkerung 35 bis unter 45 Jahre	-6	-30	-24	-6	-29	-11	-4	-26	-29	+22	+42
Wanderungssaldo Bevölkerung 45 bis unter 65 Jahre	-11	-20	-26	-18	-10	-35	-17	-13	+10	-23	+18
Wanderungssaldo Bevölkerung ab 65 Jahre	-28	-16	-24	-24	-24	-26	-23	-23	-13	-8	-18

Wert ist im Vergleich zum vorhergehenden Wert ...



Tendenz ...



Die Daten wurden aus datenschutzrechtlichen Gründen einer verschobenen Dreierroundung unterzogen (1,2,3=2; 4,5,6=5; 7,8,9=8...), wenn erforderlich.