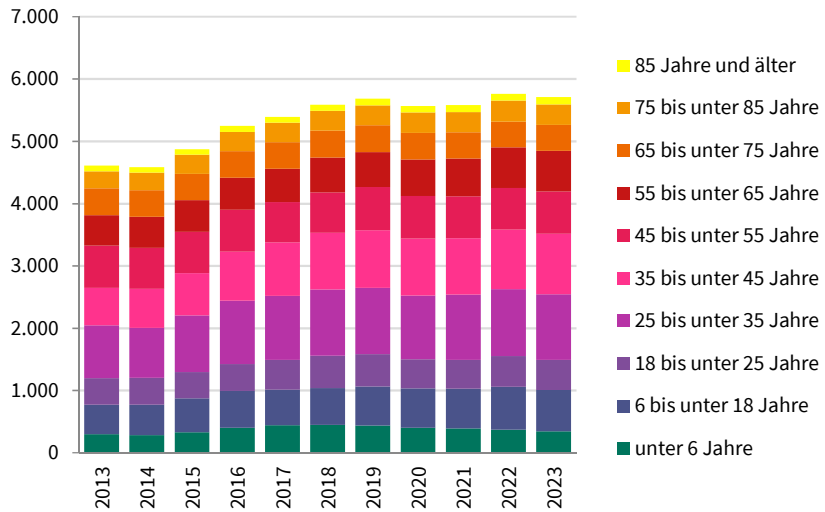
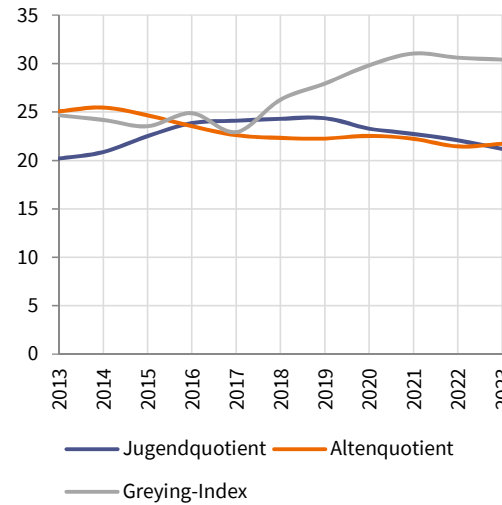


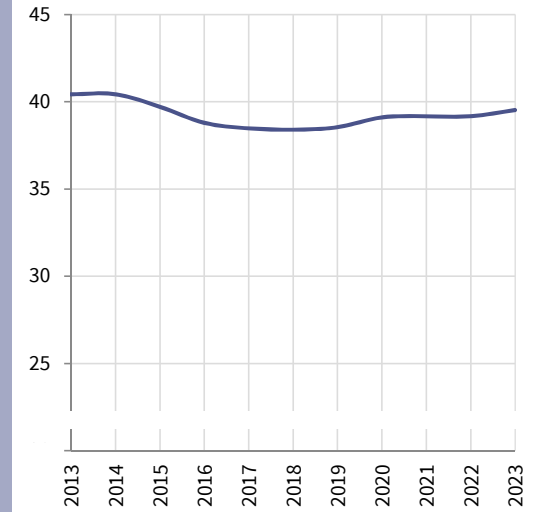
Hauptwohnbevölkerung nach Altersklassen



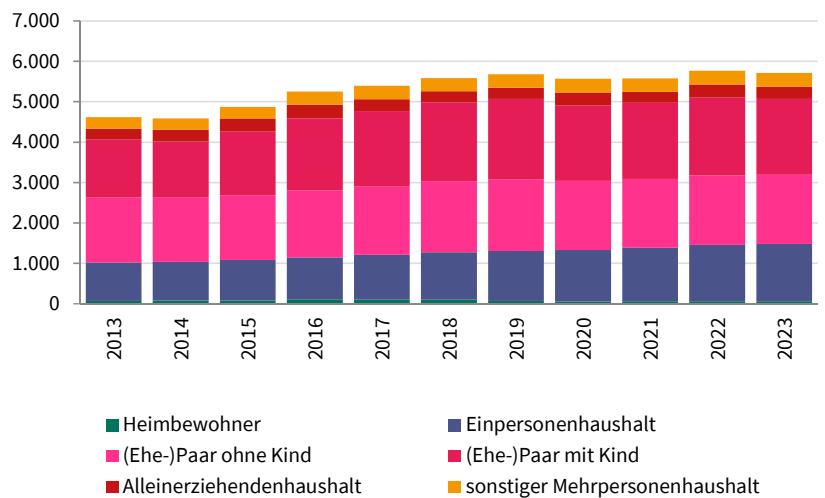
Kennzahlen zur Altersstruktur



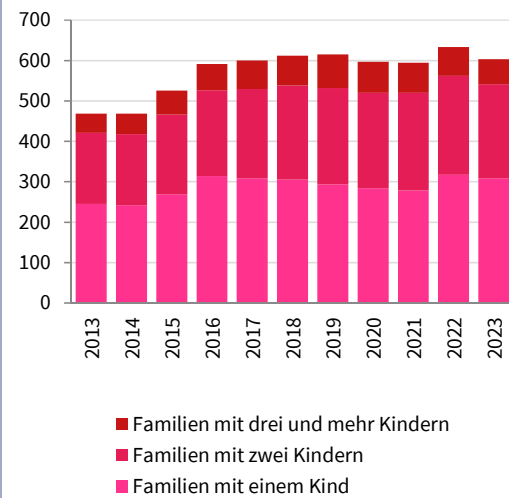
Durchschnittsalter



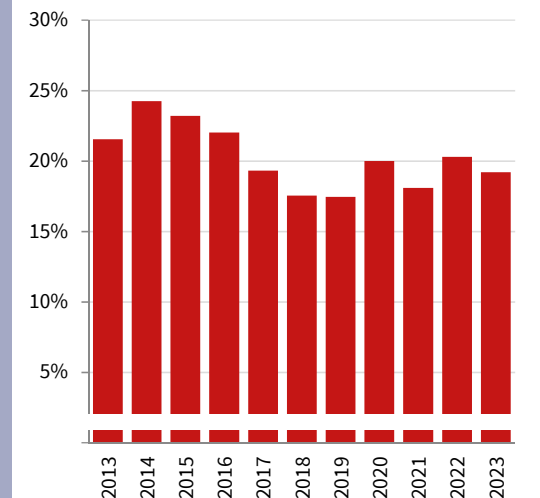
Hauptwohnbevölkerung nach Haushaltstypen



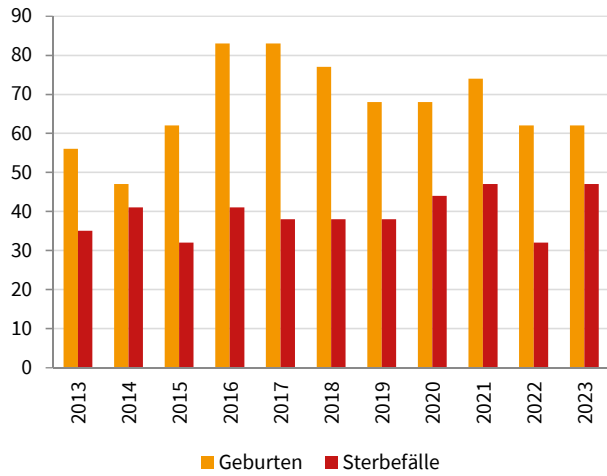
Familien nach Kinderzahl



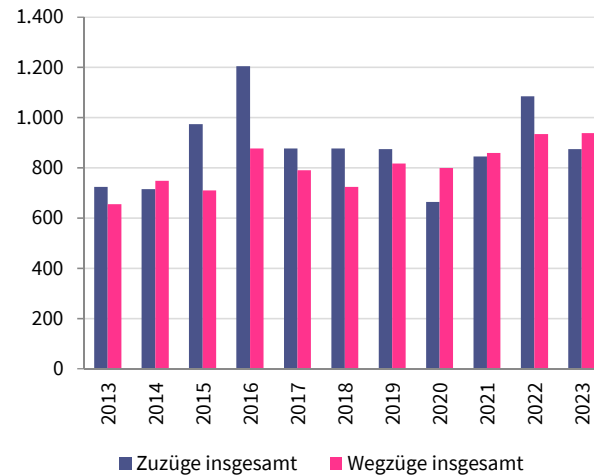
Anteil Alleinerziehendenfamilien



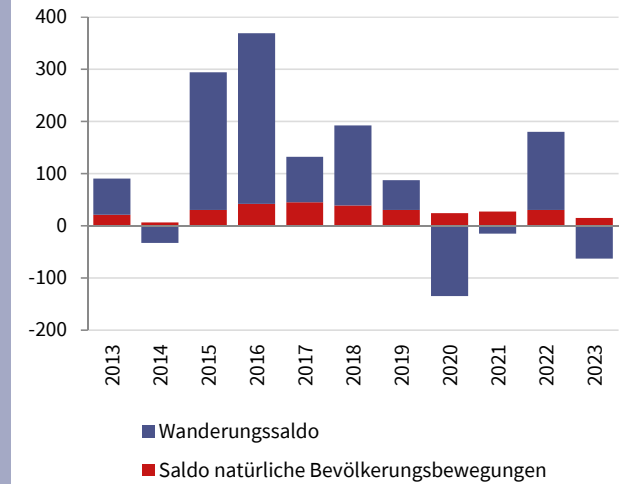
Geburten und Sterbefälle



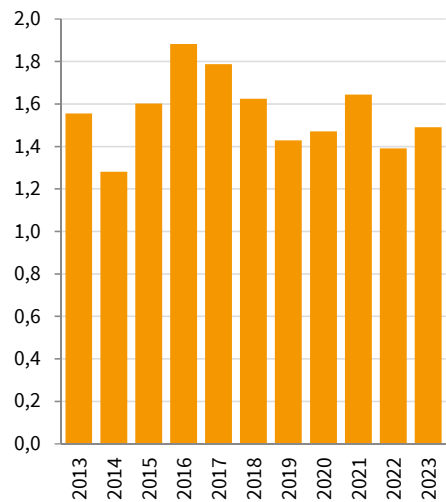
Zu- und Wegzüge



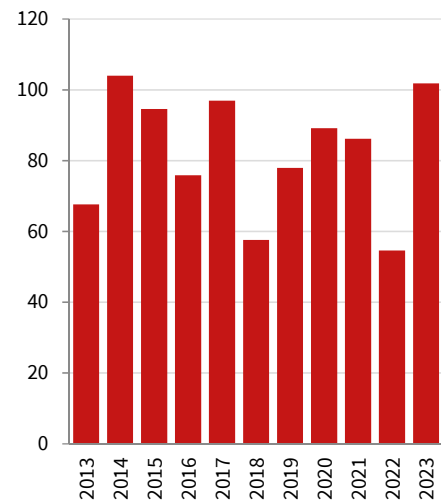
Bewegungssalden



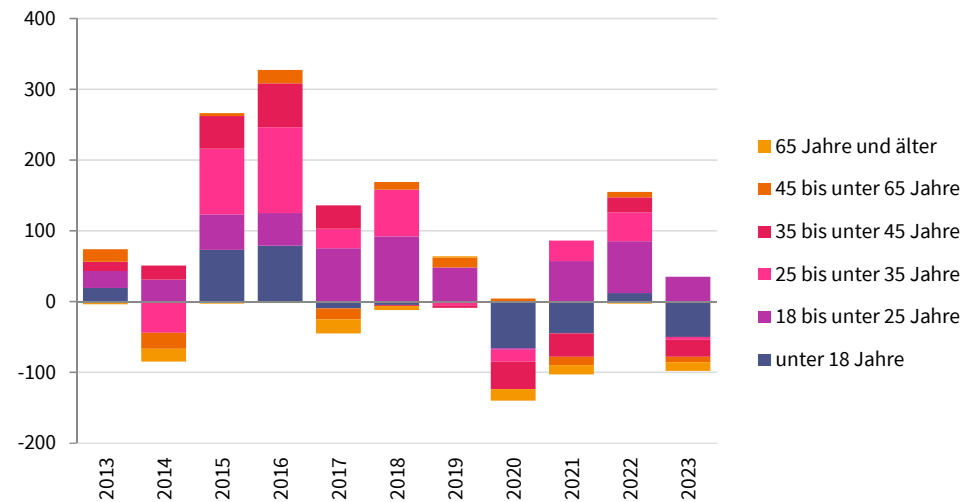
Gesamtfertilität



Sterberaten 80plus



Altersspezifische Wanderungssalden



Erläuterungen

Altenquotient	Der Altenquotient ist das Verhältnis von Menschen, die das "erwerbsfähige" Alter überschritten haben zu Menschen im erwerbsfähigen Alter. Unter "Erwerbsfähigen" werden hier Personen im Alter von 15 bis unter 65 Jahren verstanden.
Jugendquotient	Der Jugendquotient ist das Verhältnis von Menschen, die das "erwerbsfähige" Alter noch nicht erreicht haben zu Menschen im erwerbsfähigen Alter von 15 bis unter 65 Jahren.
Greying-Index	Zahl der Menschen im Alter ab 80 Jahren bezogen auf 100 Menschen im Alter von 60 bis unter 80 Jahre. Der Greying-Index charakterisiert den Alterungsprozess in den älteren Bevölkerungsgruppen.
Gesamtfertilität	Die Gesamtfertilität ist die Summe der altersspezifischen Geburtenraten, in diesem Fall die Zahl der Geburten je Frau über alle Altersjahre von 15 bis unter 45 Jahren. Sie gibt somit an, wieviele Kinder eine Frau im Lauf ihres Lebens unter den gegebenen Bedingungen des Beobachtungsjahres theoretisch gebären würde.
Sterberate 80plus	Die Sterberate gibt an, wieviele Todesfälle von Menschen ab 80 Jahren auf 1.000 Einwohner im Alter ab 80 Jahren entfallen.
Wanderungssaldo	Zuzüge in ein Gebiet abzüglich der Wegzüge
Saldo natürliche Bevölkerungsbewegungen	Geburten abzüglich Sterbefälle

	2013	2014	2015	2016	2017	2018	2019	2020	2021	2022	2023
Hauptwohnungsbevölkerung insgesamt	4.611	4.585	4.870	5.252	5.392	5.587	5.679	5.562	5.576	5.767	5.710

Bevölkerung nach Alter	2013	2014	2015	2016	2017	2018	2019	2020	2021	2022	2023
unter 6 Jahre	296	284	326	401	443	446	434	401	389	371	344
6 bis unter 18 Jahre	473	485	548	590	569	593	629	629	638	686	665
18 bis unter 25 Jahre	428	434	422	431	479	518	521	470	464	497	482
25 bis unter 35 Jahre	848	803	908	1.019	1.025	1.064	1.064	1.022	1.049	1.070	1.055
35 bis unter 45 Jahre	599	623	680	785	860	911	923	914	905	956	968
45 bis unter 55 Jahre	683	662	659	674	647	647	692	686	671	671	680
55 bis unter 65 Jahre	488	497	512	512	536	557	560	584	608	650	650
65 bis unter 75 Jahre	428	425	422	428	425	431	434	428	419	410	419
75 bis unter 85 Jahre	272	281	305	308	314	323	320	326	326	341	326
85 Jahre und älter	95	92	89	101	92	98	107	107	110	110	122

Bevölkerungsanteile nach Alter	2013	2014	2015	2016	2017	2018	2019	2020	2021	2022	2023
unter 6 Jahre	6,4%	6,2%	6,7%	7,6%	8,2%	8,0%	7,6%	7,2%	7,0%	6,4%	6,0%
6 bis unter 18 Jahre	10,3%	10,6%	11,3%	11,2%	10,6%	10,6%	11,1%	11,3%	11,4%	11,9%	11,6%
18 bis unter 25 Jahre	9,3%	9,5%	8,7%	8,2%	8,9%	9,3%	9,2%	8,5%	8,3%	8,6%	8,4%
25 bis unter 35 Jahre	18,4%	17,5%	18,6%	19,4%	19,0%	19,0%	18,7%	18,4%	18,8%	18,6%	18,5%
35 bis unter 45 Jahre	13,0%	13,6%	14,0%	14,9%	15,9%	16,3%	16,3%	16,4%	16,2%	16,6%	17,0%
45 bis unter 55 Jahre	14,8%	14,4%	13,5%	12,8%	12,0%	11,6%	12,2%	12,3%	12,0%	11,6%	11,9%
55 bis unter 65 Jahre	10,6%	10,8%	10,5%	9,7%	9,9%	10,0%	9,9%	10,5%	10,9%	11,3%	11,4%
65 bis unter 75 Jahre	9,3%	9,3%	8,7%	8,1%	7,9%	7,7%	7,6%	7,7%	7,5%	7,1%	7,3%
75 bis unter 85 Jahre	5,9%	6,1%	6,3%	5,9%	5,8%	5,8%	5,6%	5,9%	5,8%	5,9%	5,7%
85 Jahre und älter	2,1%	2,0%	1,8%	1,9%	1,7%	1,8%	1,9%	1,9%	2,0%	1,9%	2,1%

Kinder unter 6 Jahre	2013	2014	2015	2016	2017	2018	2019	2020	2021	2022	2023
0 Jahre	59	41	68	83	80	71	59	62	65	56	50
1 Jahr	50	59	47	77	86	89	83	56	65	71	62
2 Jahre	38	47	62	56	80	77	80	68	53	59	62
3 Jahre	53	41	62	71	59	77	74	71	68	50	59
4 Jahre	53	47	38	68	77	62	80	68	65	65	47
5 Jahre	41	53	50	44	62	71	56	77	74	71	65

	2013	2014	2015	2016	2017	2018	2019	2020	2021	2022	2023
Durchschnittsalter	40,4	40,4	39,7	38,8	38,5	38,4	38,5	39,1	39,2	39,2	39,5
Jugendquotient	20,2	20,9	22,5	23,9	24,1	24,3	24,4	23,3	22,8	22,1	21,2
Altenquotient	25,1	25,5	24,7	23,5	22,6	22,3	22,3	22,6	22,2	21,5	21,7
Greying-Index	24,7	24,2	23,5	24,9	22,9	26,3	27,9	29,8	31,0	30,6	30,4

Bevölkerung nach Haushaltstyp	2013	2014	2015	2016	2017	2018	2019	2020	2021	2022	2023
Heimbewohner	65	71	74	104	101	101	65	53	62	59	59
Einpersonenhaushalt	953	962	1.004	1.043	1.109	1.166	1.241	1.277	1.316	1.394	1.418
(Ehe-)Paar ohne Kind	1.610	1.598	1.604	1.655	1.685	1.760	1.769	1.706	1.706	1.718	1.715
(Ehe-)Paar mit Kind	1.442	1.379	1.586	1.781	1.868	1.952	1.988	1.874	1.889	1.931	1.874
Alleinerziehendenhaushalt	263	293	317	344	299	278	278	317	269	323	299
sonstiger Mehrpersonenhaushalt	281	281	287	326	332	329	338	338	332	341	344

Männer nach Haushaltstyp	2013	2014	2015	2016	2017	2018	2019	2020	2021	2022	2023
Heimbewohner	35	41	44	59	59	56	29	23	29	26	29
Einpersonenhaushalt	509	500	539	566	605	680	716	746	758	797	812
(Ehe-)Paar ohne Kind	818	812	815	848	869	899	902	869	875	881	878
(Ehe-)Paar mit Kind	749	719	821	926	950	1.004	1.013	950	971	980	947
Alleinerziehendenhaushalt	89	95	110	119	110	95	92	119	92	110	110
sonstiger Mehrpersonenhaushalt	134	143	140	164	161	164	179	164	167	164	173

Frauen nach Haushaltstyp	2013	2014	2015	2016	2017	2018	2019	2020	2021	2022	2023
Heimbewohner	29	32	29	44	41	47	35	29	35	32	32
Einpersonenhaushalt	443	461	464	476	503	485	524	530	557	599	605
(Ehe-)Paar ohne Kind	794	785	788	806	815	863	869	836	830	836	836
(Ehe-)Paar mit Kind	692	662	764	854	917	947	974	923	920	950	926
Alleinerziehendenhaushalt	173	197	206	224	191	182	185	197	179	212	191
sonstiger Mehrpersonenhaushalt	146	137	146	161	173	164	161	173	167	179	170

Haushalte insgesamt	2013	2014	2015	2016	2017	2018	2019	2020	2021	2022	2023
	2.240	2.243	2.357	2.513	2.600	2.705	2.783	2.774	2.825	2.954	2.945

Haushalte nach Haushaltstyp	2013	2014	2015	2016	2017	2018	2019	2020	2021	2022	2023
Einpersonenhaushalte	953	962	1.004	1.043	1.109	1.166	1.241	1.277	1.316	1.394	1.418
(Ehe-)Paare ohne Kind	695	689	701	731	740	779	776	749	764	767	767
(Ehe-)Paare mit Kind	368	353	404	464	485	503	506	476	485	503	488
Alleinerziehendenhaushalte	101	113	122	131	116	107	107	119	107	128	116
Sonstige Mehrpersonenhaushalte	122	125	128	146	152	149	155	152	155	161	161

Haushalte nach Zahl der Personen	2013	2014	2015	2016	2017	2018	2019	2020	2021	2022	2023
Haushalte mit einer Person	953	962	1.004	1.043	1.109	1.166	1.241	1.277	1.316	1.394	1.418
Haushalte mit zwei Personen	686	692	710	767	770	809	803	785	827	848	824
Haushalte mit drei Personen	299	290	314	353	356	344	335	329	308	353	353
Haushalte mit vier Personen	212	221	239	266	275	287	299	284	284	269	263
Haushalte mit mehr als vier Personen	89	80	89	86	89	98	107	101	89	92	86

Haushalte nach Zahl der Kinder	2013	2014	2015	2016	2017	2018	2019	2020	2021	2022	2023
Familien insgesamt	469	466	526	595	601	610	613	595	592	631	604
Familien mit einem Kind	245	242	269	314	308	305	293	284	278	317	308
Familien mit zwei Kindern	176	176	197	212	221	233	239	236	242	245	233
Familien mit drei und mehr Kindern	47	50	59	65	71	74	83	77	74	71	62

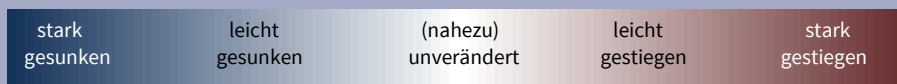
Anteil Alleinerziehende an Familien	21,5%	24,2%	23,2%	22,0%	19,3%	17,5%	17,5%	20,0%	18,1%	20,3%	19,2%
-------------------------------------	-------	-------	-------	-------	-------	-------	-------	-------	-------	-------	-------

Natürliche Bevölkerungsbewegungen	2013	2014	2015	2016	2017	2018	2019	2020	2021	2022	2023
Geburten	56	47	62	83	83	77	68	68	74	62	62
Sterbefälle	35	41	32	41	38	38	38	44	47	32	47
Saldo natürliche Bevölkerungsbewegungen	+21	+6	+30	+42	+45	+39	+30	+24	+27	+30	+15
Gesamtfertilität	1,6	1,3	1,6	1,9	1,8	1,6	1,4	1,5	1,6	1,4	1,5
Durchschnittsalter Mütter bei Erstgeburt	30,7	28,8	31,6	30,2	30,8	31,9	31,3	31,0	31,2	30,9	31,4
Sterberate der Bevölkerung ab 80 Jahre (auf Tsd.)	68	104	95	76	97	58	78	89	86	55	102

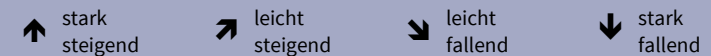
Wanderungsbewegungen	2013	2014	2015	2016	2017	2018	2019	2020	2021	2022	2023
Zuzüge insgesamt	724	715	973	1.204	877	877	874	664	844	1.084	874
Wegzüge insgesamt	655	748	709	877	790	724	817	799	859	934	937
Wanderungssaldo	+69	-33	+264	+327	+87	+153	+57	-135	-15	+150	-63
Zuzüge in das Stadtgebiet	449	431	497	629	518	551	521	389	509	758	578
Zuzüge als innerstädtische Umzüge	275	284	476	575	359	326	353	275	335	326	296
Wegzüge aus dem Stadtgebiet	347	458	374	416	446	416	473	452	464	545	482
Wegzüge als innerstädtische Umzüge	308	290	335	461	344	308	344	347	395	389	455

Wanderungssaldo Bevölkerung unter 18 Jahren	+19	-2	+73	+79	-10	-5	-2	-66	-45	+12	-50
Wanderungssaldo Bevölkerung 18 bis unter 25 Jahre	+24	+31	+50	+46	+75	+92	+48	-2	+57	+73	+35
Wanderungssaldo Bevölkerung 25 bis unter 35 Jahre	-1	-42	+93	+121	+28	+66	-4	-17	+29	+41	-4
Wanderungssaldo Bevölkerung 35 bis unter 45 Jahre	+13	+20	+46	+62	+33	-1	-3	-39	-33	+21	-24
Wanderungssaldo Bevölkerung 45 bis unter 65 Jahre	+18	-23	+4	+19	-15	+11	+14	+4	-12	+8	-8
Wanderungssaldo Bevölkerung ab 65 Jahre	-3	-18	-3	-2	-20	-6	+2	-16	-13	-3	-12

Wert ist im Vergleich zum vorhergehenden Wert ...



Tendenz ...



Die Daten wurden aus datenschutzrechtlichen Gründen einer verschobenen Dreierroundung unterzogen (1,2,3=2; 4,5,6=5; 7,8,9=8...), wenn erforderlich.