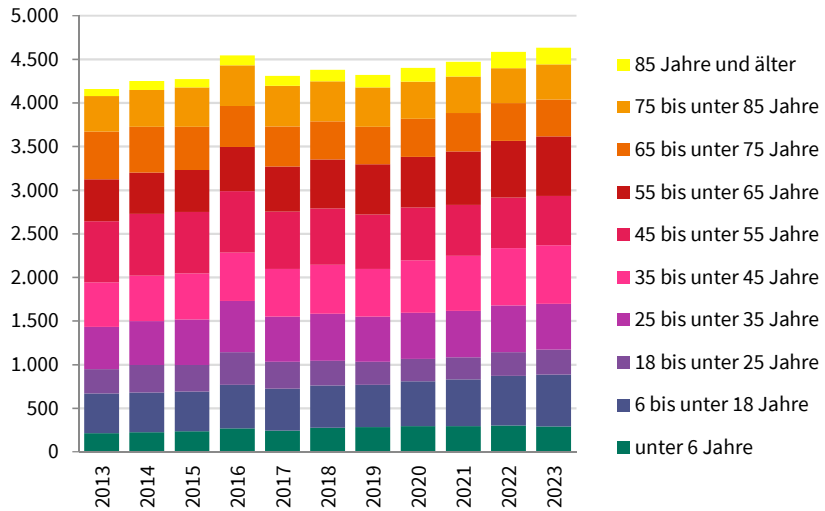
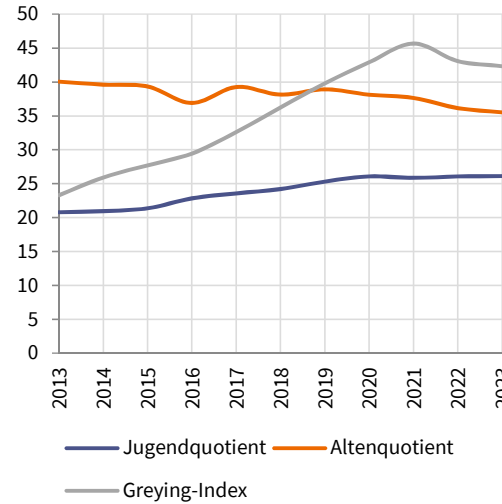


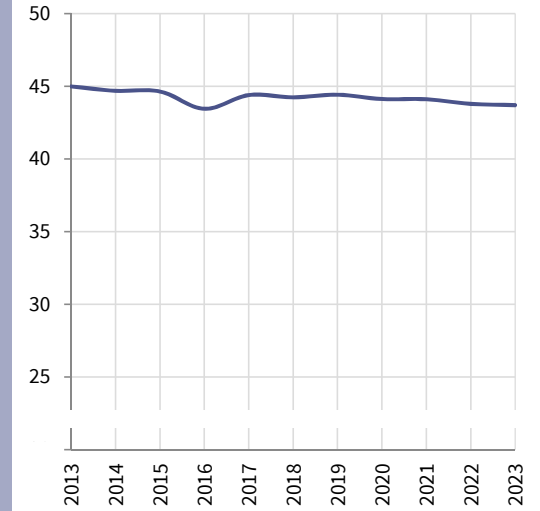
Hauptwohnbevölkerung nach Altersklassen



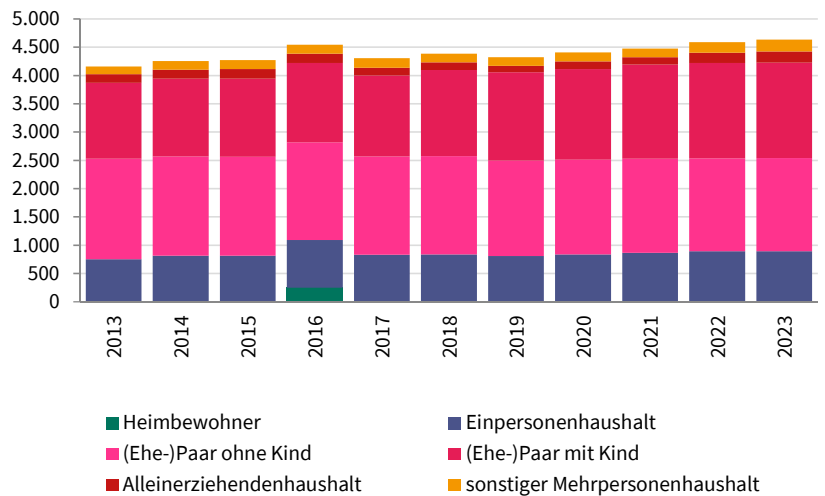
Kennzahlen zur Altersstruktur



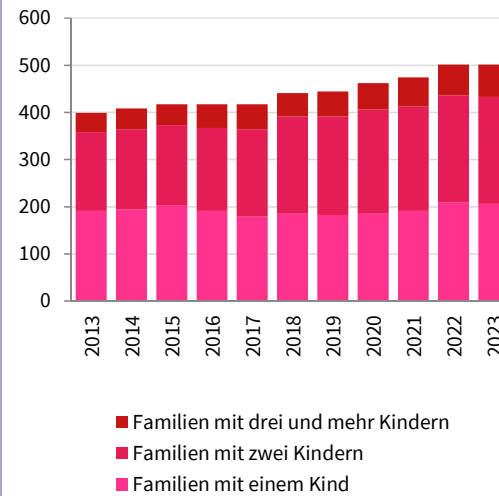
Durchschnittsalter



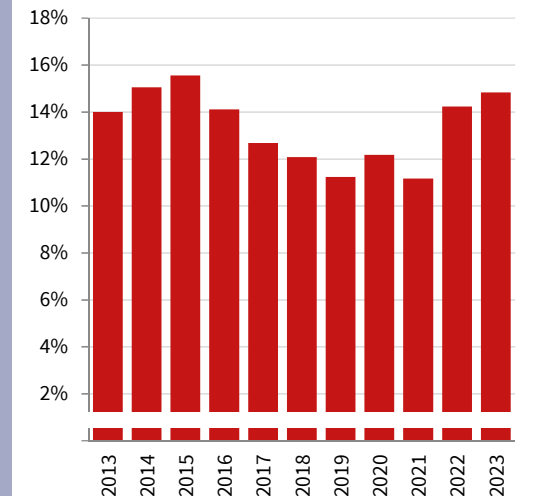
Hauptwohnbevölkerung nach Haushaltstypen



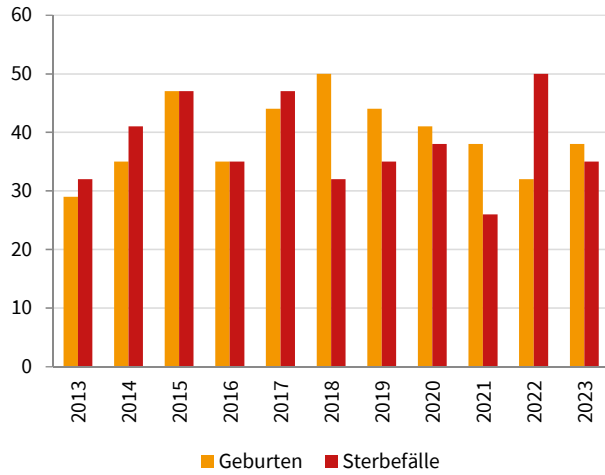
Familien nach Kinderzahl



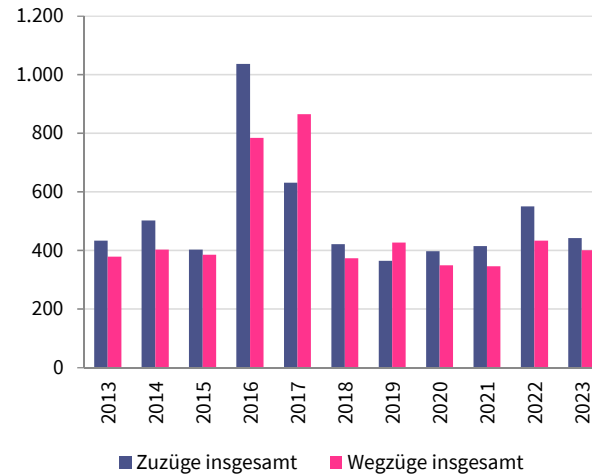
Anteil Alleinerziehendenfamilien



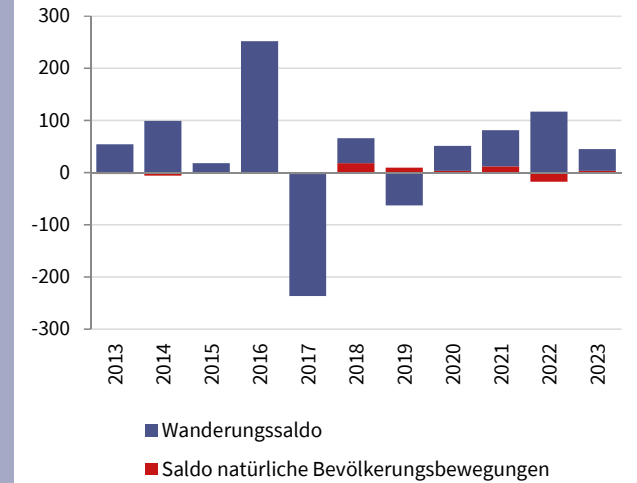
Geburten und Sterbefälle



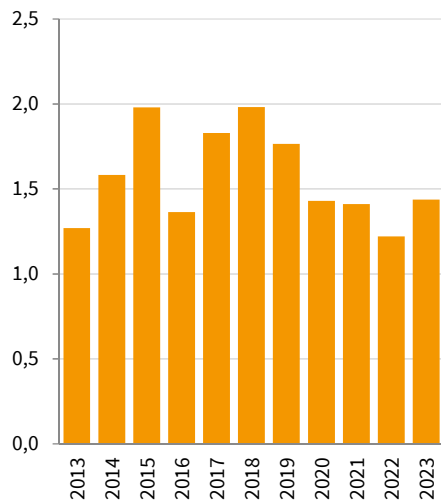
Zu- und Wegzüge



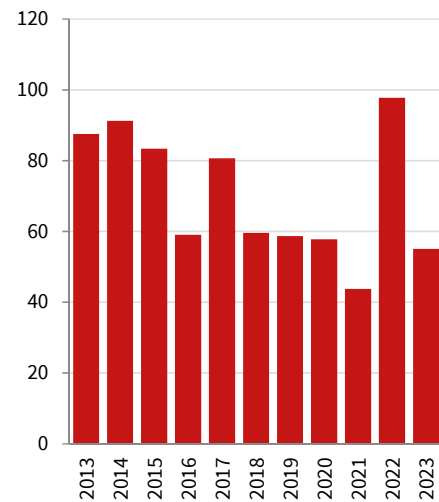
Bewegungssalden



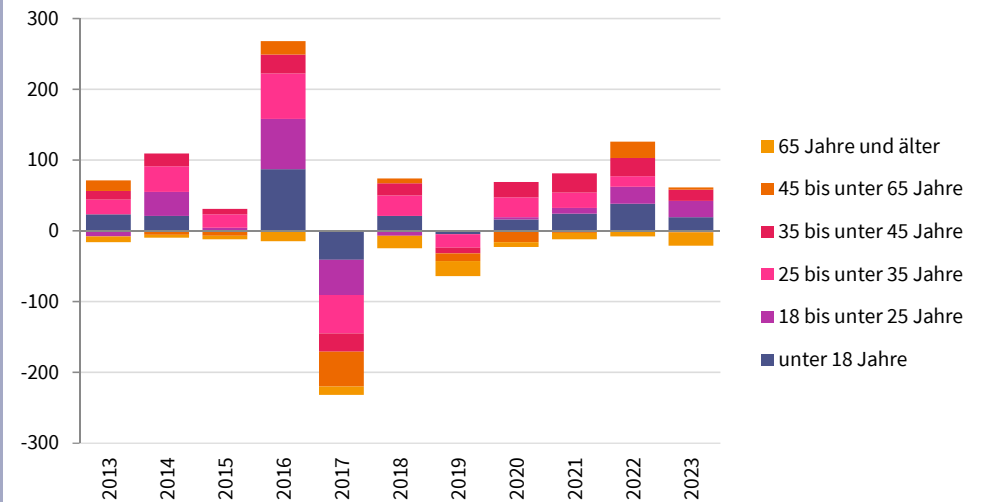
Gesamtfertilität



Sterberaten 80plus



Altersspezifische Wanderungssalden



Erläuterungen

Altenquotient	Der Altenquotient ist das Verhältnis von Menschen, die das "erwerbsfähige" Alter überschritten haben zu Menschen im erwerbsfähigen Alter. Unter "Erwerbsfähigen" werden hier Personen im Alter von 15 bis unter 65 Jahren verstanden.
Jugendquotient	Der Jugendquotient ist das Verhältnis von Menschen, die das "erwerbsfähige" Alter noch nicht erreicht haben zu Menschen im erwerbsfähigen Alter von 15 bis unter 65 Jahren.
Greying-Index	Zahl der Menschen im Alter ab 80 Jahren bezogen auf 100 Menschen im Alter von 60 bis unter 80 Jahre. Der Greying-Index charakterisiert den Alterungsprozess in den älteren Bevölkerungsgruppen.
Gesamtfertilität	Die Gesamtfertilität ist die Summe der altersspezifischen Geburtenraten, in diesem Fall die Zahl der Geburten je Frau über alle Altersjahre von 15 bis unter 45 Jahren. Sie gibt somit an, wieviele Kinder eine Frau im Lauf ihres Lebens unter den gegebenen Bedingungen des Beobachtungsjahres theoretisch gebären würde.
Sterberate 80plus	Die Sterberate gibt an, wieviele Todesfälle von Menschen ab 80 Jahren auf 1.000 Einwohner im Alter ab 80 Jahren entfallen.
Wanderungssaldo	Zuzüge in ein Gebiet abzüglich der Wegzüge
Saldo natürliche Bevölkerungsbewegungen	Geburten abzüglich Sterbefälle

	2013	2014	2015	2016	2017	2018	2019	2020	2021	2022	2023
Hauptwohnungsbevölkerung insgesamt	4.156	4.252	4.273	4.545	4.310	4.380	4.321	4.401	4.477	4.586	4.633

Bevölkerung nach Alter	2013	2014	2015	2016	2017	2018	2019	2020	2021	2022	2023
unter 6 Jahre	212	224	233	269	242	275	281	293	293	302	290
6 bis unter 18 Jahre	455	455	455	497	482	485	485	515	536	569	593
18 bis unter 25 Jahre	281	314	308	377	308	281	266	257	254	269	287
25 bis unter 35 Jahre	485	503	518	587	515	539	515	527	533	536	524
35 bis unter 45 Jahre	509	524	530	554	548	563	548	602	632	659	674
45 bis unter 55 Jahre	701	707	704	704	656	647	623	605	581	578	566
55 bis unter 65 Jahre	482	473	482	506	521	560	578	581	614	650	680
65 bis unter 75 Jahre	545	524	494	470	458	437	428	437	440	434	422
75 bis unter 85 Jahre	407	425	452	467	467	461	452	425	419	401	404
85 Jahre und älter	83	101	98	113	113	131	143	158	170	185	194

Bevölkerungsanteile nach Alter	2013	2014	2015	2016	2017	2018	2019	2020	2021	2022	2023
unter 6 Jahre	5,1%	5,3%	5,5%	5,9%	5,6%	6,3%	6,5%	6,7%	6,5%	6,6%	6,3%
6 bis unter 18 Jahre	10,9%	10,7%	10,6%	10,9%	11,2%	11,1%	11,2%	11,7%	12,0%	12,4%	12,8%
18 bis unter 25 Jahre	6,8%	7,4%	7,2%	8,3%	7,1%	6,4%	6,2%	5,8%	5,7%	5,9%	6,2%
25 bis unter 35 Jahre	11,7%	11,8%	12,1%	12,9%	11,9%	12,3%	11,9%	12,0%	11,9%	11,7%	11,3%
35 bis unter 45 Jahre	12,2%	12,3%	12,4%	12,2%	12,7%	12,9%	12,7%	13,7%	14,1%	14,4%	14,5%
45 bis unter 55 Jahre	16,9%	16,6%	16,5%	15,5%	15,2%	14,8%	14,4%	13,7%	13,0%	12,6%	12,2%
55 bis unter 65 Jahre	11,6%	11,1%	11,3%	11,1%	12,1%	12,8%	13,4%	13,2%	13,7%	14,2%	14,7%
65 bis unter 75 Jahre	13,1%	12,3%	11,6%	10,3%	10,6%	10,0%	9,9%	9,9%	9,8%	9,5%	9,1%
75 bis unter 85 Jahre	9,8%	10,0%	10,6%	10,3%	10,8%	10,5%	10,5%	9,7%	9,4%	8,7%	8,7%
85 Jahre und älter	2,0%	2,4%	2,3%	2,5%	2,6%	3,0%	3,3%	3,6%	3,8%	4,0%	4,2%

Kinder unter 6 Jahre	2013	2014	2015	2016	2017	2018	2019	2020	2021	2022	2023
0 Jahre	29	32	44	35	35	53	44	41	32	32	38
1 Jahr	26	38	38	50	38	44	59	44	53	35	35
2 Jahre	41	29	38	47	47	38	44	65	47	56	41
3 Jahre	38	47	26	47	41	53	41	47	68	53	56
4 Jahre	38	41	47	35	44	41	47	47	50	65	56
5 Jahre	38	38	41	53	35	44	47	47	47	56	68

	2013	2014	2015	2016	2017	2018	2019	2020	2021	2022	2023
Durchschnittsalter	45,0	44,7	44,6	43,4	44,4	44,2	44,4	44,1	44,1	43,8	43,7
Jugendquotient	20,8	21,0	21,4	22,8	23,6	24,2	25,3	26,1	25,9	26,1	26,1
Altenquotient	40,1	39,6	39,3	36,9	39,3	38,1	38,9	38,1	37,7	36,2	35,5
Greying-Index	23,3	25,9	27,7	29,4	32,6	36,2	39,8	42,9	45,7	43,1	42,3

Bevölkerung nach Haushaltstyp	2013	2014	2015	2016	2017	2018	2019	2020	2021	2022	2023
Heimbewohner	0	0	0	245	0	0	0	0	0	0	0
Einpersonenhaushalt	749	812	809	845	830	836	803	836	863	890	893
(Ehe-)Paar ohne Kind	1.778	1.757	1.751	1.727	1.739	1.736	1.688	1.676	1.661	1.640	1.646
(Ehe-)Paar mit Kind	1.343	1.373	1.382	1.403	1.430	1.523	1.562	1.598	1.667	1.691	1.685
Alleinerziehendenhaushalt	149	161	170	161	137	137	116	137	128	182	200
sonstiger Mehrpersonenhaushalt	137	152	158	161	170	149	152	158	155	182	209

Männer nach Haushaltstyp	2013	2014	2015	2016	2017	2018	2019	2020	2021	2022	2023
Heimbewohner	0	0	0	155	0	0	0	0	0	0	0
Einpersonenhaushalt	356	383	389	401	392	401	389	398	422	434	437
(Ehe-)Paar ohne Kind	920	899	896	878	884	881	854	854	848	842	842
(Ehe-)Paar mit Kind	683	689	692	695	710	761	785	797	827	848	845
Alleinerziehendenhaushalt	47	47	56	59	44	50	41	53	50	65	68
sonstiger Mehrpersonenhaushalt	50	65	71	71	80	62	62	65	65	80	101

Frauen nach Haushaltstyp	2013	2014	2015	2016	2017	2018	2019	2020	2021	2022	2023
Heimbewohner	0	0	0	92	0	0	0	0	0	0	0
Einpersonenhaushalt	392	428	422	443	440	434	413	437	440	455	458
(Ehe-)Paar ohne Kind	857	857	857	851	854	854	833	821	815	797	806
(Ehe-)Paar mit Kind	662	683	692	707	722	761	779	800	839	845	839
Alleinerziehendenhaushalt	101	113	113	104	92	86	74	83	77	116	131
sonstiger Mehrpersonenhaushalt	86	86	89	92	89	86	89	92	92	104	110

Haushalte insgesamt	2013	2014	2015	2016	2017	2018	2019	2020	2021	2022	2023
	1.979	2.048	2.063	2.084	2.078	2.102	2.057	2.105	2.144	2.207	2.219

Haushalte nach Haushaltstyp	2013	2014	2015	2016	2017	2018	2019	2020	2021	2022	2023
Einpersonenhaushalte	749	812	809	845	830	836	803	836	863	890	893
(Ehe-)Paare ohne Kind	764	758	761	746	752	758	743	737	737	734	731
(Ehe-)Paare mit Kind	344	350	353	359	365	386	395	404	422	428	425
Alleinerziehendenhaushalte	56	62	65	59	53	53	50	56	53	71	74
Sonstige Mehrpersonenhaushalte	62	71	74	74	77	68	68	71	71	83	95

Haushalte nach Zahl der Personen	2013	2014	2015	2016	2017	2018	2019	2020	2021	2022	2023
Haushalte mit einer Person	749	812	809	845	830	836	803	836	863	890	893
Haushalte mit zwei Personen	668	668	689	662	668	671	677	671	671	704	707
Haushalte mit drei Personen	260	260	260	272	269	272	248	263	263	263	257
Haushalte mit vier Personen	230	233	230	227	230	242	248	260	260	266	278
Haushalte mit mehr als vier Personen	71	74	74	77	80	80	83	77	86	83	86

Haushalte nach Zahl der Kinder	2013	2014	2015	2016	2017	2018	2019	2020	2021	2022	2023
Familien insgesamt	400	412	418	418	418	439	445	460	475	499	499
Familien mit einem Kind	191	194	203	191	179	185	182	185	191	209	206
Familien mit zwei Kindern	167	170	170	176	185	206	209	221	221	227	227
Familien mit drei und mehr Kindern	41	44	44	50	53	50	53	56	62	65	68

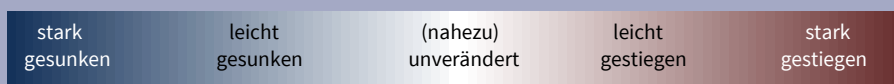
Anteil Alleinerziehende an Familien	14,0%	15,0%	15,6%	14,1%	12,7%	12,1%	11,2%	12,2%	11,2%	14,2%	14,8%
-------------------------------------	-------	-------	-------	-------	-------	-------	-------	-------	-------	-------	-------

Natürliche Bevölkerungsbewegungen	2013	2014	2015	2016	2017	2018	2019	2020	2021	2022	2023
Geburten	29	35	47	35	44	50	44	41	38	32	38
Sterbefälle	32	41	47	35	47	32	35	38	26	50	35
Saldo natürliche Bevölkerungsbewegungen	-3	-6	+/-0	+/-0	-3	+18	+9	+3	+12	-18	+3
Gesamtfertilität	1,3	1,6	2,0	1,4	1,8	2,0	1,8	1,4	1,4	1,2	1,4
Durchschnittsalter Mütter bei Erstgeburt	k.A.	k.A.	k.A.	k.A.	k.A.	30,8	32,2	k.A.	k.A.	k.A.	k.A.
Sterberate der Bevölkerung ab 80 Jahre (auf Tsd.)	88	91	83	59	81	60	59	58	44	98	55

Wanderungsbewegungen	2013	2014	2015	2016	2017	2018	2019	2020	2021	2022	2023
Zuzüge insgesamt	433	502	403	1.036	631	421	364	397	415	550	442
Wegzüge insgesamt	379	403	385	784	865	373	427	349	346	433	400
Wanderungssaldo	+54	+99	+18	+252	-234	+48	-63	+48	+69	+117	+42
Zuzüge in das Stadtgebiet	224	260	260	791	470	242	212	197	221	329	260
Zuzüge als innerstädtische Umzüge	209	242	143	245	161	179	152	200	194	221	182
Wegzüge aus dem Stadtgebiet	233	179	221	521	668	218	254	197	206	206	185
Wegzüge als innerstädtische Umzüge	146	224	164	263	197	155	173	152	140	227	215

Wanderungssaldo Bevölkerung unter 18 Jahren	+23	+21	+/-0	+87	-41	+21	-5	+16	+24	+38	+19
Wanderungssaldo Bevölkerung 18 bis unter 25 Jahre	-8	+34	+4	+71	-50	-7	+/-0	+3	+8	+24	+23
Wanderungssaldo Bevölkerung 25 bis unter 35 Jahre	+21	+36	+19	+64	-54	+29	-19	+28	+22	+15	-2
Wanderungssaldo Bevölkerung 35 bis unter 45 Jahre	+12	+18	+8	+27	-26	+17	-8	+22	+27	+26	+16
Wanderungssaldo Bevölkerung 45 bis unter 65 Jahre	+15	-6	-7	+19	-49	+7	-11	-16	-3	+23	+3
Wanderungssaldo Bevölkerung ab 65 Jahre	-8	-4	-5	-15	-12	-18	-21	-7	-9	-8	-19

Wert ist im Vergleich zum vorhergehenden Wert ...



Tendenz ...



Die Daten wurden aus datenschutzrechtlichen Gründen einer verschobenen Dreierroundung unterzogen (1,2,3=2; 4,5,6=5; 7,8,9=8...), wenn erforderlich.