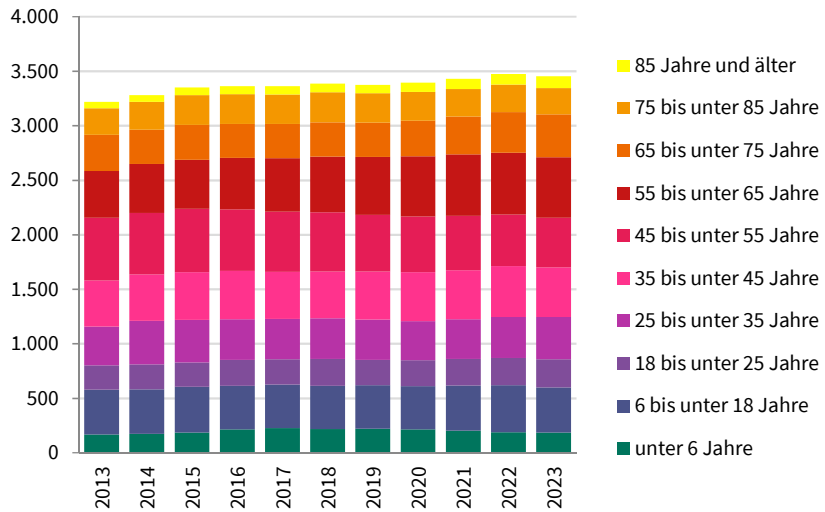
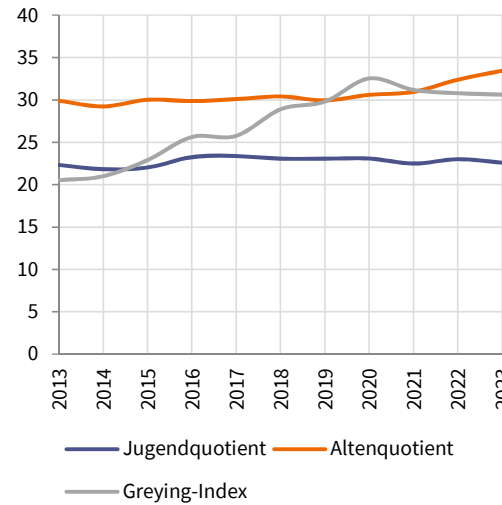


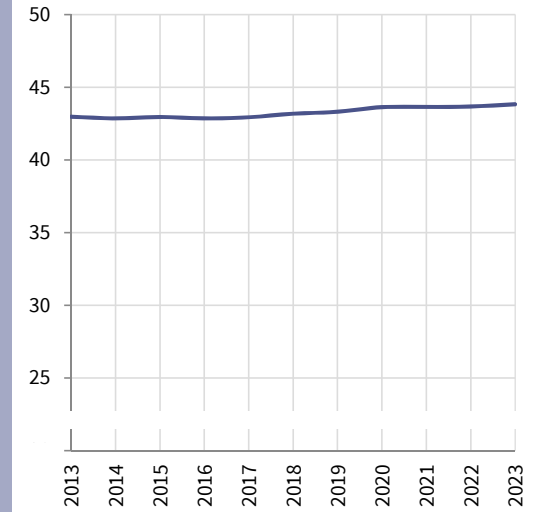
Hauptwohnbevölkerung nach Altersklassen



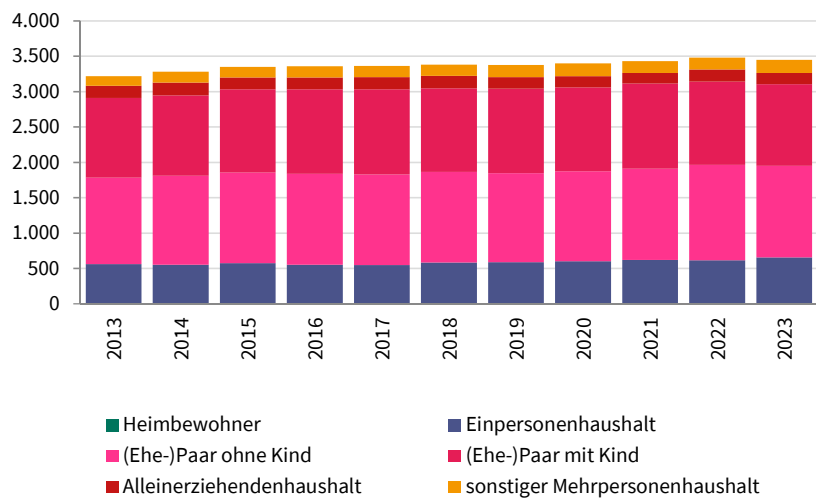
Kennzahlen zur Altersstruktur



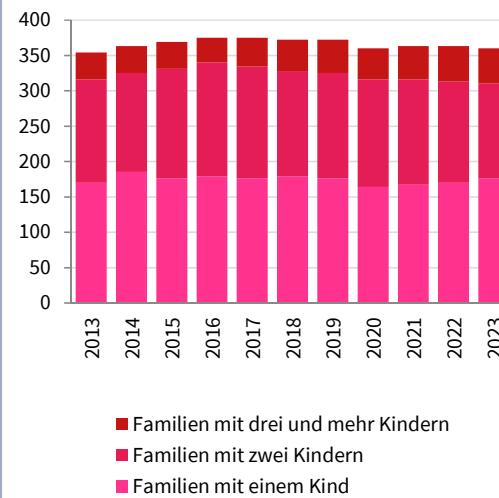
Durchschnittsalter



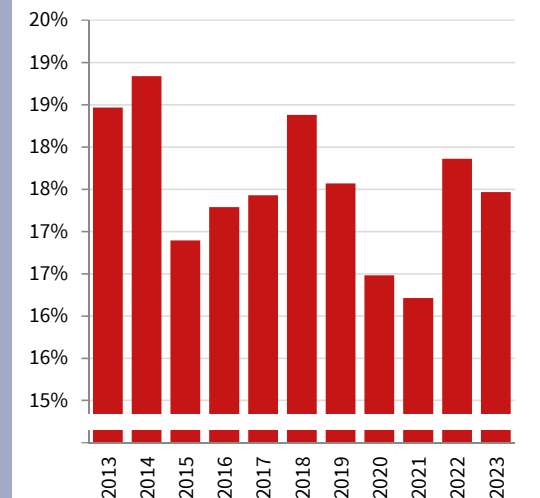
Hauptwohnbevölkerung nach Haushaltstypen



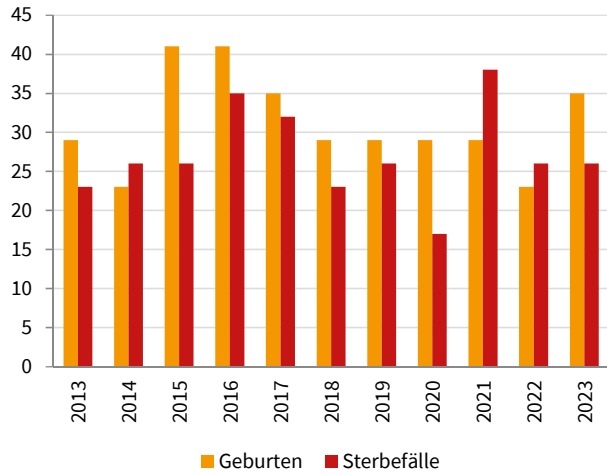
Familien nach Kinderzahl



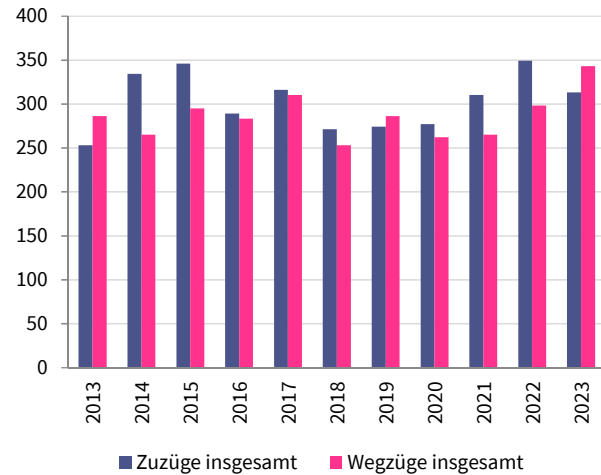
Anteil Alleinerziehendenfamilien



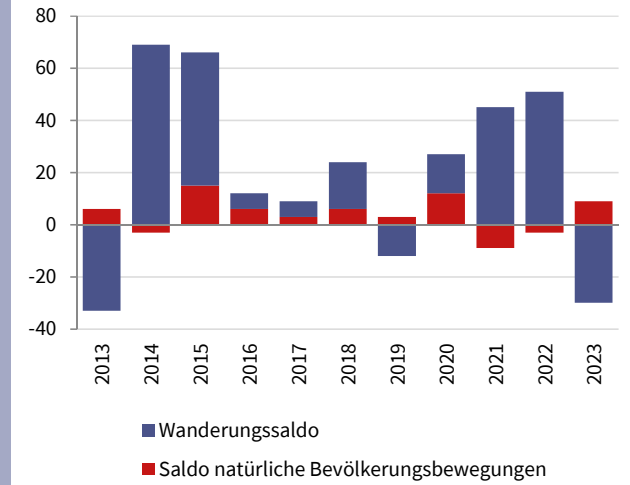
Geburten und Sterbefälle



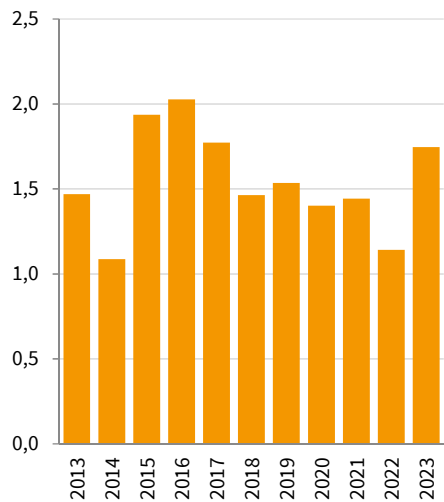
Zu- und Wegzüge



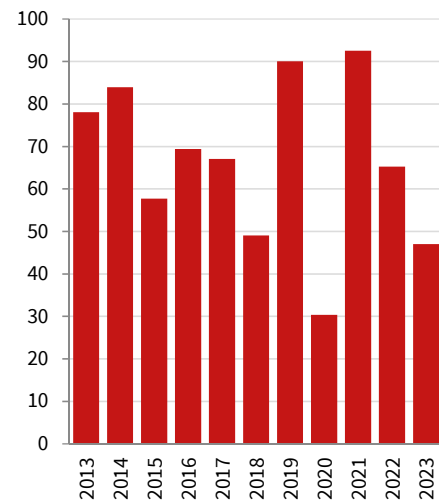
Bewegungssalden



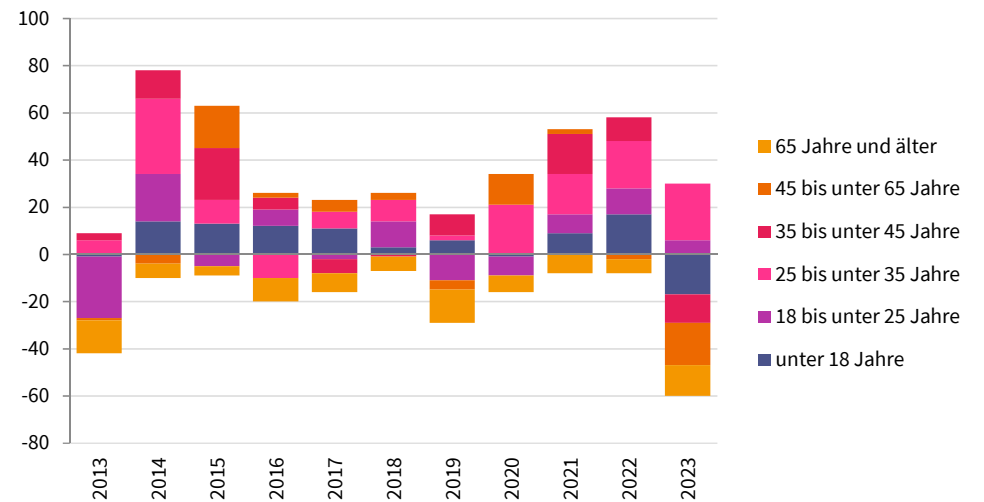
Gesamtfertilität



Sterberaten 80plus



Altersspezifische Wanderungssalden



Erläuterungen

Altenquotient	Der Altenquotient ist das Verhältnis von Menschen, die das "erwerbsfähige" Alter überschritten haben zu Menschen im erwerbsfähigen Alter. Unter "Erwerbsfähigen" werden hier Personen im Alter von 15 bis unter 65 Jahren verstanden.
Jugendquotient	Der Jugendquotient ist das Verhältnis von Menschen, die das "erwerbsfähige" Alter noch nicht erreicht haben zu Menschen im erwerbsfähigen Alter von 15 bis unter 65 Jahren.
Greying-Index	Zahl der Menschen im Alter ab 80 Jahren bezogen auf 100 Menschen im Alter von 60 bis unter 80 Jahre. Der Greying-Index charakterisiert den Alterungsprozess in den älteren Bevölkerungsgruppen.
Gesamtfertilität	Die Gesamtfertilität ist die Summe der altersspezifischen Geburtenraten, in diesem Fall die Zahl der Geburten je Frau über alle Altersjahre von 15 bis unter 45 Jahren. Sie gibt somit an, wieviele Kinder eine Frau im Lauf ihres Lebens unter den gegebenen Bedingungen des Beobachtungsjahres theoretisch gebären würde.
Sterberate 80plus	Die Sterberate gibt an, wieviele Todesfälle von Menschen ab 80 Jahren auf 1.000 Einwohner im Alter ab 80 Jahren entfallen.
Wanderungssaldo	Zuzüge in ein Gebiet abzüglich der Wegzüge
Saldo natürliche Bevölkerungsbewegungen	Geburten abzüglich Sterbefälle

	2013	2014	2015	2016	2017	2018	2019	2020	2021	2022	2023
Hauptwohnbevölkerung insgesamt	3.218	3.281	3.348	3.358	3.361	3.386	3.377	3.395	3.431	3.478	3.452

Bevölkerung nach Alter	2013	2014	2015	2016	2017	2018	2019	2020	2021	2022	2023
unter 6 Jahre	167	173	185	215	227	218	221	215	203	188	185
6 bis unter 18 Jahre	410	407	419	398	398	395	398	395	413	431	413
18 bis unter 25 Jahre	224	230	224	239	233	248	233	239	245	251	260
25 bis unter 35 Jahre	356	401	389	371	368	371	368	359	362	374	386
35 bis unter 45 Jahre	422	425	440	446	434	431	443	449	452	467	455
45 bis unter 55 Jahre	575	563	581	563	551	542	518	509	497	473	455
55 bis unter 65 Jahre	431	449	449	473	491	512	533	554	566	566	557
65 bis unter 75 Jahre	332	314	320	311	314	314	314	326	344	374	392
75 bis unter 85 Jahre	242	257	272	272	269	275	269	263	254	254	242
85 Jahre und älter	59	62	71	74	77	80	77	86	95	95	107

Bevölkerungsanteile nach Alter	2013	2014	2015	2016	2017	2018	2019	2020	2021	2022	2023
unter 6 Jahre	5,2%	5,3%	5,5%	6,4%	6,8%	6,4%	6,5%	6,3%	5,9%	5,4%	5,4%
6 bis unter 18 Jahre	12,7%	12,4%	12,5%	11,9%	11,8%	11,7%	11,8%	11,6%	12,0%	12,4%	12,0%
18 bis unter 25 Jahre	7,0%	7,0%	6,7%	7,1%	6,9%	7,3%	6,9%	7,0%	7,1%	7,2%	7,5%
25 bis unter 35 Jahre	11,1%	12,2%	11,6%	11,0%	10,9%	11,0%	10,9%	10,6%	10,6%	10,8%	11,2%
35 bis unter 45 Jahre	13,1%	13,0%	13,1%	13,3%	12,9%	12,7%	13,1%	13,2%	13,2%	13,4%	13,2%
45 bis unter 55 Jahre	17,9%	17,2%	17,4%	16,8%	16,4%	16,0%	15,3%	15,0%	14,5%	13,6%	13,2%
55 bis unter 65 Jahre	13,4%	13,7%	13,4%	14,1%	14,6%	15,1%	15,8%	16,3%	16,5%	16,3%	16,1%
65 bis unter 75 Jahre	10,3%	9,6%	9,6%	9,3%	9,3%	9,3%	9,3%	9,6%	10,0%	10,8%	11,4%
75 bis unter 85 Jahre	7,5%	7,8%	8,1%	8,1%	8,0%	8,1%	8,0%	7,7%	7,4%	7,3%	7,0%
85 Jahre und älter	1,8%	1,9%	2,1%	2,2%	2,3%	2,4%	2,3%	2,5%	2,8%	2,7%	3,1%

Kinder unter 6 Jahre	2013	2014	2015	2016	2017	2018	2019	2020	2021	2022	2023
0 Jahre	26	26	38	41	38	26	29	32	29	23	32
1 Jahr	35	32	29	41	41	35	32	29	32	32	26
2 Jahre	20	35	32	32	44	41	35	32	29	35	29
3 Jahre	20	26	38	35	35	47	44	35	35	29	35
4 Jahre	35	20	26	41	32	38	44	47	32	35	29
5 Jahre	32	35	20	26	38	32	38	41	47	35	35

	2013	2014	2015	2016	2017	2018	2019	2020	2021	2022	2023
Durchschnittsalter	43,0	42,9	43,0	42,9	42,9	43,2	43,3	43,6	43,6	43,7	43,8
Jugendquotient	22,3	21,8	22,0	23,3	23,4	23,1	23,1	23,1	22,5	23,0	22,6
Altenquotient	29,9	29,2	30,0	29,9	30,1	30,4	30,0	30,6	30,9	32,4	33,5
Greying-Index	20,5	21,0	22,9	25,6	25,8	28,9	29,8	32,5	31,2	30,8	30,6

Bevölkerung nach Haushaltstyp	2013	2014	2015	2016	2017	2018	2019	2020	2021	2022	2023
Heimbewohner	0	0	0	0	0	0	0	0	0	0	0
Einpersonenhaushalt	557	551	572	551	545	581	584	599	617	614	653
(Ehe-)Paar ohne Kind	1.226	1.259	1.280	1.283	1.283	1.280	1.259	1.274	1.292	1.349	1.298
(Ehe-)Paar mit Kind	1.127	1.136	1.178	1.199	1.205	1.184	1.199	1.184	1.202	1.178	1.154
Alleinerziehendenhaushalt	170	182	170	164	170	176	161	161	149	170	158
sonstiger Mehrpersonenhaushalt	137	152	146	161	158	161	173	179	170	167	185

Männer nach Haushaltstyp	2013	2014	2015	2016	2017	2018	2019	2020	2021	2022	2023
Heimbewohner	0	0	0	0	0	0	0	0	0	0	0
Einpersonenhaushalt	266	269	275	269	278	299	293	296	302	308	335
(Ehe-)Paar ohne Kind	620	638	650	644	638	638	626	632	650	677	653
(Ehe-)Paar mit Kind	566	566	593	602	596	587	590	581	599	584	575
Alleinerziehendenhaushalt	59	62	59	59	65	68	59	59	50	59	53
sonstiger Mehrpersonenhaushalt	62	68	59	71	71	74	80	80	80	80	92

Frauen nach Haushaltstyp	2013	2014	2015	2016	2017	2018	2019	2020	2021	2022	2023
Heimbewohner	0	0	0	0	0	0	0	0	0	0	0
Einpersonenhaushalt	290	284	296	281	266	284	290	302	317	305	320
(Ehe-)Paar ohne Kind	605	620	632	641	644	644	632	641	644	674	647
(Ehe-)Paar mit Kind	560	572	587	596	608	596	611	602	602	593	581
Alleinerziehendenhaushalt	113	119	110	104	107	110	101	101	101	110	107
sonstiger Mehrpersonenhaushalt	77	86	86	89	86	89	95	98	89	89	92

Haushalte insgesamt	2013	2014	2015	2016	2017	2018	2019	2020	2021	2022	2023
	1.499	1.523	1.556	1.550	1.544	1.577	1.577	1.592	1.622	1.643	1.655

Haushalte nach Haushaltstyp	2013	2014	2015	2016	2017	2018	2019	2020	2021	2022	2023
Einpersonenhaushalte	557	551	572	551	545	581	584	599	617	614	653
(Ehe-)Paare ohne Kind	527	539	548	548	551	548	542	551	560	587	557
(Ehe-)Paare mit Kind	287	293	305	311	308	302	305	299	305	299	293
Alleinerziehendenhaushalte	65	68	62	65	65	68	65	59	59	65	62
Sonstige Mehrpersonenhaushalte	62	71	68	77	74	74	77	83	80	77	86

Haushalte nach Zahl der Personen	2013	2014	2015	2016	2017	2018	2019	2020	2021	2022	2023
Haushalte mit einer Person	557	551	572	551	545	581	584	599	617	614	653
Haushalte mit zwei Personen	488	500	497	515	512	512	515	527	539	572	539
Haushalte mit drei Personen	209	233	236	227	224	227	221	209	203	194	212
Haushalte mit vier Personen	179	173	191	194	203	191	182	182	185	191	173
Haushalte mit mehr als vier Personen	65	65	62	62	59	65	74	74	74	74	77

Haushalte nach Zahl der Kinder	2013	2014	2015	2016	2017	2018	2019	2020	2021	2022	2023
Familien insgesamt	352	361	367	376	373	370	370	358	364	364	355
Familien mit einem Kind	170	185	176	179	176	179	176	164	167	170	176
Familien mit zwei Kindern	146	140	155	161	158	149	149	152	149	143	134
Familien mit drei und mehr Kindern	38	38	38	35	41	44	47	44	47	50	50

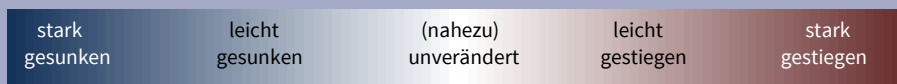
Anteil Alleinerziehende an Familien	18,5%	18,8%	16,9%	17,3%	17,4%	18,4%	17,6%	16,5%	16,2%	17,9%	17,5%
-------------------------------------	-------	-------	-------	-------	-------	-------	-------	-------	-------	-------	-------

Natürliche Bevölkerungsbewegungen	2013	2014	2015	2016	2017	2018	2019	2020	2021	2022	2023
Geburten	29	23	41	41	35	29	29	29	29	23	35
Sterbefälle	23	26	26	35	32	23	26	17	38	26	26
Saldo natürliche Bevölkerungsbewegungen	+6	-3	+15	+6	+3	+6	+3	+12	-9	-3	+9
Gesamtfertilität	1,5	1,1	1,9	2,0	1,8	1,5	1,5	1,4	1,4	1,1	1,7
Durchschnittsalter Mütter bei Erstgeburt	k.A.	k.A.	k.A.	k.A.	k.A.	k.A.	k.A.	k.A.	k.A.	k.A.	30,0
Sterberate der Bevölkerung ab 80 Jahre (auf Tsd.)	78	84	58	69	67	49	90	30	93	65	47

Wanderungsbewegungen	2013	2014	2015	2016	2017	2018	2019	2020	2021	2022	2023
Zuzüge insgesamt	253	334	346	289	316	271	274	277	310	349	313
Wegzüge insgesamt	286	265	295	283	310	253	286	262	265	298	343
Wanderungssaldo	-33	+69	+51	+6	+6	+18	-12	+15	+45	+51	-30
Zuzüge in das Stadtgebiet	137	146	152	152	158	146	137	116	161	239	194
Zuzüge als innerstädtische Umzüge	116	188	194	137	158	125	137	161	149	110	119
Wegzüge aus dem Stadtgebiet	164	149	146	146	182	152	170	119	152	179	191
Wegzüge als innerstädtische Umzüge	122	116	149	137	128	101	116	143	113	119	152

Wanderungssaldo Bevölkerung unter 18 Jahren	-1	+14	+13	+12	+11	+3	+6	-1	+9	+17	-17
Wanderungssaldo Bevölkerung 18 bis unter 25 Jahre	-26	+20	-5	+7	-2	+11	-11	-8	+8	+11	+6
Wanderungssaldo Bevölkerung 25 bis unter 35 Jahre	+6	+32	+10	-10	+7	+9	+2	+21	+17	+20	+24
Wanderungssaldo Bevölkerung 35 bis unter 45 Jahre	+3	+12	+22	+5	-6	-1	+9	+/-0	+17	+10	-12
Wanderungssaldo Bevölkerung 45 bis unter 65 Jahre	-1	-4	+18	+2	+5	+3	-4	+13	+2	-2	-18
Wanderungssaldo Bevölkerung ab 65 Jahre	-14	-6	-4	-10	-8	-6	-14	-7	-8	-6	-13

Wert ist im Vergleich zum vorhergehenden Wert ...



Tendenz ...



Die Daten wurden aus datenschutzrechtlichen Gründen einer verschobenen Dreierroundung unterzogen (1,2,3=2; 4,5,6=5; 7,8,9=8...), wenn erforderlich.