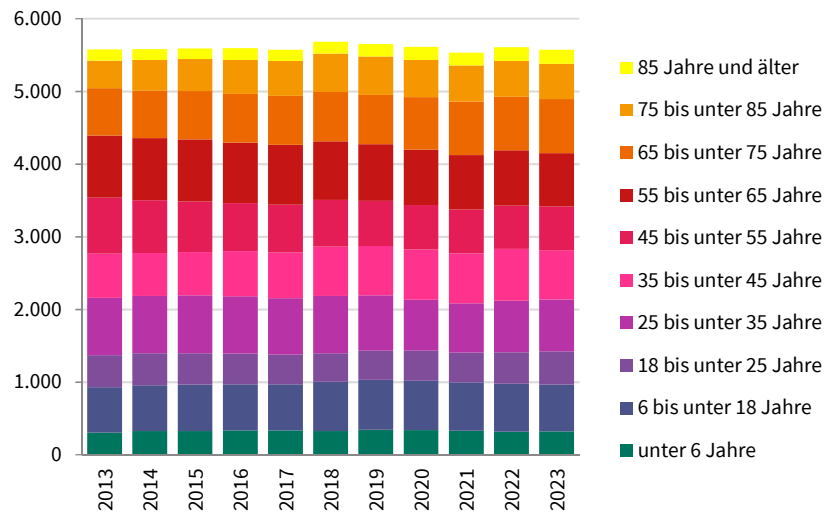
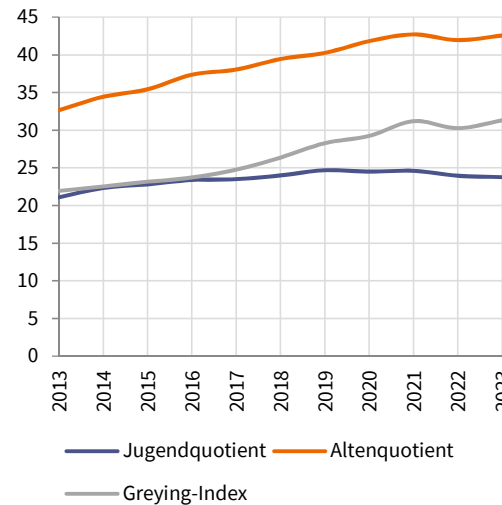


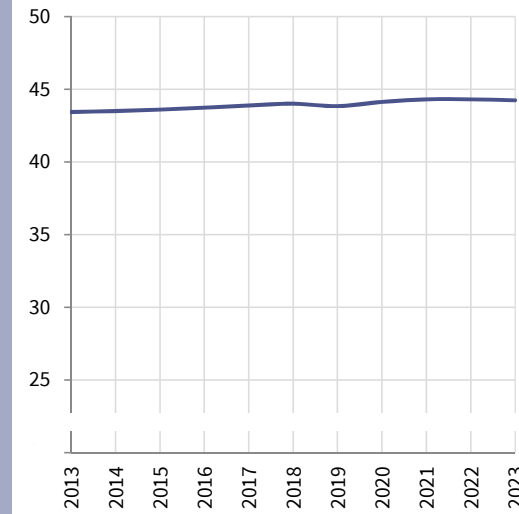
### Hauptwohnbevölkerung nach Altersklassen



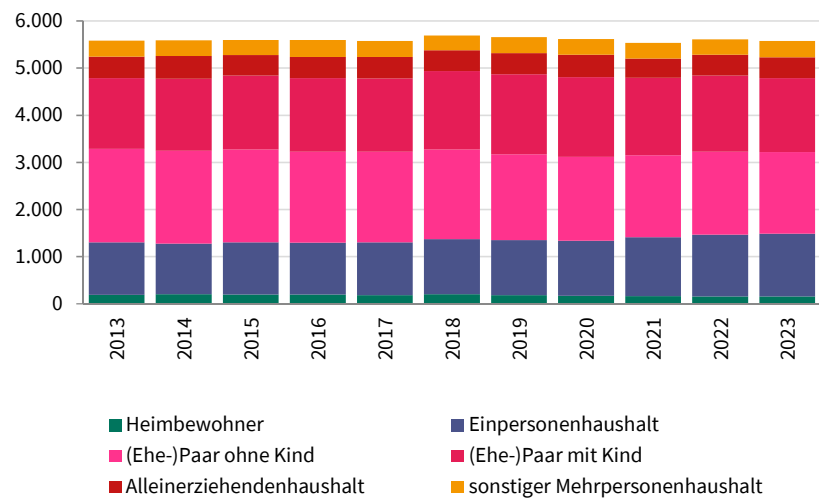
### Kennzahlen zur Altersstruktur



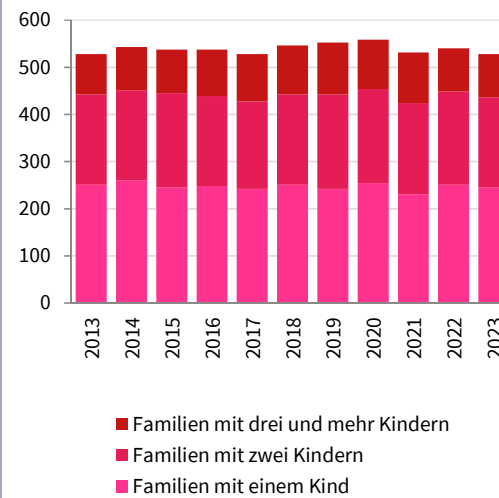
### Durchschnittsalter



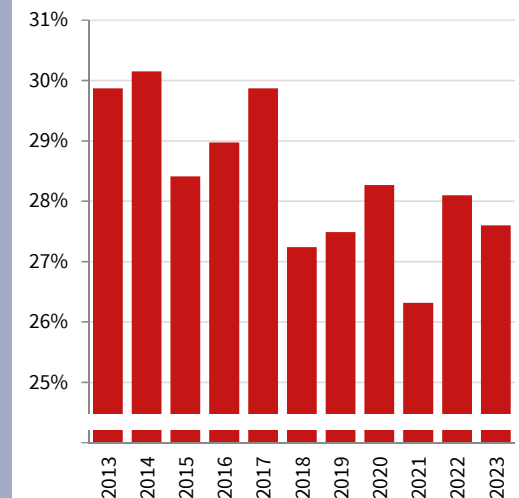
### Hauptwohnbevölkerung nach Haushaltstypen



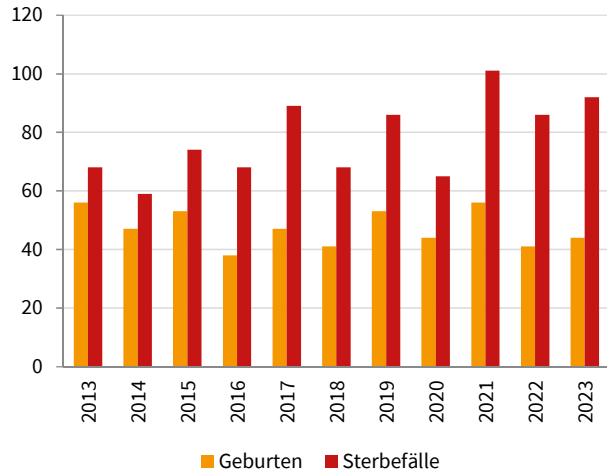
### Familien nach Kinderzahl



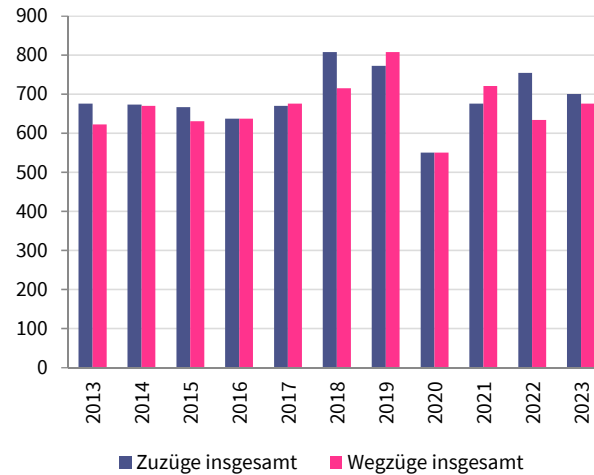
### Anteil Alleinerziehendenfamilien



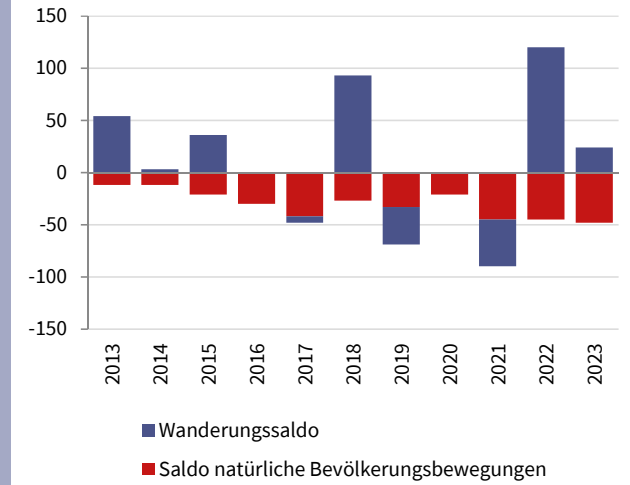
### Geburten und Sterbefälle



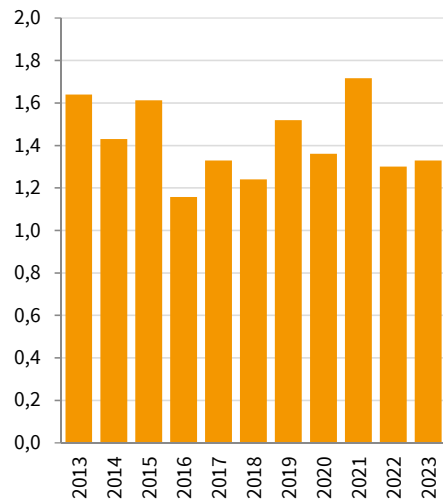
### Zu- und Wegzüge



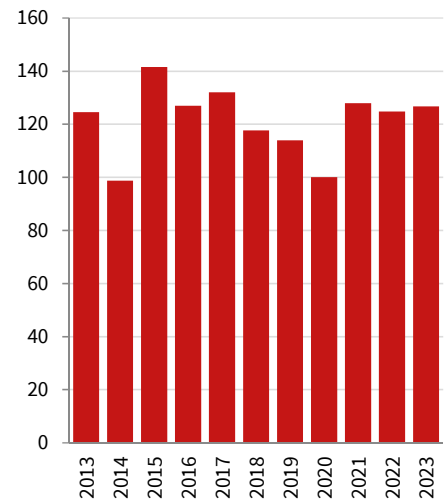
### Bewegungssalden



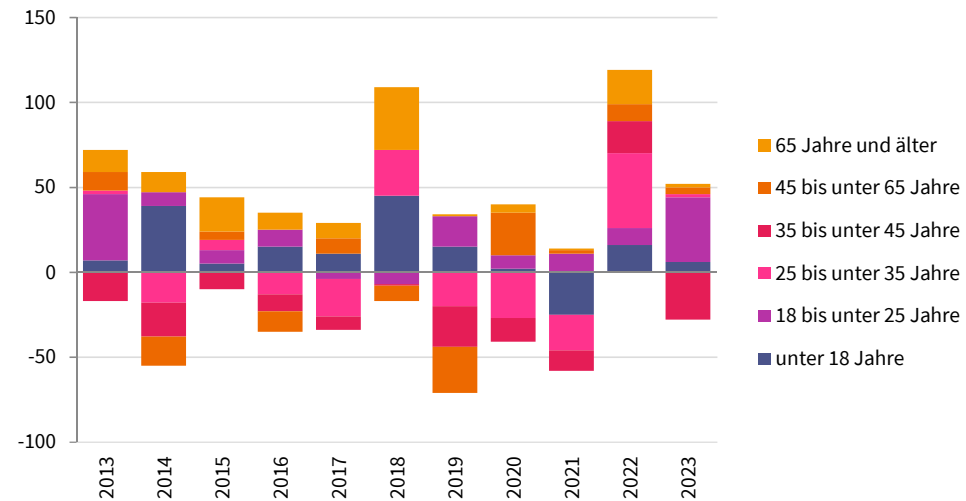
### Gesamtfertilität



### Sterberaten 80plus



### Altersspezifische Wanderungssalden



## Erläuterungen

Altenquotient	Der Altenquotient ist das Verhältnis von Menschen, die das "erwerbsfähige" Alter überschritten haben zu Menschen im erwerbsfähigen Alter. Unter "Erwerbsfähigen" werden hier Personen im Alter von 15 bis unter 65 Jahren verstanden.
Jugendquotient	Der Jugendquotient ist das Verhältnis von Menschen, die das "erwerbsfähige" Alter noch nicht erreicht haben zu Menschen im erwerbsfähigen Alter von 15 bis unter 65 Jahren.
Greying-Index	Zahl der Menschen im Alter ab 80 Jahren bezogen auf 100 Menschen im Alter von 60 bis unter 80 Jahre. Der Greying-Index charakterisiert den Alterungsprozess in den älteren Bevölkerungsgruppen.
Gesamtfertilität	Die Gesamtfertilität ist die Summe der altersspezifischen Geburtenraten, in diesem Fall die Zahl der Geburten je Frau über alle Altersjahre von 15 bis unter 45 Jahren. Sie gibt somit an, wieviele Kinder eine Frau im Lauf ihres Lebens unter den gegebenen Bedingungen des Beobachtungsjahres theoretisch gebären würde.
Sterberate 80plus	Die Sterberate gibt an, wieviele Todesfälle von Menschen ab 80 Jahren auf 1.000 Einwohner im Alter ab 80 Jahren entfallen.
Wanderungssaldo	Zuzüge in ein Gebiet abzüglich der Wegzüge
Saldo natürliche Bevölkerungsbewegungen	Geburten abzüglich Sterbefälle

	2013	2014	2015	2016	2017	2018	2019	2020	2021	2022	2023
<b>Hauptwohnungsbevölkerung insgesamt</b>	5.578	5.582	5.592	5.593	5.570	5.688	5.653	5.615	5.535	5.603	5.572

<b>Bevölkerung nach Alter</b>	2013	2014	2015	2016	2017	2018	2019	2020	2021	2022	2023
unter 6 Jahre	302	326	326	335	335	326	344	341	332	317	320
6 bis unter 18 Jahre	626	629	638	635	635	680	686	677	662	662	644
18 bis unter 25 Jahre	440	440	431	422	410	392	401	413	410	431	458
25 bis unter 35 Jahre	788	788	797	788	773	788	764	701	677	710	716
35 bis unter 45 Jahre	611	593	596	623	632	677	677	692	689	710	677
45 bis unter 55 Jahre	770	725	695	659	653	641	620	611	602	596	605
55 bis unter 65 Jahre	854	854	857	833	824	806	779	764	749	761	728
65 bis unter 75 Jahre	653	653	662	671	677	680	680	722	737	737	746
75 bis unter 85 Jahre	377	425	443	467	479	530	527	509	500	494	482
85 Jahre und älter	155	149	146	161	155	164	173	182	176	188	197

<b>Bevölkerungsanteile nach Alter</b>	2013	2014	2015	2016	2017	2018	2019	2020	2021	2022	2023
unter 6 Jahre	5,4%	5,8%	5,8%	6,0%	6,0%	5,7%	6,1%	6,1%	6,0%	5,7%	5,7%
6 bis unter 18 Jahre	11,2%	11,3%	11,4%	11,4%	11,4%	12,0%	12,1%	12,1%	12,0%	11,8%	11,6%
18 bis unter 25 Jahre	7,9%	7,9%	7,7%	7,5%	7,4%	6,9%	7,1%	7,4%	7,4%	7,7%	8,2%
25 bis unter 35 Jahre	14,1%	14,1%	14,3%	14,1%	13,9%	13,9%	13,5%	12,5%	12,2%	12,7%	12,8%
35 bis unter 45 Jahre	11,0%	10,6%	10,7%	11,1%	11,3%	11,9%	12,0%	12,3%	12,4%	12,7%	12,2%
45 bis unter 55 Jahre	13,8%	13,0%	12,4%	11,8%	11,7%	11,3%	11,0%	10,9%	10,9%	10,6%	10,9%
55 bis unter 65 Jahre	15,3%	15,3%	15,3%	14,9%	14,8%	14,2%	13,8%	13,6%	13,5%	13,6%	13,1%
65 bis unter 75 Jahre	11,7%	11,7%	11,8%	12,0%	12,2%	12,0%	12,0%	12,9%	13,3%	13,2%	13,4%
75 bis unter 85 Jahre	6,8%	7,6%	7,9%	8,3%	8,6%	9,3%	9,3%	9,1%	9,0%	8,8%	8,7%
85 Jahre und älter	2,8%	2,7%	2,6%	2,9%	2,8%	2,9%	3,1%	3,2%	3,2%	3,4%	3,5%

<b>Kinder unter 6 Jahre</b>	2013	2014	2015	2016	2017	2018	2019	2020	2021	2022	2023
0 Jahre	53	53	56	41	47	41	50	44	50	38	38
1 Jahr	47	59	53	59	50	53	62	53	50	56	47
2 Jahre	53	50	62	53	53	53	59	68	53	47	56
3 Jahre	44	59	53	65	56	53	53	62	65	53	53
4 Jahre	56	47	56	59	68	62	56	59	53	68	59
5 Jahre	47	62	47	56	62	65	65	56	59	53	65

	2013	2014	2015	2016	2017	2018	2019	2020	2021	2022	2023
Durchschnittsalter	43,4	43,5	43,6	43,7	43,9	44,0	43,8	44,1	44,3	44,3	44,2
Jugendquotient	21,1	22,3	22,8	23,4	23,5	24,0	24,7	24,5	24,6	24,0	23,8
Altenquotient	32,7	34,4	35,4	37,4	38,1	39,5	40,3	41,8	42,7	42,0	42,6
Greying-Index	21,9	22,5	23,2	23,7	24,8	26,4	28,3	29,2	31,2	30,3	31,3

<b>Bevölkerung nach Haushaltstyp</b>	<b>2013</b>	<b>2014</b>	<b>2015</b>	<b>2016</b>	<b>2017</b>	<b>2018</b>	<b>2019</b>	<b>2020</b>	<b>2021</b>	<b>2022</b>	<b>2023</b>
Heimbewohner	185	200	194	191	182	200	176	164	158	155	152
Einpersonenhaushalt	1.115	1.073	1.106	1.100	1.115	1.169	1.169	1.172	1.250	1.307	1.331
(Ehe-)Paar ohne Kind	1.982	1.967	1.967	1.931	1.922	1.898	1.826	1.775	1.742	1.763	1.733
(Ehe-)Paar mit Kind	1.502	1.529	1.571	1.562	1.559	1.670	1.697	1.697	1.640	1.613	1.571
Alleinerziehendenhaushalt	455	482	437	449	452	437	449	470	407	443	437
sonstiger Mehrpersonenhaushalt	338	332	317	362	341	317	335	338	338	326	350

<b>Männer nach Haushaltstyp</b>	<b>2013</b>	<b>2014</b>	<b>2015</b>	<b>2016</b>	<b>2017</b>	<b>2018</b>	<b>2019</b>	<b>2020</b>	<b>2021</b>	<b>2022</b>	<b>2023</b>
Heimbewohner	80	77	74	71	71	80	74	62	59	59	62
Einpersonenhaushalt	536	503	524	539	551	578	587	584	623	662	668
(Ehe-)Paar ohne Kind	1.028	1.016	1.013	998	989	971	935	905	899	908	893
(Ehe-)Paar mit Kind	785	800	827	806	824	881	893	884	848	818	800
Alleinerziehendenhaushalt	170	188	173	176	182	167	170	182	155	167	167
sonstiger Mehrpersonenhaushalt	155	146	143	167	149	137	137	152	152	140	161

<b>Frauen nach Haushaltstyp</b>	<b>2013</b>	<b>2014</b>	<b>2015</b>	<b>2016</b>	<b>2017</b>	<b>2018</b>	<b>2019</b>	<b>2020</b>	<b>2021</b>	<b>2022</b>	<b>2023</b>
Heimbewohner	107	125	119	119	110	119	101	101	98	95	89
Einpersonenhaushalt	581	569	581	560	563	590	581	590	629	644	665
(Ehe-)Paar ohne Kind	956	953	953	932	932	929	890	869	842	854	839
(Ehe-)Paar mit Kind	716	728	743	755	734	788	806	812	791	794	770
Alleinerziehendenhaushalt	284	293	266	275	269	269	278	287	251	275	272
sonstiger Mehrpersonenhaushalt	185	185	173	194	194	179	197	185	188	185	188

<b>Haushalte insgesamt</b>	<b>2013</b>	<b>2014</b>	<b>2015</b>	<b>2016</b>	<b>2017</b>	<b>2018</b>	<b>2019</b>	<b>2020</b>	<b>2021</b>	<b>2022</b>	<b>2023</b>
	2.654	2.612	2.627	2.633	2.633	2.699	2.687	2.672	2.711	2.780	2.786

<b>Haushalte nach Haushaltstyp</b>	<b>2013</b>	<b>2014</b>	<b>2015</b>	<b>2016</b>	<b>2017</b>	<b>2018</b>	<b>2019</b>	<b>2020</b>	<b>2021</b>	<b>2022</b>	<b>2023</b>
Einpersonenhaushalte	1.115	1.073	1.106	1.100	1.115	1.169	1.169	1.172	1.250	1.307	1.331
(Ehe-)Paare ohne Kind	857	845	848	836	836	839	812	788	776	785	767
(Ehe-)Paare mit Kind	371	380	383	380	371	398	401	401	392	389	383
Alleinerziehendenhaushalte	158	164	152	155	158	149	152	158	140	152	146
Sonstige Mehrpersonenhaushalte	152	149	140	164	152	143	152	155	155	152	158

<b>Haushalte nach Zahl der Personen</b>	<b>2013</b>	<b>2014</b>	<b>2015</b>	<b>2016</b>	<b>2017</b>	<b>2018</b>	<b>2019</b>	<b>2020</b>	<b>2021</b>	<b>2022</b>	<b>2023</b>
Haushalte mit einer Person	1.115	1.073	1.106	1.100	1.115	1.169	1.169	1.172	1.250	1.307	1.331
Haushalte mit zwei Personen	833	824	809	836	839	848	836	818	797	809	794
Haushalte mit drei Personen	353	362	356	335	335	320	308	308	314	320	320
Haushalte mit vier Personen	230	236	233	233	212	218	224	224	218	221	221
Haushalte mit mehr als vier Personen	119	119	125	128	134	143	149	149	134	122	119

<b>Haushalte nach Zahl der Kinder</b>	<b>2013</b>	<b>2014</b>	<b>2015</b>	<b>2016</b>	<b>2017</b>	<b>2018</b>	<b>2019</b>	<b>2020</b>	<b>2021</b>	<b>2022</b>	<b>2023</b>
Familien insgesamt	529	544	535	535	529	547	553	559	532	541	529
Familien mit einem Kind	251	260	245	248	242	251	242	254	230	251	245
Familien mit zwei Kindern	191	191	200	191	185	191	200	200	194	197	191
Familien mit drei und mehr Kindern	86	92	92	98	101	104	110	104	107	92	92

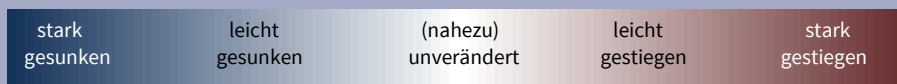
Anteil Alleinerziehende an Familien	29,9%	30,1%	28,4%	29,0%	29,9%	27,2%	27,5%	28,3%	26,3%	28,1%	27,6%
-------------------------------------	-------	-------	-------	-------	-------	-------	-------	-------	-------	-------	-------

<b>Natürliche Bevölkerungsbewegungen</b>	<b>2013</b>	<b>2014</b>	<b>2015</b>	<b>2016</b>	<b>2017</b>	<b>2018</b>	<b>2019</b>	<b>2020</b>	<b>2021</b>	<b>2022</b>	<b>2023</b>
Geburten	56	47	53	38	47	41	53	44	56	41	44
Sterbefälle	68	59	74	68	89	68	86	65	101	86	92
Saldo natürliche Bevölkerungsbewegungen	-12	-12	-21	-30	-42	-27	-33	-21	-45	-45	-48
Gesamtfertilität	1,6	1,4	1,6	1,2	1,3	1,2	1,5	1,4	1,7	1,3	1,3
Durchschnittsalter Mütter bei Erstgeburt	26,5	30,2	k.A.	k.A.	k.A.	k.A.	k.A.	k.A.	k.A.	k.A.	k.A.
Sterberate der Bevölkerung ab 80 Jahre (auf Tsd.)	125	99	142	127	132	118	114	100	128	125	127

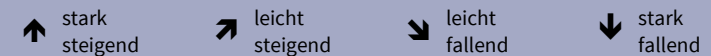
<b>Wanderungsbewegungen</b>	<b>2013</b>	<b>2014</b>	<b>2015</b>	<b>2016</b>	<b>2017</b>	<b>2018</b>	<b>2019</b>	<b>2020</b>	<b>2021</b>	<b>2022</b>	<b>2023</b>
Zuzüge insgesamt	676	673	667	637	670	808	772	550	676	754	700
Wegzüge insgesamt	622	670	631	637	676	715	808	550	721	634	676
Wanderungssaldo	+54	+3	+36	+/-0	-6	+93	-36	+/-0	-45	+120	+24
Zuzüge in das Stadtgebiet	338	329	356	359	371	431	425	311	341	407	362
Zuzüge als innerstädtische Umzüge	338	344	311	278	299	377	347	239	335	347	338
Wegzüge aus dem Stadtgebiet	329	380	290	377	401	404	440	329	332	299	329
Wegzüge als innerstädtische Umzüge	293	290	341	260	275	311	368	221	389	335	347

Wanderungssaldo Bevölkerung unter 18 Jahren	+7	+39	+5	+15	+11	+45	+15	+2	-25	+16	+6
Wanderungssaldo Bevölkerung 18 bis unter 25 Jahre	+39	+8	+8	+10	-4	-7	+18	+8	+11	+10	+38
Wanderungssaldo Bevölkerung 25 bis unter 35 Jahre	+2	-18	+6	-13	-22	+27	-20	-27	-21	+44	+2
Wanderungssaldo Bevölkerung 35 bis unter 45 Jahre	-17	-20	-10	-10	-8	-1	-24	-14	-12	+19	-28
Wanderungssaldo Bevölkerung 45 bis unter 65 Jahre	+11	-17	+5	-12	+9	-9	-27	+25	+2	+10	+4
Wanderungssaldo Bevölkerung ab 65 Jahre	+13	+12	+20	+10	+9	+37	+1	+5	+1	+20	+2

Wert ist im Vergleich zum vorhergehenden Wert ...



Tendenz ...



Die Daten wurden aus datenschutzrechtlichen Gründen einer verschobenen Dreierroundung unterzogen (1,2,3=2; 4,5,6=5; 7,8,9=8...), wenn erforderlich.