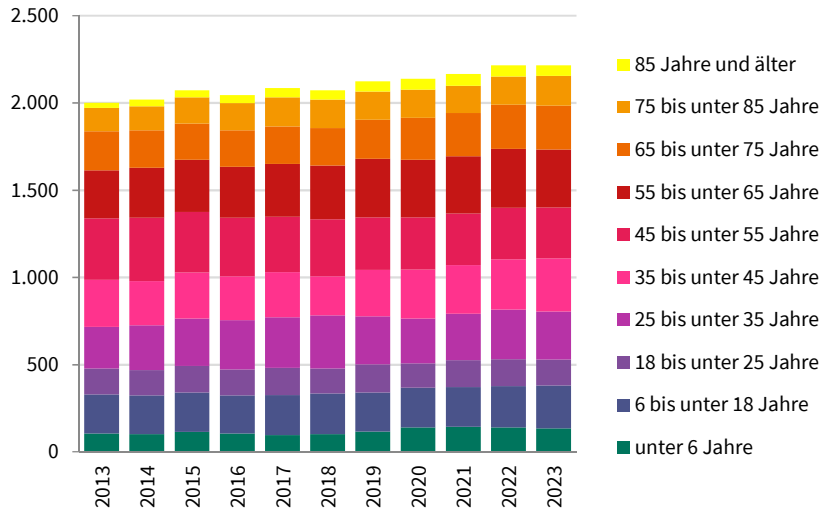
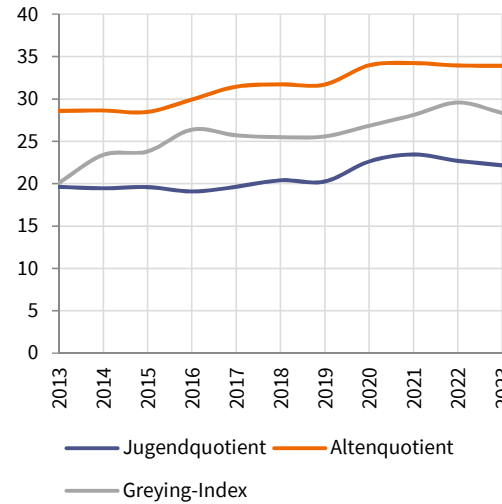


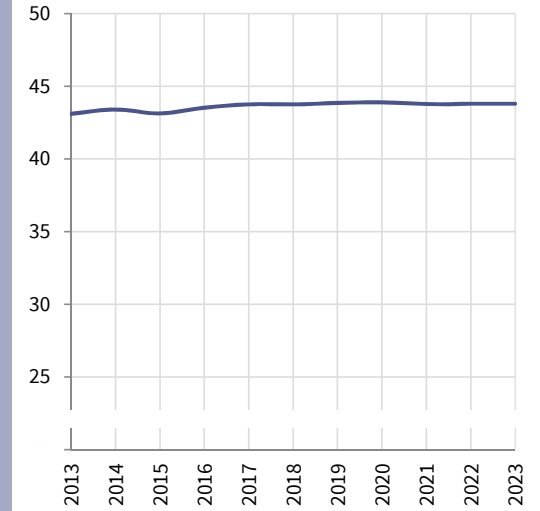
### Hauptwohnbevölkerung nach Altersklassen



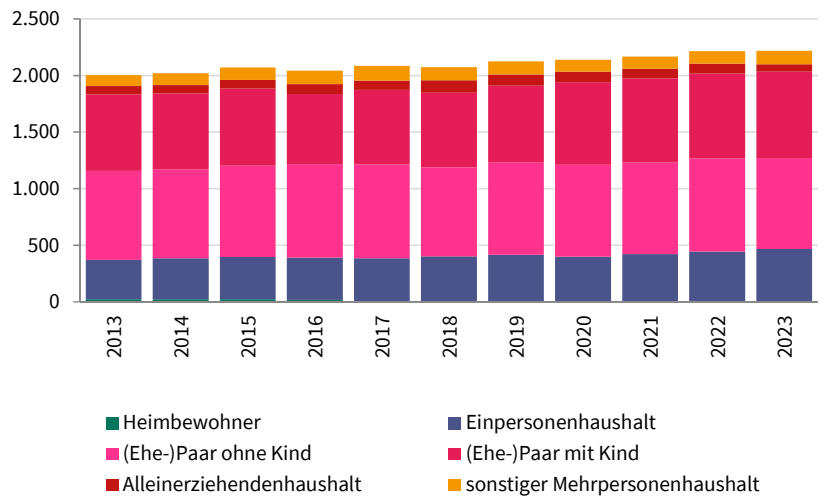
### Kennzahlen zur Altersstruktur



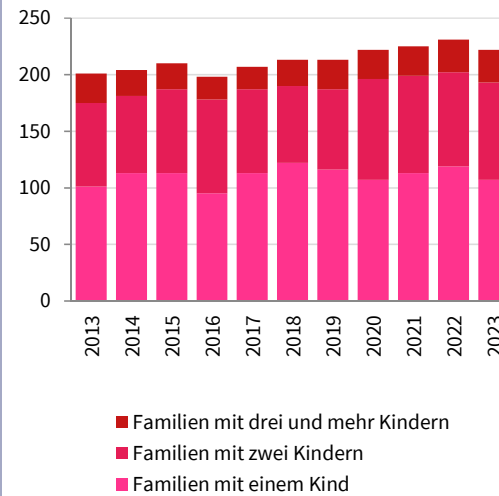
### Durchschnittsalter



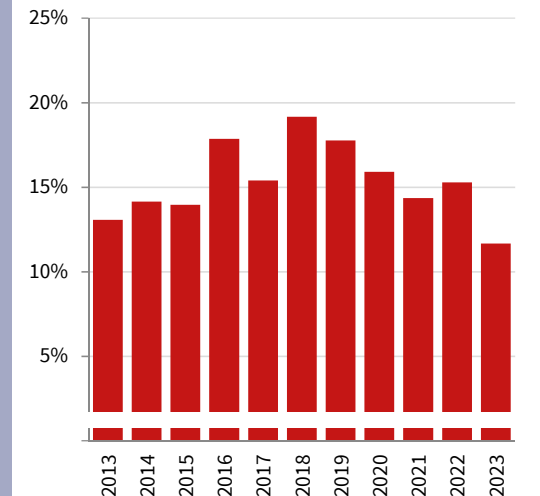
### Hauptwohnbevölkerung nach Haushaltstypen



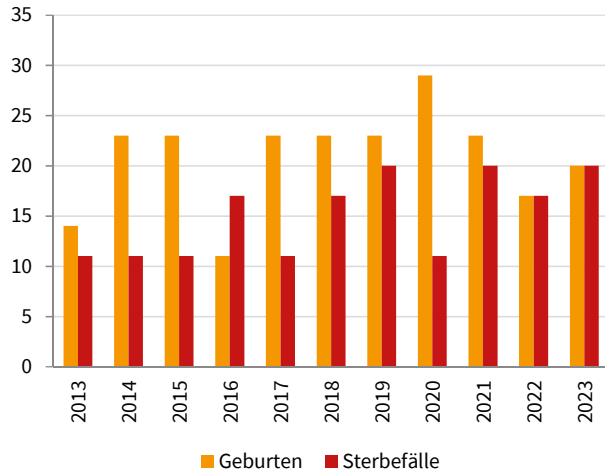
### Familien nach Kinderzahl



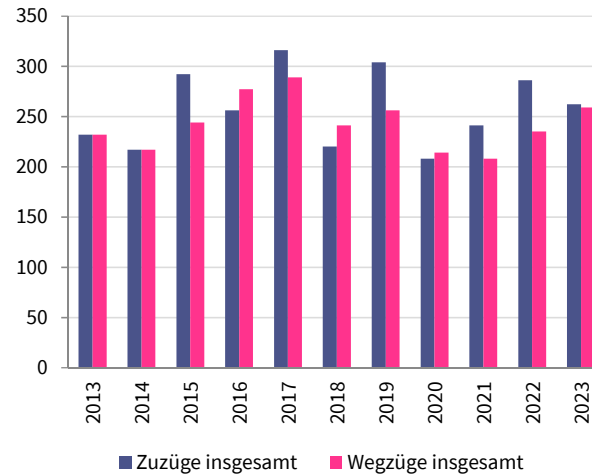
### Anteil Alleinerziehendenfamilien



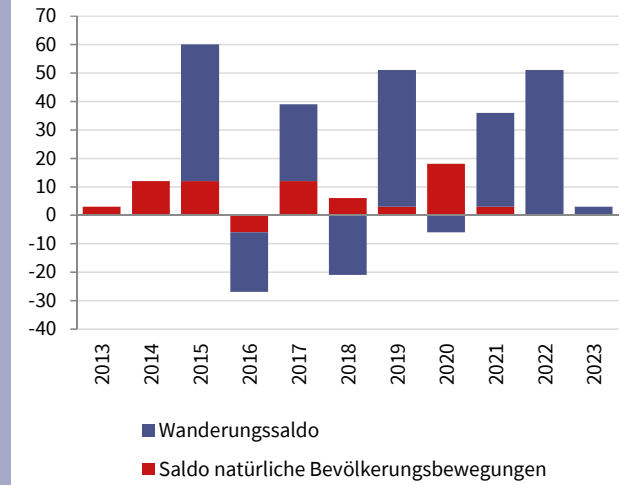
### Geburten und Sterbefälle



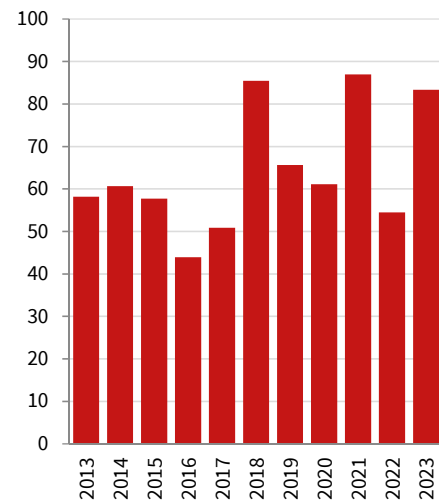
### Zu- und Wegzüge



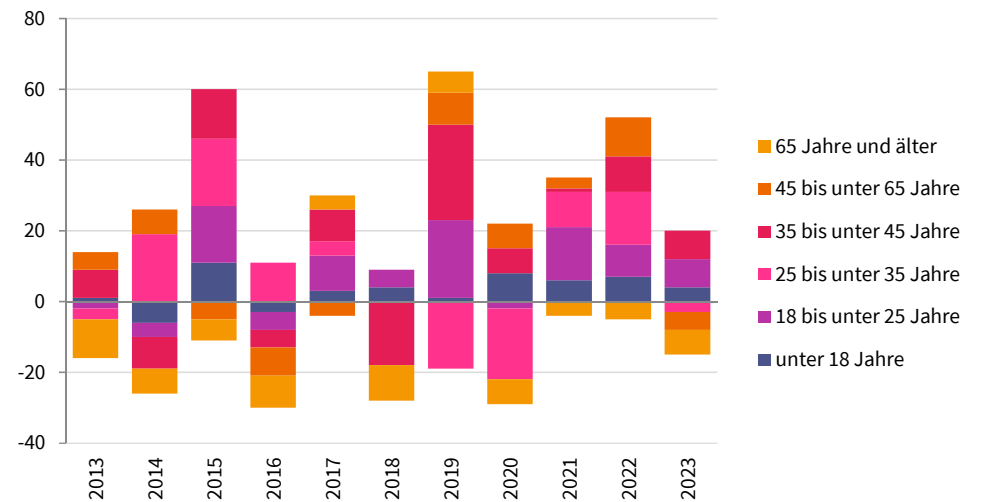
### Bewegungssalden



### Sterberaten 80plus



### Altersspezifische Wanderungssalden



## Erläuterungen

Altenquotient	Der Altenquotient ist das Verhältnis von Menschen, die das "erwerbsfähige" Alter überschritten haben zu Menschen im erwerbsfähigen Alter. Unter "Erwerbsfähigen" werden hier Personen im Alter von 15 bis unter 65 Jahren verstanden.
Jugendquotient	Der Jugendquotient ist das Verhältnis von Menschen, die das "erwerbsfähige" Alter noch nicht erreicht haben zu Menschen im erwerbsfähigen Alter von 15 bis unter 65 Jahren.
Greying-Index	Zahl der Menschen im Alter ab 80 Jahren bezogen auf 100 Menschen im Alter von 60 bis unter 80 Jahre. Der Greying-Index charakterisiert den Alterungsprozess in den älteren Bevölkerungsgruppen.
Gesamtfertilität	Die Gesamtfertilität ist die Summe der altersspezifischen Geburtenraten, in diesem Fall die Zahl der Geburten je Frau über alle Altersjahre von 15 bis unter 45 Jahren. Sie gibt somit an, wieviele Kinder eine Frau im Lauf ihres Lebens unter den gegebenen Bedingungen des Beobachtungsjahres theoretisch gebären würde.
Sterberate 80plus	Die Sterberate gibt an, wieviele Todesfälle von Menschen ab 80 Jahren auf 1.000 Einwohner im Alter ab 80 Jahren entfallen.
Wanderungssaldo	Zuzüge in ein Gebiet abzüglich der Wegzüge
Saldo natürliche Bevölkerungsbewegungen	Geburten abzüglich Sterbefälle

	2013	2014	2015	2016	2017	2018	2019	2020	2021	2022	2023
<b>Hauptwohnungsbevölkerung insgesamt</b>	2.001	2.017	2.070	2.046	2.085	2.072	2.123	2.139	2.165	2.215	2.218

<b>Bevölkerung nach Alter</b>	2013	2014	2015	2016	2017	2018	2019	2020	2021	2022	2023
unter 6 Jahre	104	101	113	104	95	101	116	140	143	140	134
6 bis unter 18 Jahre	224	221	227	218	230	233	224	227	227	236	245
18 bis unter 25 Jahre	149	146	152	149	155	143	161	140	155	155	149
25 bis unter 35 Jahre	239	257	272	284	290	305	275	257	266	284	275
35 bis unter 45 Jahre	269	254	263	251	260	224	266	281	278	287	305
45 bis unter 55 Jahre	353	362	347	335	317	326	302	299	296	296	293
55 bis unter 65 Jahre	275	287	299	293	302	308	335	329	329	338	332
65 bis unter 75 Jahre	224	215	209	209	215	215	224	242	248	254	251
75 bis unter 85 Jahre	134	137	149	155	167	164	161	161	155	161	170
85 Jahre und älter	29	38	41	47	53	53	59	62	68	65	62

<b>Bevölkerungsanteile nach Alter</b>	2013	2014	2015	2016	2017	2018	2019	2020	2021	2022	2023
unter 6 Jahre	5,2%	5,0%	5,5%	5,1%	4,6%	4,9%	5,5%	6,5%	6,6%	6,3%	6,0%
6 bis unter 18 Jahre	11,2%	11,0%	11,0%	10,7%	11,0%	11,2%	10,6%	10,6%	10,5%	10,7%	11,0%
18 bis unter 25 Jahre	7,4%	7,2%	7,3%	7,3%	7,4%	6,9%	7,6%	6,5%	7,2%	7,0%	6,7%
25 bis unter 35 Jahre	11,9%	12,7%	13,1%	13,9%	13,9%	14,7%	13,0%	12,0%	12,3%	12,8%	12,4%
35 bis unter 45 Jahre	13,4%	12,6%	12,7%	12,3%	12,5%	10,8%	12,5%	13,1%	12,8%	13,0%	13,8%
45 bis unter 55 Jahre	17,6%	17,9%	16,8%	16,4%	15,2%	15,7%	14,2%	14,0%	13,7%	13,4%	13,2%
55 bis unter 65 Jahre	13,7%	14,2%	14,4%	14,3%	14,5%	14,9%	15,8%	15,4%	15,2%	15,3%	15,0%
65 bis unter 75 Jahre	11,2%	10,7%	10,1%	10,2%	10,3%	10,4%	10,6%	11,3%	11,5%	11,5%	11,3%
75 bis unter 85 Jahre	6,7%	6,8%	7,2%	7,6%	8,0%	7,9%	7,6%	7,5%	7,2%	7,3%	7,7%
85 Jahre und älter	1,4%	1,9%	2,0%	2,3%	2,5%	2,6%	2,8%	2,9%	3,1%	2,9%	2,8%

<b>Kinder unter 6 Jahre</b>	2013	2014	2015	2016	2017	2018	2019	2020	2021	2022	2023
0 Jahre	11	23	23	8	23	23	23	29	23	17	14
1 Jahr	23	11	17	20	8	20	23	26	29	26	17
2 Jahre	20	20	14	17	23	11	20	23	26	26	26
3 Jahre	14	20	17	17	14	20	14	23	23	26	26
4 Jahre	14	14	26	14	11	14	23	17	26	23	26
5 Jahre	20	14	14	29	17	14	14	26	17	23	26

	2013	2014	2015	2016	2017	2018	2019	2020	2021	2022	2023
Durchschnittsalter	43,1	43,4	43,1	43,5	43,8	43,8	43,9	43,9	43,8	43,8	43,8
Jugendquotient	19,6	19,5	19,6	19,1	19,6	20,4	20,3	22,6	23,5	22,7	22,2
Altenquotient	28,6	28,6	28,5	29,9	31,4	31,7	31,7	34,0	34,2	34,0	33,9
Greying-Index	20,1	23,4	23,8	26,4	25,7	25,5	25,6	26,8	28,1	29,6	28,3

<b>Bevölkerung nach Haushaltstyp</b>	<b>2013</b>	<b>2014</b>	<b>2015</b>	<b>2016</b>	<b>2017</b>	<b>2018</b>	<b>2019</b>	<b>2020</b>	<b>2021</b>	<b>2022</b>	<b>2023</b>
Heimbewohner	20	20	20	14	2	2	0	0	0	0	0
Einpersonenhaushalt	350	362	374	374	380	398	413	398	419	443	464
(Ehe-)Paar ohne Kind	785	785	806	827	830	788	818	812	809	824	806
(Ehe-)Paar mit Kind	677	674	683	620	659	659	677	731	746	749	764
Alleinerziehendenhaushalt	74	74	77	89	83	110	101	92	86	89	65
sonstiger Mehrpersonenhaushalt	95	104	110	119	131	116	116	104	107	110	119

<b>Männer nach Haushaltstyp</b>	<b>2013</b>	<b>2014</b>	<b>2015</b>	<b>2016</b>	<b>2017</b>	<b>2018</b>	<b>2019</b>	<b>2020</b>	<b>2021</b>	<b>2022</b>	<b>2023</b>
Heimbewohner	17	17	20	14	2	2	0	0	0	0	0
Einpersonenhaushalt	179	185	200	194	200	209	218	206	215	221	230
(Ehe-)Paar ohne Kind	401	401	413	422	419	398	413	410	407	416	407
(Ehe-)Paar mit Kind	317	317	323	293	311	317	332	362	374	380	386
Alleinerziehendenhaushalt	26	23	23	29	23	38	32	29	29	26	20
sonstiger Mehrpersonenhaushalt	41	44	50	56	65	50	50	47	44	53	53

<b>Frauen nach Haushaltstyp</b>	<b>2013</b>	<b>2014</b>	<b>2015</b>	<b>2016</b>	<b>2017</b>	<b>2018</b>	<b>2019</b>	<b>2020</b>	<b>2021</b>	<b>2022</b>	<b>2023</b>
Heimbewohner	2	2	0	0	0	0	0	0	0	0	0
Einpersonenhaushalt	170	176	176	179	179	191	194	191	206	224	236
(Ehe-)Paar ohne Kind	386	383	395	407	410	389	404	401	401	407	398
(Ehe-)Paar mit Kind	359	356	362	326	347	344	344	371	371	371	377
Alleinerziehendenhaushalt	47	50	53	62	59	71	68	65	59	62	44
sonstiger Mehrpersonenhaushalt	56	62	59	62	68	65	65	59	62	56	65

<b>Haushalte insgesamt</b>	<b>2013</b>	<b>2014</b>	<b>2015</b>	<b>2016</b>	<b>2017</b>	<b>2018</b>	<b>2019</b>	<b>2020</b>	<b>2021</b>	<b>2022</b>	<b>2023</b>
	917	938	965	968	995	1.004	1.034	1.016	1.040	1.085	1.097

<b>Haushalte nach Haushaltstyp</b>	<b>2013</b>	<b>2014</b>	<b>2015</b>	<b>2016</b>	<b>2017</b>	<b>2018</b>	<b>2019</b>	<b>2020</b>	<b>2021</b>	<b>2022</b>	<b>2023</b>
Einpersonenhaushalte	350	362	374	374	380	398	413	398	419	443	464
(Ehe-)Paare ohne Kind	329	326	338	350	350	338	353	353	350	362	356
(Ehe-)Paare mit Kind	173	176	179	161	176	173	176	185	191	194	197
Alleinerziehendenhaushalte	26	29	29	35	32	41	38	35	32	35	26
Sonstige Mehrpersonenhaushalte	41	47	47	50	59	53	53	47	47	50	56

<b>Haushalte nach Zahl der Personen</b>	<b>2013</b>	<b>2014</b>	<b>2015</b>	<b>2016</b>	<b>2017</b>	<b>2018</b>	<b>2019</b>	<b>2020</b>	<b>2021</b>	<b>2022</b>	<b>2023</b>
Haushalte mit einer Person	350	362	374	374	380	398	413	398	419	443	464
Haushalte mit zwei Personen	278	284	290	314	320	320	323	320	317	350	353
Haushalte mit drei Personen	134	146	152	134	161	152	164	152	158	143	137
Haushalte mit vier Personen	116	113	113	113	104	101	98	107	107	104	101
Haushalte mit mehr als vier Personen	41	35	35	32	32	32	35	41	38	41	44

<b>Haushalte nach Zahl der Kinder</b>	<b>2013</b>	<b>2014</b>	<b>2015</b>	<b>2016</b>	<b>2017</b>	<b>2018</b>	<b>2019</b>	<b>2020</b>	<b>2021</b>	<b>2022</b>	<b>2023</b>
Familien insgesamt	199	205	208	196	208	214	214	220	223	229	223
Familien mit einem Kind	101	113	113	95	113	122	116	107	113	119	107
Familien mit zwei Kindern	74	68	74	83	74	68	71	89	86	83	86
Familien mit drei und mehr Kindern	26	23	23	20	20	23	26	26	26	29	29

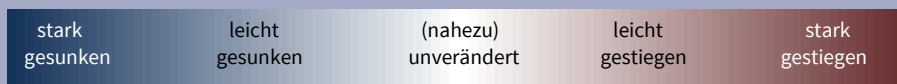
Anteil Alleinerziehende an Familien	13,1%	14,1%	13,9%	17,9%	15,4%	19,2%	17,8%	15,9%	14,3%	15,3%	11,7%
-------------------------------------	-------	-------	-------	-------	-------	-------	-------	-------	-------	-------	-------

<b>Natürliche Bevölkerungsbewegungen</b>	<b>2013</b>	<b>2014</b>	<b>2015</b>	<b>2016</b>	<b>2017</b>	<b>2018</b>	<b>2019</b>	<b>2020</b>	<b>2021</b>	<b>2022</b>	<b>2023</b>
Geburten	14	23	23	11	23	23	23	29	23	17	20
Sterbefälle	11	11	11	17	11	17	20	11	20	17	20
Saldo natürliche Bevölkerungsbewegungen	+3	+12	+12	-6	+12	+6	+3	+18	+3	+/-0	+/-0
Gesamtfertilität	k.A.	1,9	1,7	k.A.	1,8	1,9	1,8	2,5	1,9	k.A.	k.A.
Durchschnittsalter Mütter bei Erstgeburt	k.A.	k.A.	k.A.	k.A.	k.A.	k.A.	k.A.	k.A.	k.A.	k.A.	k.A.
Sterberate der Bevölkerung ab 80 Jahre (auf Tsd.)	58	61	58	44	51	85	66	61	87	54	83

<b>Wanderungsbewegungen</b>	<b>2013</b>	<b>2014</b>	<b>2015</b>	<b>2016</b>	<b>2017</b>	<b>2018</b>	<b>2019</b>	<b>2020</b>	<b>2021</b>	<b>2022</b>	<b>2023</b>
Zuzüge insgesamt	232	217	292	256	316	220	304	208	241	286	262
Wegzüge insgesamt	232	217	244	277	289	241	256	214	208	235	259
Wanderungssaldo	+/-0	+/-0	+48	-21	+27	-21	+48	-6	+33	+51	+3
Zuzüge in das Stadtgebiet	131	137	203	158	206	146	170	146	158	197	149
Zuzüge als innerstädtische Umzüge	101	80	89	98	110	74	134	62	83	89	113
Wegzüge aus dem Stadtgebiet	131	122	158	158	164	155	152	134	128	143	161
Wegzüge als innerstädtische Umzüge	101	95	86	119	125	86	104	80	80	92	98

Wanderungssaldo Bevölkerung unter 18 Jahren	+1	-6	+11	-3	+3	+4	+1	+8	+6	+7	+4
Wanderungssaldo Bevölkerung 18 bis unter 25 Jahre	-2	-4	+16	-5	+10	+5	+22	-2	+15	+9	+8
Wanderungssaldo Bevölkerung 25 bis unter 35 Jahre	-3	+19	+19	+11	+4	+/-0	-19	-20	+10	+15	-3
Wanderungssaldo Bevölkerung 35 bis unter 45 Jahre	+8	-9	+14	-5	+9	-18	+27	+7	+1	+10	+8
Wanderungssaldo Bevölkerung 45 bis unter 65 Jahre	+5	+7	-5	-8	-4	+/-0	+9	+7	+3	+11	-5
Wanderungssaldo Bevölkerung ab 65 Jahre	-11	-7	-6	-9	+4	-10	+6	-7	-4	-5	-7

Wert ist im Vergleich zum vorhergehenden Wert ...



Tendenz ...



Die Daten wurden aus datenschutzrechtlichen Gründen einer verschobenen Dreierroundung unterzogen (1,2,3=2; 4,5,6=5; 7,8,9=8...), wenn erforderlich.